

文化部文化資產局

計畫編號：

申請補助項目：☐計畫類      ☒管理維護類

計畫名稱：110 年臺南市防護專業服務中心

申請單位：臺南市政府

執行單位：臺南市文化資產管理處

申請日期：中華民國 110 年 3 月

**110 年臺南市防護專業服務中心  
綜合資料表**

計畫類別 (補助項目)	<input type="checkbox"/> 計畫類 <input checked="" type="checkbox"/> 管理維護類	
建造物基本資料(公、私有、指定或登錄類別)	1. 建物所有權屬： <input type="checkbox"/> 公有 <input type="checkbox"/> 私有 <input checked="" type="checkbox"/> 公私有 2. 土地所有權屬： <input type="checkbox"/> 公有 <input type="checkbox"/> 私有 <input checked="" type="checkbox"/> 公私有 3. 《文化資產保存法》第 8 條所稱公有文化資產： <input checked="" type="checkbox"/> 是 <input type="checkbox"/> 否 4. 指定或登錄類別： <input type="checkbox"/> 國定古蹟 <input checked="" type="checkbox"/> 直轄市定古蹟 <input type="checkbox"/> 縣(市)定古蹟 <input checked="" type="checkbox"/> 歷史建築 <input type="checkbox"/> 紀念建築 <input type="checkbox"/> 重要聚落建築群 <input checked="" type="checkbox"/> 聚落建築群 <input type="checkbox"/> 重要文化景觀 <input type="checkbox"/> 文化景觀 <input type="checkbox"/> 重要史蹟 <input type="checkbox"/> 史蹟	
實施期程	民國 110 年 7 月至 111 年 7 月	
計畫經費	總經費：2,400,000 元	申請本局補助：1,440,000 元 (60%)
	地方政府配合款： 960,000 元 (40%)	其他機關補助(捐助)：0 元 (0%)
	所有權人自籌款：0 元 (0%)	
計畫目標	持續藉由「110 年臺南市防護專業服務中心」之專業工作團隊輔導協助本市各市定古蹟、歷史建築、紀念建築及聚落建築群、文化景觀及暫定古蹟之所有權人、使用人或管理人執行管理維護事務及提供專業諮詢與建議，形成良性循環，提升臺南市有形文化資產維護管理成果。	
工作項目	1. 依據「古蹟歷史建築紀念建築及聚落建築群修復或再利用採購辦法」第 2 條規定，訪視本市所轄古蹟、歷史建築及聚落管理維護情形，並輔導協助古蹟、歷史建築及聚落所有權人、使用人或管理人辦理管理維護等事務。 2. 古蹟、歷史建築、紀念建築與聚落建築群緊急事件(故)之勘查通報與修繕順序之評估建議。 3. 辦理古蹟、歷史建築、紀念建築及聚落建築群管理維護座談會、觀摩參訪與防災演練。 4. 輔導成立古蹟、歷史建築示範點。	

計畫具體效益	1. 有效輔導本市古蹟、歷史建築、紀念建築及聚落辦理管理維護事務、提供專業領域之協助並宣導法規政策與正確觀念，以落實文化資產保存。		
	2. 透過成立及參訪示範點，管理維護參與性與重要性。		
本標的物近三接受文化部、文化資產局或其他部會補助之情形			
受補助計畫名稱		補助機關	補助金額
105 年度臺南市古蹟、歷史建築及聚落管理維護訪視巡查計畫		文化資產局	115 萬元（48%，全案 240 萬元）
106 年度臺南市古蹟歷史建築及聚落訪視巡查計畫		文化資產局	168 萬元（70%，全案 240 萬元）
108 年度臺南市文資防護專業服務中心		文化資產局	144 萬元（60%，全案 240 萬元）
109 年度臺南市文資防護專業服務中心		文化資產局	144 萬元（60%，全案 240 萬元）
申請單位 （縣市政府）	申請單位機關首長：黃偉哲		
	執行單位機關首長：林喬彬		
	執行單位承辦人： 周詠涵		執行單位承辦人：周詠涵
	電話：06-2213569#211	電 話： 06-2213569	06-2213160
地 址：臺南市中西區中正路 5 巷 1 號 3 樓			

## 計畫書

一、計畫名稱：110 年臺南市防護專業服務中心

二、建造物名稱：本市所轄之直轄市定古蹟、歷史建築、紀念建築及聚落建築群、暫定古蹟

三、基本資料：本市所轄各區之公、私有直轄市定古蹟、歷史建築、紀念建築及聚落建築群、暫定古蹟

四、計畫目標：

(一) 目標說明：持續藉由「臺南市防護專業服務中心」之專業工作團隊輔導協助本市各市定古蹟、歷史建築、紀念建築及聚落建築群、文化景觀（臺南公園）及暫定古蹟所有權人、使用人或管理人執行管理維護事務及提供專業諮詢與建議，形成良性循環，提升臺南市有形文化資產維護管理成果。

(二) 限制條件：古蹟、歷史建築公、私有管理人配合態度不一，執行難度高。

五、辦理單位：臺南市文化資產管理處

六、先期規劃：100~107 年臺南市古蹟歷史建築及聚落管理維護訪視巡查計畫  
108~109 年度臺南市文資專業服務中心

七、計畫內容

(一) 依據「古蹟管理維護辦法」第 18 條規定，訪視本市所轄古蹟、歷史建築、紀念建築及聚落建築群管理維護情形，並綜彙分析 107 年度訪視紀錄，研定下年度應予重點訪視之古蹟、歷史建築、紀念建築及聚落建築群，輔導協助所有權人、使用人或管理人執行管理維護等事務。依其性質可分為：(1)一般訪視、(2)重點訪視。

(二) 古蹟、歷史建築、紀念建築與聚落建築群及暫定古蹟緊急事件(故)之勘查通報與修繕順序之評估建議。

(三) 辦理古蹟、歷史建築、紀念建築與聚落管理維護座談會、觀摩參訪與防災演練。

(四) 輔導成立古蹟、歷史建築示範點。

(五) 召開訪視巡查小組會議及工作事項檢討會議。

八、計畫執行之方法與步驟

(一) 依據「古蹟管理維護辦法」第 18 條規定，訪視本市所轄古蹟、歷史建築、紀念建築及聚落建築群管理維護情形，並綜彙分析 107 年度訪視紀錄，研定下年度應予重點訪視之古蹟、歷史建築、紀念建築及聚落建築群，輔導協助所有權人、使用人或管理人執行管理維護等事務。依其性質可分為：(1)一般訪視、(2)重點訪視。

1. 一般訪視每處至少一次；重點訪視依案件特性評估後增加。
  2. 輔導協助古蹟、歷史建築、紀念建築及聚落建築群所有權人、使用人或管理人執行管理維護事務及場所危害風險評估，並提供諮詢與建議。
  3. 輔導協助所有人、使用人或管理人依據文化資產保存法第 23 條及古蹟管理維護辦法第 2 條規定訂定提報管理維護計畫。
  4. 輔導協助公有、私有古蹟及歷史建築所有人、使用人或管理人提報申請公部門之經費補助。
  5. 輔導協助所有人、使用人或管理人辦理年度資料彙整與提報，並辦理該資料之上傳作業。
  6. 協助對已取得使用許可之古蹟、歷史建築、紀念建築及聚落建築群實施管理維護查核，包含查核作業前之初勘。
  7. 彙整本市古蹟、歷史建築、紀念建築及聚落建築群之再利用計畫、因應計畫及管理維護計畫完成進度與時間。
- (二) 古蹟、歷史建築、紀念建築與聚落建築群、文化景觀（臺南公園）及暫定古蹟緊急事件（故）之勘查通報與修繕順序之評估建議。
1. 古蹟、歷史建築、紀念建築及聚落建築群、文化景觀（臺南公園）及暫定古蹟遭人為污損、破壞時之履勘與通報。
  2. 其他經本處認定屬重大災害（緊急）事件（故），應立即履勘與通報者。
  3. 提供所有人、使用人或管理人撰寫緊急搶修計畫（之諮詢或協助）
- (三) 辦理古蹟、歷史建築及聚落管理維護座談會與防災演練。
1. 座談會內容：
    - (1) 管理維護事務常見問題、改善對策等課題研討與實際操作。
    - (2) 補助公部門及私有古蹟、歷史建築、紀念建築及聚落建築群之方法流程與注意事項之宣導。
    - (3) 相關政策及法規宣導。
    - (4) 示範點之實地參訪與解說。
    - (5) 座談會之文件資料與過程應錄影並剪輯彙整。
  2. 防災演練及教育訓練：
    - (1) 古蹟、歷史建築、紀念建築及聚落建築群之防災相關法規宣導。
    - (2) 古蹟、歷史建築、紀念建築及聚落建築群之防災教育及實地演練。
    - (3) 文件資料與過程應錄影並剪輯彙整（含專題影音）。
- (四) 輔導成立古蹟、歷史建築示範點。
1. 擬定並執行古蹟、歷史建築示範點計畫，遴選市定古蹟或歷史建築示範點。

2. 示範點表揚、獎勵事項之擬定與建議。

(五) 召開訪視巡查小組會議及工作事項檢討會議。

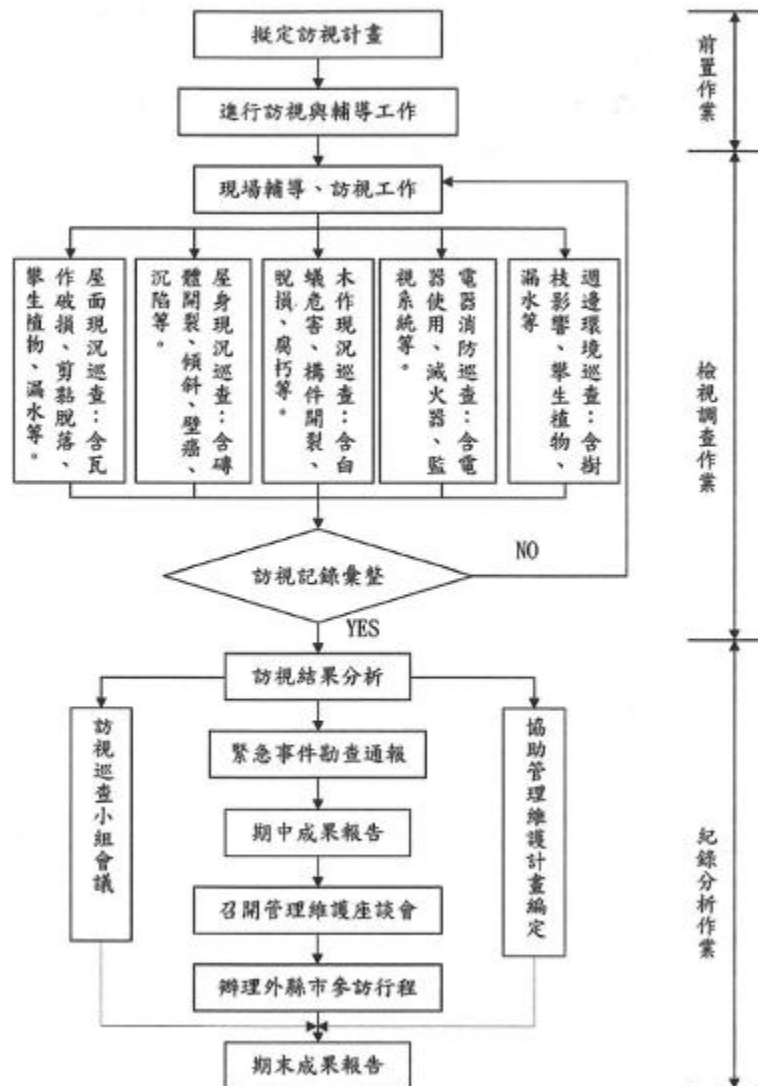
1. 履約期間依實際執行情形召開工作事項檢討會議。

2. 檢討會議報告內容：

(1) 履約期間各委託工作項目執行情形之彙報分析。

(2) 履約期間各委託工作項目執行進度之提報。

(3) 履約期間遭遇困難之研討與建議事項。



## 九、計畫期程

預計於 110 年 7 月至 111 年 7 月止。

## 十、計畫執行之預定進度

年度 工作內容	110 年								111 年						
	5	6	7	8	9	10	11	12	1	2	3	4	5	6	7
招標前置作業															
訪視巡查作業															
審查結案作業															

## 十一、經費預算明細表：

項次	工作項目	單位	數量	金額	備註
一	發包總經費				
(一)	古蹟、歷史建築、紀念建築及聚落建築群及暫定古蹟之管理維護訪視巡查				
1	依據「古蹟管理維護辦法」第 18 條規定，訪視本市所轄古蹟、歷史建築、紀念建築及聚落建築群管理維護情形，並綜彙分析 101 年度至 109 年度訪視紀錄，研定本年度應予重點輔導或協助之古蹟、歷史建築、紀念建築及聚落建築群及暫定古蹟，輔導協助所有權人、使用人或管理人執行管理維護等事務。				1、含直接從事案件工作之執行主持人及其他工作人員實際薪資，另加實際薪資之一定比率作為工作人員不扣薪假與特別休假之薪資費用；非經常性給與之獎金；及依法應由雇主負擔之勞工保險費、積欠工資墊償基金提繳費、全民健康保險費、勞工退休金等。
1.1	重點訪視作業費	式	1	500,000	
1.2	研擬並輔導協助執行管理維護事務作業費	式	1	350,000	
1.3	協助編撰或修正提報管理維護計畫作業費	處	25	300,000	
1.4	輔導協助提報申請經費補助作業費	式	1	100,000	
1.5	協助辦理年度資料彙整、提報與上傳作業費	式	1	50,000	
1.6	協助本處對已取得使用許可之古蹟、歷史建築、紀念建築及聚落建築群協助實施查核（含查核作業前初勘作業）作業費	式	1	200,000	
1.7	訪視紀錄表綜理彙整作業費	式	1	120,000	2、含從事本案管理及會計人員薪資、保險費及退休金、辦公室費用水電及冷暖
	小 計 (1)			1,620,000	
2	古蹟、歷史建築、紀念建築及聚落建築群、暫定古蹟之重大災害(緊急)事件(故)之勘查通報與評估建議				

2.1	重大災害（緊急）事件（故）之勘查通報作業費	式	1	200,000	氣費用機器設備及傢俱等之折舊或租金、辦公事務費、郵電費、準備及結束工作所需費用等。
2.2	提供或協撰寫緊急搶修計畫之諮詢	式	1	150,000	3、含執行委辦案件
	小 計 (2)			350,000	工作時所需之差旅費、加班費、資料收集費、圖表報告之複製印刷費、外聘專業技師（人員或顧問）、匠師之現勘諮詢、差旅、出席費等各項費用
3	辦理古蹟、歷史建築、紀念建築及聚落建築群管理維護座談會、觀摩參訪與防災演練				
3.1	辦理古蹟、歷史建築、紀念建築及聚落建築群管理維護座談會作業費	場	1	25,000	
3.2	辦理古蹟、歷史建築、紀念建築及聚落建築群防災演練與教育訓練。	場	1	25,000	
	小 計 (3)			50,000	
4	輔導成立古蹟、歷史建築示範點作業費	處	1	70,000	
5	召開訪視巡查小組會議及工作事項檢討會議	式	1	20,000	
	共 計=1+2+3+4+5			2,110,000	
(二) 各階段報告書及成果報告書					
1	期初報告書	式	1	25,000	
2	期中報告書	式	1	25,000	
3	期末報告書	式	1	25,000	
4	成果報告書	式	1	60,000	成果報告書 2 份（冊數由廠商依實際執行成果分類裝訂）；規格為 A4 尺寸，封面及彩頁 16 頁以上（含）；總頁數 200 頁以上（含彩頁部份）；硬碟 1 份。
	共 計=1+2+3+4			135,000	
(三)	雜支	式	1	35,714	
(四)	保險費	式	1	5,000	
(五)	行政管理費	式	1	114,286	稅金：5%或依法免繳稅者免。 行政管理費：上限 10%。
總計				2,400,000	

十二、經費來源（含全程計畫所需經費及分年經費需求）：

（一）總預算：2,400,000 元

（二）申請本局補助：1,440,000 元（60%）

（三）地方配合款：960,000 元（40%）

（四）所有權人自籌款：0 元

（五）民間籌募經費（或其他政府機關）：0 元

（六）預定分年經費概算需求

年度	分年編列 經費 (A=B+C+D)	申請本局補 助經費 (B) 60%	地方 配合款 (C) 40%	其他財源 (D)	備註 (管理維護 類請註明 經、資)
110 年	480,000	288,000	192,000	-	經常門
111 年	1,920,000	1,152,000	768,000	-	經常門
合計	2,400,000	1,440,000	960,000	-	經常門

十三、預期效益

1. 提高管理維護工作執行成效。
2. 建立與古蹟、歷史建築管理人互動之通聯平台。
3. 建立古蹟、歷史建築維護及損壞基本資料。
4. 提前發現危害成因及早處置。
5. 編訂分析修復工作先後順序。
6. 使管理人對於古蹟維護工作具有正確的認知。
7. 有效輔導本市古蹟、歷史建築及聚落辦理管理維護事務、提供專業領域之協助並宣導法規政策與正確觀念，以落實本市文化資產維護。

十四、附錄(各計畫項目之必要附件及與本計畫有關之補充資料)

附錄1：以前年度實行相關照片

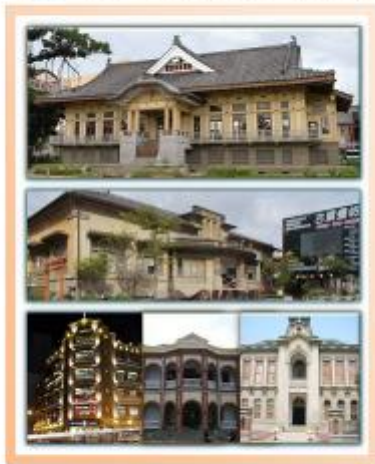
以前年度辦理外縣市參訪紀錄



以前年度辦理巡查座談會



104 年度臺南市古蹟、歷史建築及聚落管理  
維護訪視巡查計畫【期末成果報告書】



主辦單位：臺南市文化資產管理處  
執行單位：松森有限公司  
中華民國 105 年 8 月

巡查計畫成果報告書

表 3-10 「市定古蹟原台南運河安平海關」使用許可初勘表

設施或系統	內容說明	檢查結果		
		符合	不符合	備註
消防安全設施	乾粉滅火器 5KG 型 8 具	✓		
	出口標示燈 2 具	✓		
	緊急照明燈 11 組 (LED 型、燈罩(塑膠式)) 8 具	✓		
	光電式感煙式及感熱式 下海	✓		
備註	臺南運河古蹟改善工程辦公室、位於前台南海關原址增設工作室秘書、已辦理建築執照及消防設計之圖說計畫			

63

使用許可初勘表

表 3-20 「市定古蹟原台南運河安平海關」使用許可初勘情形照片



照片說明：市定古蹟原台南運河安平海關內設有消防設施  
照片說明：市定古蹟原台南運河安平海關內設有消防設施  
照片說明：市定古蹟原台南運河安平海關內設有消防設施  
照片說明：市定古蹟原台南運河安平海關內設有消防設施  
照片說明：市定古蹟原台南運河安平海關內設有消防設施  
照片說明：市定古蹟原台南運河安平海關內設有消防設施

64

使用許可初勘情形



防災實地演練

附錄 2：臺南市各行政區所轄市定古蹟、歷史建築、紀念建築及聚落建築群分布統計現況

臺南市直轄市定古蹟一覽表							
編 號	本市公告類別	文資平台公告類別	概況表依據類別（文資法類別）	名 稱	等 級	位 置	公告時間
016	祠廟	寺廟	寺廟	臺南法華寺	直轄市定	臺南市中西區法華街一〇〇號	74.8.19
017	祠廟	寺廟	寺廟	臺南開基靈祐宮	直轄市定	臺南市中西區民族路二段二〇八巷三十一號	74.8.19
018	祠廟	寺廟	寺廟	妙壽宮	直轄市定	臺南市安平區國勝路二十六號	74.8.19
019	祠廟	寺廟	祠堂	臺南鄭氏家廟	直轄市定	臺南市中西區忠義路二段三十六號	74.11.27
020	祠廟	寺廟	祠堂	臺南報恩堂	直轄市定	臺南市中西區忠義路二段三十八巷八號	74.11.27
021	祠廟	寺廟	祠堂	擇賢堂	直轄市定	臺南市中西區中正路二十一巷十五號	74.11.27
022	祠廟	寺廟	寺廟	臺南天壇	直轄市定	臺南市中西區忠義路二段八十四巷十六號	74.11.27
023	祠廟	祠堂	祠堂	陳德聚堂	直轄市定	臺南市中西區永福路二段一五二巷二十號	74.11.27
024	祠廟	寺廟	寺廟	開基武廟原正殿	直轄市定	臺南市中西區新美街一一六號	74.11.27

臺南市直轄市定古蹟一覽表

編 號	本市公告類別	文資平台公告類別	概況表 依據類別（文資法類別）	名 稱	等 級	位 置	公告時間
025	牆垣	寺廟	寺廟	萬福庵照牆	直轄市定	臺南市中西區民族路二段三一七巷五號	74.11.27
026	祠廟	祠堂	祠堂	臺南德化堂	直轄市定	臺南市中西區府前路一段一七八號	74.11.27
027	祠廟	寺廟	寺廟	總趕宮	直轄市定	臺南市中西區中正路一三一巷十三號	74.11.27
028	祠廟	寺廟	寺廟	臺南東嶽殿	直轄市定	臺南市中西區民權路一段一一〇號	74.11.27
029	祠廟	寺廟	寺廟	臺南景福祠	直轄市定	臺南市中西區人和街四十四號	74.11.27
030	祠廟	寺廟	寺廟	風神廟	直轄市定	臺南市中西區民權路三段一四三巷八號	74.11.27
031	祠廟	寺廟	寺廟	臺南水仙宮	直轄市定	臺南市中西區神農街一號	74.11.27
032	祠廟	寺廟	寺廟	大觀音亭	直轄市定	臺南市北區成功路八十六號	74.11.27
033	祠廟	寺廟	寺廟	台南興濟宮	直轄市定	臺南市北區成功路八十六號	74.11.27
034	祠廟	寺廟	祠堂	西華堂	直轄市定	臺南市北區西華街五十九巷十六號	74.11.27

臺南市直轄市定古蹟一覽表

編 號	本市公告類別	文資平台公告類別	概況表依據類別（文資法類別）	名 稱	等 級	位 置	公告時間
035	祠廟	寺廟	寺廟	海山館	直轄市定	臺南市安平區效忠街五十二巷七號	74.11.27
036	城郭	城郭	城郭	臺灣府城大南門	直轄市定	臺南市中西區南門路三十四巷邊	74.11.27
037	城郭	城郭	城郭	臺灣府城城垣小東門段殘蹟	直轄市定	臺南市東區大學路一號（國立成功大學光復校區大學池旁）	74.11.27
038	城郭	城郭	城郭	臺灣府城城垣南門段殘蹟	直轄市定	臺南市中西區大埔街九十七號後（臺南女中校內）	74.11.27
039	城郭	城郭	城郭	臺灣府城大東門	直轄市定	臺南市東區東門路一段三二〇號前	74.11.27
040	關塞	關塞	關塞	安平小砲臺	直轄市定	臺南市安平區西門里安平小段一〇〇六之七地號	74.8.19
041	關塞	關塞	關塞	臺灣府城巽方砲臺（巽方靖鎮）	直轄市定	臺南市東區光華街十號	74.11.27
042	陵墓	墓葬	墓葬	藩府曾蔡二姬墓	直轄市定	臺南市南區桶盤淺段墓園內	74.8.19
043	陵墓	墓葬	墓葬	藩府二鄭公子墓	直轄市定	臺南市南區桶盤淺段墓園內	74.8.19
044	陵墓	墓葬	墓葬	曾振暘墓	直轄市定	臺南市南區竹溪里桶盤淺段墓園內	74.11.27

臺南市直轄市定古蹟一覽表

編 號	本市公告類別	文資平台公告類別	概況表依據類別（文資法類別）	名 稱	等 級	位 置	公告時間
045	牌坊	牌坊	牌坊	接官亭	直轄市定	臺南市中西區民權路三段一四三巷七號前	74.8.19
046	牌坊	牌坊	牌坊	蕭氏節孝坊	直轄市定	臺南市中西區府前路一段三〇四巷三號	74.8.19
047	牌坊	牌坊	牌坊	重道崇文坊	直轄市定	臺南市北區公園路三五六號	74.11.27
048	古井	其他	其他	烏鬼井	直轄市定	臺南市北區自強街一四六巷十號	74.11.27
049	古井	其他	其他	臺南延平街古井	直轄市定	臺南市安平區延平街一四八巷三號	74.11.27
050	公共建築	其他	產業設施	原英商德記洋行	直轄市定	臺南市安平區安北路一九四號	74.11.27
051	公共建築	其他	產業設施	原德商東興洋行	直轄市定	臺南市安平區安北路一八三巷十九號	74.11.27
052	祠廟	祠堂	祠堂	全台吳氏大宗祠	直轄市定	臺南市中西區成功路一七五巷五十七號	81.4.2
053	宅第	宅第	宅第	臺南石鼎美古宅	直轄市定	臺南市中西區西門路二段二二五巷四號	86.4.2
055	公共建築	其他	書院	原台南中學校講堂	直轄市定	臺南市北區北門路二段一二五號	87.6.26

臺南市直轄市定古蹟一覽表

編 號	本市公告類別	文資平台公告類別	概況表 依據類別（文資法類別）	名 稱	等 級	位 置	公告時間
056	官邸	其他	宅第	原台南縣知事官邸	直轄市定	臺南市東區衛民街一號	87.6.26
057	公共建築	其他	書院	原臺南高等女學校本館	直轄市定	臺南市中西區大埔街九十七號	87.6.26
058	公共建築	其他	其他	原台南愛國婦人會館	直轄市定	臺南市中西區府前路一段一九五.一九七號	87.6.26
059	公共建築	其他	其他	原嘉南大圳組合事務所	直轄市定	臺南市中西區友愛街二十五號	87.6.26
060	衙署	其他	衙署	原台南警察署	直轄市定	臺南市中西區南門路三十七號	87.6.26
062	公共建築	其他	衙署	原台南武德殿	直轄市定	臺南市中西區忠義路二段二號	87.6.26
063	公共建築	其他	產業設施	原林百貨店	直轄市定	臺南市中西區忠義路二段六十三號	87.6.26
064	公共建築	其他	產業設施	原日本勸業銀行臺南支店	直轄市定	臺南市中西區中正路二十八號	87.6.26
065	公共建築	其他	衙署	原臺南合同廳舍	直轄市定	臺南市中西區中正路二之一號	87.6.26
067	公共建築	其他	衙署	原台南公會堂	直轄市定	臺南市中西區民權路二段三十號	87.6.26

臺南市直轄市定古蹟一覽表

編 號	本市公告類別	文資平台公告類別	概況表 依據類別（文資法類別）	名 稱	等 級	位 置	公告時間
068	古井	其他	其他	大井頭	直轄市定	臺南市中西區民權路二段二二五號前	88.11.19
069	公共建築	其他	書院	原臺南州立第二中學校校舍本館暨講堂	直轄市定	臺南市東區民族路一段一號	88.11.19
070	公共建築	其他	書院	原台南高等工業學校校舍	直轄市定	臺南市東區大學路一號（成大成功校區內）	88.11.19
072	公共建築	其他	衙署	原臺南運河海關	直轄市定	臺南市中西區民生路二段二五七號	90.7.16
073	公共建築	其他	其他	原台南放送局	直轄市定	臺南市中西區南門路三十八號	90.7.16
074	官邸	其他	宅第	原臺南廳長官邸	直轄市定	臺南市東區育樂街一九七巷二號	90.7.16
075	公共建築	其他	書院	原臺南師範學校本館	直轄市定	臺南市中西區樹林街二段三十三號	91.6.25
076	公共建築	其他	書院	原臺南神學校校舍暨禮拜堂	直轄市定	臺南市東區東門路一段一一七號	91.6.25
077	公共建築	其他	書院	原臺南長老教中學校講堂暨校長宿舍	直轄市定	臺南市東區林森路二段七十九號	91.6.25
078	公共建築	其他	書院	原臺南長老教女學校本館暨講堂	直轄市定	臺南市東區長榮路二段一三五號	91.6.25

臺南市直轄市定古蹟一覽表

編 號	本市公告類別	文資平台公告類別	概況表依據類別（文資法類別）	名 稱	等 級	位 置	公告時間
079	公共建築	其他	產業設施	原臺南州青果同業組合香蕉倉庫	直轄市定	臺南市中西區西門路、中正路、正興街與國華街街廓內	92.5.13
080	公共建築	其他	宅第	原臺南刑務所合宿	直轄市定	臺南市中西區永福路一段 233 巷 33、35、39、41、43、45、47、51、53、55 號	92.5.13
081	公共建築	其他	衙署	原臺灣總督府專賣局臺南支局	直轄市定	臺南市南區鹽埕路 125 號	92.5.13
082	宅第	其他	宅第	安平盧經堂厝	直轄市定	臺南市安平區安平路 802 號	92.5.13
083	公共建築	其他	衙署	原臺南刑務所要道館	直轄市定	臺南市中西區永福路一段 233 巷 21、23、25、27、29、31 號 臺南市和意路 48、50 號	92.5.13
084	公共建築	其他	衙署	原臺灣總督府專賣局臺南支局安平分室	直轄市定	臺南市安平區古堡街一九六號	92.5.13
085	公共建築	其他	宅第	原臺南刑務所官舍	直轄市定	臺南市中西區和意路 16、20 號	92.5.13
086	宅第	宅第	宅第	原廣陞樓	直轄市定	臺南市中西區成功路 285 巷 3 號	92.5.13
087	公共建築	其他	產業設施	西市場	直轄市定	臺南市中西區西門路、中正路、正興街與國華街街廓	92.5.13
088	公共建築	其他	其他	原日軍臺南衛戍病院	直轄市定	臺南市東區成功大學力行校區內	92.6.18

臺南市直轄市定古蹟一覽表

編 號	本市公告類別	文資平台公告類別	概況表依據類別（文資法類別）	名 稱	等 級	位 置	公告時間
089	宅第	宅第	宅第	安平海頭社魏宅	直轄市定	臺南市安平區安北路一二一巷十六弄6號	92.5.13
090	公共建築	其他	衙署	原臺灣總督府專賣局臺南出張所	直轄市定	臺南市東區北門路二段10號	92.5.13
091	宅第	宅第	宅第	安平市仔街何旺厝	直轄市定	臺南市安平區延平街八十六號	92.5.13
092	工業遺址	其他	產業設施	原安平鹽田船溜暨專賣局臺南支局安平出張所	直轄市定	臺南市安南區四草野生動物保護區安順鹽場內	92.5.13
093	祠廟	其他	祠堂	王姓大宗祠	直轄市定	臺南市北區佑民街41號	92.5.13
094	祠廟	寺廟	寺廟	金華府	直轄市定	臺南市中西區神農街71號	92.5.13
095	公共建築	其他	衙署	原臺南公園管理所	直轄市定	臺南市北區臺南公園內	92.5.13
096	公共建築	其他	宅第	原日軍步兵第二聯隊官舍群	直轄市定	臺南市北區公園路三二一巷	92.5.13
097	祠廟	其他	寺廟	廣安宮	直轄市定	臺南市中西區新美街172號	92.5.13
098	堤閘	堤閘	堤閘	原安平港導流堤南堤	直轄市定	臺南市安平區舊安平港海邊	92.5.13

臺南市直轄市定古蹟一覽表

編 號	本市公告類別	文資平台公告類別	概況表 依據類別（文資法類別）	名 稱	等 級	位 置	公告時間
099	公共建築	其他	書院	原寶公學校本館	直轄市定	臺南市北區西門路三段四十一號	92.5.13
100	公共建築	其他	產業設施	臺灣糖業試驗所	直轄市定	臺南市東區生產路五十四號	92.5.13
101	陵墓	墓葬	墓葬	施瓊芳墓	直轄市定	臺南市南區南山公墓內	92.5.13
102	公共建築	其他	衙署	原臺南山林事務所	直轄市定	臺南市中西區中正路五巷一號	92.5.13
103	公共建築	其他	衙署	原臺南運河安平海關	直轄市定	臺南市安平區安平路 97-15 號	92.5.13
104	城郭	城郭	城郭	原台灣府城東門段城垣殘蹟	直轄市定	(1) 臺南市東區東門路一段 156 巷 23 號南側 (2) 臺南市東區光華街 225 號對面	92.5.22
105	公共建築	其他	衙署	原臺南州立農事試驗場辦公廳舍	直轄市定	臺南市東區林森路一段 350 號	93.2.6
106	公共建築	其他	衙署	原臺南州會	直轄市定	臺南市中西區中正路 3 號	93.3.17
107	公共建築	其他	寺廟	原臺南神社事務所	直轄市定	臺南市中西區忠義國小內	93.3.17
108	歷史性圓環	其他	其他	原臺南大正公園	直轄市定	臺南市中西區中山、民生、公園、中正、南門、開山、青年路交會處	93.4.30

臺南市直轄市定古蹟一覽表

編 號	本市公告類別	文資平台公告類別	概況表依據類別（文資法類別）	名 稱	等 級	位 置	公告時間
109	公共建築	其他	宅第	原臺南州立農事試驗場宿舍群	直轄市定	臺南市東區府東街 21 巷 2、14、16、18、20、23、25 號 臺南市東門路二段 158 巷 66.68.76.78 號	93.4.30
110	公共建築	其他	宅第	原水交社宿舍群	直轄市定	臺南市南區興中街 73、75、79、81 號 臺南市南區興中街 116 巷 1、3、9、11 號 臺南市南區興中街 120 巷 2、4、6、8、10、10-1、12 號	93.6.2 104.6.23 修正名稱
111	產業建築	其他	產業設施	安平蚵灰窯暨附屬建築	直轄市定	臺南市安平區安北路 110-1 號	93.10.7
113	祠廟	寺廟	寺廟	佳里金唐殿	直轄市定	臺南市佳里區建南里中山路 289 號	74.11.27  二口古井： 92.07.31
114	祠廟	寺廟	寺廟	白河大仙寺	直轄市定	臺南市白河區仙草里八鄰岩前路 1 號	74.11.27
115	祠廟	寺廟	寺廟	佳里震興宮	直轄市定	臺南市佳里區禮化里佳里里興 325 號	74.11.27
116	祠廟	寺廟	寺廟	學甲慈濟宮	直轄市定	臺南市學甲區慈生里濟生路 170 號	74.8.19
118	祠廟	寺廟	寺廟	善化慶安宮	直轄市定	臺南市善化區東關里中山路 470 號	86.4.2
119	祠廟	寺廟	寺廟	關子嶺碧雲寺	直轄市定	臺南市白河區仙草里火山 1 號	87.2.13
120	祠廟	寺廟	寺廟	鐵線橋通濟宮	直轄市定	臺南市新營區鐵線里鐵線橋 40 號	87.2.13
121	祠廟	寺廟	寺廟	新營太子宮	直轄市定	臺南市新營區太北里 45 之 2 號	88.11.19
122	其他	產業設施	產業設施	麻豆總爺糖廠	直轄市定	臺南市麻豆區南勢里總爺 5 號	88.11.19
123	祠廟	寺廟	寺廟	月津港聚波亭	直轄市定	臺南市鹽水區中境里武廟路 7 號	90.11.14

臺南市直轄市定古蹟一覽表							
編 號	本市公告類別	文資平台公告類別	概況表依據類別（文資法類別）	名 稱	等 級	位 置	公告時間
124	其他	車站	車站	保安車站	直轄市定	臺南市仁德區保安村文賢路一段 529 巷 10 號	90.12.31
126	宅第	宅第	宅第	菁寮金德興藥舖	直轄市定	臺南市後壁區墨林村 4 鄰菁寮 191 號	94.2.1
127	宅第	宅第	宅第	鹽水八角樓	直轄市定	臺南市鹽水區中境里中山路 4 巷 1 號	98.05.11
128	其他-神社	其他	寺廟	永康三坎店糖廠神社遺蹟	直轄市定	臺南市永康區仁愛街與三民街交界	98.05.27
129	其他-辦公室	其他	產業設施	原鹽水港製糖株式會社總社辦公室	直轄市定	臺南市新營區中興路 31 巷 48 號	99.1.25
130	宅第	宅第	宅第	後壁黃家古厝	直轄市定	臺南市後壁區後壁村 40 號	99.12.10
131	堤閘	堤閘	堤閘	官田原三筴埤古水道遺構	直轄市定	臺南市官田區烏山頭段 7-12、7-14、86-12 地號	99.12.10
132	宅第	宅第	宅第	新化鍾家古厝	直轄市定	臺南市新化區中山路 258 巷 3 號	102.4.25
133	橋樑	橋樑	橋樑	嘉南大圳渡仔頭溪渡槽橋	直轄市定	臺南市省道臺 1 線渡頭溪橋旁	103.5.21
134	橋樑	橋樑	橋樑	嘉南大圳官田溪渡槽橋	直轄市定	臺南市省道臺 1 線官田溪橋東南方	103.5.21
135	橋樑	橋樑	橋樑	嘉南大圳曾文溪渡槽橋	直轄市定	臺南市省道臺 1 線曾文溪橋旁	103.5.21
136	宅第	宅第	宅第	原日本鐘淵曹達株式會社臺南工場宿舍群	直轄市定	本市安南區北汕尾二路 661 巷 23 弄 4、6、8、10、12、14、18、20、22、24、28、30、32、40、42、44、48、50、52、54 號；北汕尾二路 661 巷 19 弄 4、6、8、10、12、14、18、20、22、24、28、30、32、48、50、52、54、56、58 號；北汕尾二路 661 巷 15 弄 28、30、32、34、36、38、40、44、46、48、50、54、56、58、60 號；北汕尾二路 661 巷 11 弄 21、23 號；北汕尾二路 661 巷 7 弄 21、23 號；北汕尾二路 661 巷 3 弄 15、23、	103.11.17

臺南市直轄市定古蹟一覽表

編 號	本市公告類別	文資平台公告類別	概況表依據類別（文資法類別）	名 稱	等 級	位 置	公告時間
						25 號。	
137	宅第	宅第	宅第	陳世興宅	直轄市定	臺南市中西區民族路二段 317 巷 46 號	104. 3. 9
138	橋樑	橋樑	橋樑	二層行溪舊鐵路橋	直轄市定	臺南市仁德區跨高雄市湖內區二仁溪（舊稱二層行溪）上	104. 11. 3
139	宅第	宅第	宅第	許嵩煙故居	直轄市定	臺南市東區東門路二段 95 號	106. 7. 26
140	宅第	宅第	宅第	麻豆林家三房祖厝	直轄市定	臺南市麻豆區三民路 50 號	107. 12. 28
141	寺廟	寺廟	寺廟	麻豆護濟宮	直轄市定	臺南市麻豆區光復路 106 號	107. 12. 28
142	產業	產業	產業	原新營糖廠塑膠工廠辦公室	直轄市定	臺南市新營區興安段 275 地號	107. 12. 28
143	宅邸	宅邸	宅邸	原住吉秀松宅邸	直轄市定	臺南市中西區青年路 173 號	109. 8. 11
144	衙署	衙署	衙署	原臺南刑務所木造建築群	直轄市定	臺南市中西區永福路一段 233 巷 21、23、25、27、29、31、33、35、39、41、43、45、47、49、51、53、55 號及和意路 8、16、20、48、50 號。	109. 8. 12

臺南市歷史建築一覽表

編號	本市公告類別	文資平台公告類別	概況表依據類別(文資法類別)	名稱	等級	位置	公告時間
001	學校	其他	書院	原南門尋常小學校舍	歷史建築	臺南市中西區府前路1段239號	90.7.16
002	學校	其他	書院	原花園尋常小學校本館	歷史建築	臺南市北區公園路180號	92.7.10
003	產業建築	其他	產業設施	原日本鐘淵曹達株式會社臺南工場辦公廳舍	歷史建築	臺南市安南區北汕尾2路421號	94.10.6
004	學校	其他	書院	原勝利國民學校禮堂	歷史建築	臺南市東區勝利路10號	94.10.6
005	宅第	宅第	宅第	原安平陳保正厝	歷史建築	臺南市安平區石門里延平街58號	95.7.5
006	祠廟	寺廟	寺廟	臺南重慶寺	歷史建築	臺南市中西區中正路5巷2號	96.4.26
007	公共建築	其他	衙署	原臺南陸軍偕行社	歷史建築	臺南市北區公園南路21號	96.9.11
008	公共建築	宅第	宅第	原臺南刑務所長宿舍	歷史建築	臺南市中西區和意路8號	98.3.23
009	祠廟	其他	祠堂	延平郡王祠(含鄭成功文物館)	歷史建築	臺南市中西區開山路152號	99.8.17
010	建築物類	衙署	衙署	原新化街役場	歷史建築	台南市新化區中正路500號	91.11.18
011	建築物類	祠堂	祠堂	白河沈氏宗祠	歷史建築	台南市白河區昇安里三間厝81號	92.01.22
012	建築物類	其他	書院	菁寮國小木造禮堂、辦公室暨日治時期升旗台	歷史建築	台南市後壁區墨林村282號	92.05.27

臺南市歷史建築一覽表

編號	本市公告類別	文資平台公告類別	概況表依據類別(文資法類別)	名稱	等級	位置	公告時間
013	建築物類	祠堂	祠堂	歸仁穎川家廟	歷史建築	台南市歸仁區大廟村大廟一街 28 巷 46 號	92.05.27
014	建築物類	寺廟	寺廟	佳里北極玄天宮	歷史建築	台南市佳里區仁愛路 300 號	92.05.27
015	其他歷史文化遺蹟(奉安殿)	其他	其他	原新化尋常小學校「御真影奉安殿」	歷史建築	台南市新化區中興路 722 號	93.4.8
016	古建築物類	產業設施	產業設施	台鹽隆田儲運站	歷史建築	台南市官田區隆田村新生街 43、45 及 47 號	93.9.22
017	建築物類	其他	書院	後壁安溪國小原辦公室及禮堂	歷史建築	台南市後壁區長安村 5 號	93.9.22
018	建築物類	其他	書院	鹽水歡雅國小原大禮堂及時鐘座	歷史建築	台南市鹽水區歡雅里 31 號	93.9.22
019	其他歷史文化遺蹟	其他	寺廟	鹽水國小神社	歷史建築	台南市鹽水區朝琴路 137 號	94.3.18
020	其他歷史文化遺蹟	產業設施	產業設施	台鹽七股機車庫	歷史建築	台南市七股區下山子寮段 166 地號	94.3.18
021	古建築物類	車站	車站	林鳳營車站	歷史建築	台南市六甲區林鳳營 16 號	94.3.18

臺南市歷史建築一覽表

編號	本市公告類別	文資平台公告類別	概況表依據類別(文資法類別)	名稱	等級	位置	公告時間
022	古建築物類	宅第	宅第	柳營吳晉淮故居	歷史建築	台南市柳營區火燒寮界和路158號	94.3.18
023	古建築物類	車站	車站	後壁車站	歷史建築	台南市後壁區後壁村77號	94.3.18
024	古建築物類	產業設施	產業設施	東山鄉農會日式碾米廠	歷史建築	台南市東山區東中村中興路1號	94.9.5
025	其他—武德殿	其他	其他	新化武德殿	歷史建築	台南市新化區東榮里和平街53號	95.6.5 104.9.29 修正定著土地範圍
026	古建築物類	宅第	宅第	麻豆林家四房厝	歷史建築	台南市麻豆區和平路20號	97.04.09
027	其他—校舍	其他	書院	後壁新東國小木造辦公室及校長宿舍	歷史建築	台南市後壁區仕安村81號	97.06.10
028	其他—公會堂	衙署	衙署	原新化郡公會堂	歷史建築	台南市新化區護國里6鄰中山路134號	97.06.10
029	其他—歷史文化遺蹟	橋樑	橋樑	曾文溪鐵道舊橋遺蹟	歷史建築	台南市官田區拔子林段36-38地號至善化鎮東勢寮段1286地號間之河川地(河川地, 無地號)	97.11.10
030	其他—碑碣	碑碣	墓葬	陳永華墓原址及墓碑	歷史建築	台南市柳營區果毅後	98.05.11

臺南市歷史建築一覽表

編號	本市公告類別	文資平台公告類別	概況表依據類別(文資法類別)	名稱	等級	位置	公告時間
031	其他—時鐘座	其他	其他	鹽水竹埔國小時鐘座	歷史建築	台南市鹽水區竹埔里 92 之 1 號	98.05.11
032	寺廟	寺廟	寺廟	麻豆護濟宮	<del>歷史建築</del>	<del>台南市麻豆區光復路 106 號</del>	<del>98.05.11</del> 107.12.28 廢止(升格古蹟)
033	其他—防空洞	其他	其他	永康三坎店糖廠防空洞群	歷史建築	台南市永康區仁愛街與三民街交	98.05.27
034	其他	其他	其他	永康飛雁新村傳原通訊所	歷史建築	台南市永康區六甲頂南台街 135 巷 8 號旁	98.05.27
035	祠堂	祠堂	祠堂	鹿陶洋江家宗祠	歷史建築	台南市楠西區鹿田村鹿陶洋 101 號	98.07.16
036	其他—宿舍	其他	宅第	原台南農校日式宿舍群	歷史建築	台南市永康區中山南路 948 號	98.08.18
037	衙署	衙署	衙署	東山牛肉崎警察官吏派出所	歷史建築	台南市東山區水雲村 12 號	98.08.18
038	其他	產業設施	產業設施	七股鹽場減資建物群	歷史建築	台南市將軍區鯤鯓村 253-286 號；七股鄉頂山村 25-30 號	98.08.24
039	其他	產業設施	產業設施	北門鹽場建物群及週邊古鹽田	歷史建築	台南市北門區舊埕村 105 號。	98.08.24
040	其他	產業設施	產業設施	北門井仔腳瓦盤鹽田	歷史建築	台南市北門區永華村西南郊	98.08.24
041	其他	其他	產業設施	七股頂山鹽警槍樓	歷史建築	台南市七股區頂山 105-3 地號	98.08.24

臺南市歷史建築一覽表

編號	本市公告類別	文資平台公告類別	概況表依據類別(文資法類別)	名稱	等級	位置	公告時間
042	宅第	宅第	宅第	八田與一故居群	歷史建築	台南市官田區烏山頭段 145-76、145-77、145-78、144-30、144-51 號	98.12.21
043	產業設施	產業設施	產業設施	後菁寮義昌碾米廠	歷史建築	台南市後壁區四安段 1467 號	99.1.25
044	其他	宅第	宅第	台糖新營糖廠宿舍群	歷史建築	台南市新營區興安段 111、142 號	99.1.25
045	宅第	宅第	宅第	新營縣府日式木造官舍	歷史建築	台南市新營區大同段 179 號	99.5.28
046	其他—古井	其他	其他	善化茄拔天后宮古井	歷史建築	台南市善化區茄拔段二小段 202 號	99.7.30
047	宅第	宅第	宅第	台南漚汪原遂園	歷史建築	台南市將軍區西華段 53.64 地號	99.7.30
048	寺廟	寺廟	寺廟	八吉境關帝廳	歷史建築	台南市中西區友愛街 40 巷 11 號	101.5.15
049	寺廟	寺廟	寺廟	楠西龜丹石造土地公廟	歷史建築	臺南市楠西區龜丹村 40-5 號	102.4.2
050	寺廟	寺廟	寺廟	新化神社遺構	歷史建築	臺南市新化區虎頭埤風景區內	103.6.26
051	宅第	宅第	宅第	臺南永福路孫宅	歷史建築	臺南市中西區永福路二段 77 號	105.2.25
052	橋樑	橋樑	橋樑	二層行溪舊公路橋	歷史建築	臺一線省道跨二仁溪旁	105.2.25
053	寺廟	寺廟	寺廟	西德堂	歷史建築	臺南市中西區文賢路 36 號	105.5.3

臺南市歷史建築一覽表

編號	本市公告類別	文資平台公告類別	概況表依據類別(文資法類別)	名稱	等級	位置	公告時間
054	其他-碉堡	其他-碉堡	其他-碉堡	仁德二空防空碉堡	歷史建築	臺南市仁德區仁和國小東側	105.8.5
055	碑碣	碑碣	碑碣	仁德二空貿易四村興建碑	歷史建築	臺南市保仁路上兩座(鄰近空軍防空砲兵指揮部大門口)及二空路上兩座(鄰近二空郵局)	105.8.5
056	宅第	宅第	宅第	原竹園町臺南州職員宿舍	歷史建築	臺南市東區前鋒路119巷12號	105.10.5
057	其他-農會	其他-農會	其他-農會	原保證責任歸仁信用購買販賣利用組合	歷史建築	臺南市歸仁區歸仁村忠孝北路178號	105.10.5
058	宅第	宅第	宅第	原白金町日式宿舍	歷史建築	臺南市中西區忠義路二段233巷2、4、6、8號	105.12.1
059	其他-圖書館	其他-圖書館	其他-圖書館	原臺灣省立成功大學總圖書館	歷史建築	臺南市東區大學路1號(勝利校區內)	105.12.1
060	宅第	宅第	宅第	原龍崎庄長官舍	歷史建築	臺南市龍崎區崎頂里6鄰新市子216號	105.12.1
061	官署	官署	官署	原佳里郵便局	歷史建築	臺南市佳里區中山路425號	105.12.1
062	產業設施	產業設施	產業設施	原鹽水港製糖株式會社岸內製糖所實驗室	歷史建築	臺南市鹽水區新岸內	106.3.24
063	宅第	宅第	宅第	臺南地方法院院長宿舍	歷史建築	臺南市中西區府前路一段67號	106.9.21
064	教堂	教堂	教堂	基督教臺南浸信會教堂	歷史建築	臺南市中西區府前路一段235號	107.2.2

臺南市歷史建築一覽表							
編號	本市公告類別	文資平台公告類別	概況表依據類別(文資法類別)	名稱	等級	位置	公告時間
065	其他-宿舍	其他-宿舍	其他-宿舍	原新營中學校長宿舍	歷史建築	臺南市新營區民權路 101 號	107.2.2
066	宅第	宅第	宅第	臺南原清水寺街連棟街屋	歷史建築	臺南市中西區開山路 3 巷 48、50、52、54 號	107.3.23
067	戲 劇 院	戲 劇 院	戲 劇 院	原電姬館	歷史建築	臺南市麻豆區中山路 110 號	107.11.13
068	產業	產業	產業	糖廊連灶遺構	歷史建築	臺南市善化區溪美里 949-8 號旁	107.12.5
069	其 他 設施-軍 事 設施	其 他 設施-軍 事 設施	其 他 設施-軍 事 設施	原三分子日軍射擊場靶溝遺構	歷史建築	臺南市北區林森路三段 140 巷 67 號東側	107.12.5
70	宅第	宅第	宅第	大灣謝家古厝	歷史建築	臺南市永康區大灣五街 39 巷 9 號	107.12.28
71	學校	學校	學校	原學甲公學校校舍	歷史建築	臺南市學甲區天水路 30 號	107.12.28
72	產業	產業	產業	原新營糖廠員工餐廳	歷史建築	臺南市新營區中興路與中興路 66 巷交叉處	107.12.28
73	戲 劇 院	戲 劇 院	戲 劇 院	永成戲院	歷史建築	臺南市鹽水區水正里過港 21 號	108.4.9
74	其 他 設施：倉 庫	其 他 設施：倉 庫	其 他 設施：倉 庫	隆田 10 號糧倉	歷史建築	臺南市官田區中華路一段 339 號	108.4.9
75	產業	產業	產業	台糖柳營酵母暨飼料工廠	歷史建築	臺南市柳營區義士路五段 690 號	108.4.9

臺南市歷史建築一覽表

編號	本市公告類別	文資平台公告類別	概況表依據類別(文資法類別)	名稱	等級	位置	公告時間
076	其他	其他	其他	原臺南庶民信用組合日式建物	歷史建築	臺南市中西區中正路7號	109.1.31
077	其他	其他	其他	臺南市利源巷隘門	歷史建築	臺南市中西區永福路二段197巷及197巷6弄	109.1.31
078	醫院	醫院	醫院	原新化回生院	歷史建築	臺南市新化區健康路143號	109.5.4

臺南市聚落建築群一覽表

編號	聚落名稱	聚落位置	公告時間
0 0 1	鹿陶洋江家聚落	臺南市楠西區鹿田村鹿陶洋101號	98.7.16

臺南市文化景觀一覽表

編號	種類	名稱	等級	位置	定著土地地號	公告時間
1	水利設施	烏山頭水庫暨嘉南大圳水利系統	文化景觀	臺南市官田區嘉南村	無定著地號，其範圍含烏山頭水庫及相關水利設施	98.10.05
2	歷史名園	臺南公園	文化景觀	臺南市北區公園南路89號	臺南市北區公園段1、1-1、2、3、4、8、10、11、39、41共10筆地號	107.02.02

備註，以上公告名單更新至109年11月：

1. 市定古蹟144處、歷史建築78處（成功大學紀念校門、新市大社中廳、大內楊長利公厝、清代考棚遺構等古蹟及歷史建築尚待公告中）
2. 文化景觀2處，本案僅納入1處辦理（臺南公園）
3. 暫定古蹟4處（善行寺、佳里分局長宿舍、忠靈塔、體育路牌坊，更新至110年3月）