

# 財團法人臺南市孔廟文化基金會

## 111 年 度 預 算

財團法人臺南市孔廟文化基金會 編

# 財團法人臺南市孔廟文化基金會

## 中華民國 111 年度預算

### 目 次

#### 壹、總說明

一、概況	1
二、工作計畫	3
三、本年度預算概要	7
四、前年度及上年度已過期間預算執行情形及成果概述	8
五、預算補充說明	9

#### 貳、主要表

一、收支營運預計表	11
二、現金流量預計表	12
三、淨值變動預計表	13

#### 參、明細表

一、收入明細表	14
二、支出明細表	15
三、固定資產投資明細表	16
四、轉投資明細表	17

#### 肆、參考表

一、資產負債預計表	18
二、員工人數彙計表	19
三、用人費用彙計表	20

# 財團法人臺南市孔廟文化基金會

## 總說明

中華民國 111 年度

### 一、概況

(一)設立依據：本會依民法及臺南市文化財團法人設立許可相關規定設立，定名為「財團法人臺南市孔廟文化基金會」。

(二)設立目的：

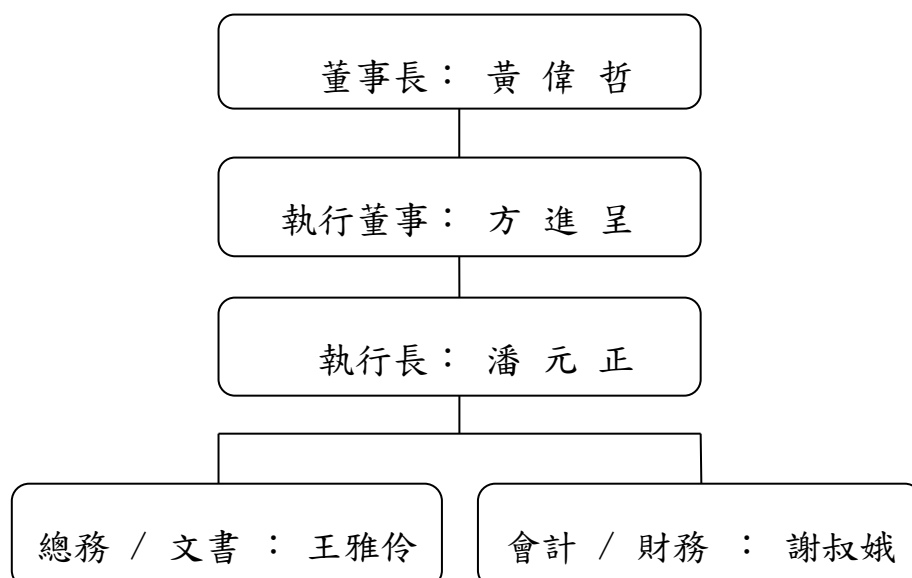
1. 蒐集、整理與陳列孔子及孔廟奉祀諸聖賢事蹟。
2. 辦理孔廟春、秋兩季祭典。
3. 接待參訪孔廟中外貴賓。
4. 保管、維護與經營孔廟及其財產。
5. 獎助研究孔子學說與儒家思想之在學學生及團體。
6. 接受政府機關(構)或民間單位委託之研究計畫、教育訓練、環境及空間規劃、國際文化、研究交流及其他專案合作。
7. 其他符合本會設立宗旨之相關事務。

### (三)組織概況：

#### 1. 董事監事名單

職 稱	姓 名	職 稱	姓 名
董事長	黃偉哲	董 事	石榮峰
董 事	方進呈	董 事	余文章
董 事	葉澤山	董 事	杜潔明
董 事	尤天厚	監 事	陳淑姿
董 事	鄭新輝	監 事	陳柏誠
董 事	何培夫	監 事	蘇昭雄
董 事	傅朝卿		
董 事	張高評		
董 事	邱莉莉		
董 事	洪玉鳳		
董 事	劉明道		
董 事	徐明福		

#### 2. 組織系統圖



## 二、工作計畫

項次	計畫名稱	辦理期間
(一)	臺南市各界春祭大成至聖先師孔子釋奠典禮	111年3月20日
(二)	臺南市各界紀念大成至聖先師孔子誕辰2572週年釋奠典禮暨舉辦孔廟文化節各項活動	111年9月28日
(三)	百世經典媽媽說故事活動	111年3至12月
(四)	臺南市孔廟親子讀經班	111年1至12月
(五)	孔廟音樂沙龍活動	111年1至12月

# 財團法人臺南市孔廟文化基金會

## 111 年度工作計畫內容

### 1. 計畫名稱:臺南市各界春祭大成至聖先師孔子釋奠典禮

辦理期間:111 年 3 月 20 日(春分)

辦理地點:孔廟大成殿

經費:約新台幣 65 萬

計畫種類與預期效益:本春祭祭孔大典活動正獻官由臺南市長擔任，祭五王正獻官由臺南市副市長擔任，祭孔分獻官及祭五王分獻官則邀請本基金會董事及師鐸獎得獎人員分別擔任，共 11 位，全程依古禮進行，分迎神禮、初獻禮、分獻禮、亞獻禮、撤饌禮、送神禮等二十道程序並邀請忠義國小遴選該校老師二名為佾生長，並選拔優良學生四十二人擔任佾生，典禮全程約一個小時，整個儀式莊嚴肅穆。全臺首學臺南孔廟的春祭典禮保持傳統，以真牛、真豬、真羊等牲禮(太牢)祭祀孔子，典禮結束後，觀禮民眾循序進入大成殿內，拔取牛頭的毛祈求增長智慧，民間認為文聖享用過的牛隻身上之毛可以增長智慧，保佑學子的求學之路。

### 2. 計畫名稱:臺南市各界紀念大成至聖先師孔子誕辰 2572 週年釋奠典禮暨舉辦孔廟文化節各項活動

辦理期間:111 年 9 月 28 日

辦理地點:孔廟大成殿

經費:約新台幣 65 萬

計畫種類與預期效益:本釋奠典禮正獻官由臺南市長擔任，祭五王正獻官由臺南市副市長擔任，祭孔分獻官及祭五王分獻官則邀請本基金會董事及臺南市教育界人員分別擔任，並擴大邀請臺南市各界人士及市民朋友們，共同參與此一盛典，以向至聖先師孔子表達崇高敬意。典禮依古禮進行全程莊嚴隆重，並與臺南市政府文化局共同舉辦孔廟文化節之各項活動，內容包括開幕式(硃砂啓智儀式)、大成聖祭導覽、雅樂表演、專題講座、學術研討、文殿巡禮、書法畫家現場揮毫贈送活動、拓印 DIY、孔廟文創商品展示暨小型書展等多項活動。

3. 計畫名稱:百世經典媽媽說故事活動

辦理期間:111 年 3 月至 12 月

辦理地點:孔廟大成殿前廣場

經 費: 0 元

計畫種類與預期效益:為推展孔子學說、儒學思想並落實本基金會設立之宗旨，本基金會自 102 年 10 月份起即與百世教育基金會合作辦理「百世經典媽媽說故事活動」，對象為幼稚園、國小學童及一般民眾，藉由生動活潑之說故事教學互動方式，讓學童們在歡樂中體認孔子的思想及偉大情操，更能收潛移默化之效，實施以來頗獲學童及家長好評，自 109 年 3 月份起，每個月單週之星期六，上午 10 時至 11 時，再行實施。

4. 計畫名稱:雅樂十三音招生

辦理期間:111 年 1 月至 12 月

辦理地點:孔廟以成書院

經 費: 0 元

計畫種類與預期效益:為宏揚本土傳統雅樂十三音及培養薪傳本土藝術新生代，由本基金會與臺南市文廟樂局以成書院承辦「雅樂十三音研習班」，主要在培養傳承十三音之新血輪，開課班別為初級班、中級班各壹班，分拉弦組（二胡）、吹管組（笛、簫）、彈弦組（琵琶、三弦、秦琴、阮弦），每組以二十名為原則，研習者須自備研習所用之樂器。課程內容包含.傳統音樂概論、雅樂十三音之源流與其傳承沿革、十三音樂器概說及其操作簡介、認識傳統古樂譜（工尺譜）、初級班注重樂器之實務操作，中級班則偏重合奏訓練，招生對象凡年滿十二歲之男女均可報名。

5. 計畫名稱:臺南市孔廟親子讀經班

辦理期間:111 年 1 月至 12 月

辦理地點:孔廟明倫堂前

經 費: 0 元

計畫種類與預期效益: 為推廣讀經教育理念，支援讀經教學，本會自 103 年 1 月份與全球讀經教育基金會合作辦理「臺南市孔廟親子讀經班」，對象為 0-13 歲兒童，研讀內容為四書五經， 實施以來學童們的專注力、記憶力及語文能力等各方面，皆能獲得明顯且有效地提昇，深受家長們的認同及肯定，一致認為讀經班值得長久及持續的推廣，所以自 106 年 1 月份起，每星期六，下午 3 時至 4 時 30 分，再行實施。

6. 計畫名稱:孔廟音樂沙龍活動

辦理期間:111 年 1 月至 12 月 每週六、日 下午 3:30 至 4:30 實施

辦理地點:明倫堂前廣場

經 費:32 萬元

計畫種類與預期效益:為提供民眾在週末期間享受藝文音樂的休閒時光外，也讓許多藝文表演團體有演出的場地和機會，於每星期六、日，下午 3 時 30 分至 4 時 30 分舉辦，藉著音樂沙龍的舉辦，讓民眾在日常生活中更貼近孔廟。



### 三、本年度預算概要

#### (一)、收支營運概況

1. 本年度勞務收入384萬元，較上年度預算數471萬2千元，減少87萬2千元，約18.51%，主要係預估疫情期間遊客數減少，致門票收入減少。
2. 本年度銷貨收入194萬1千元，較上年度預算數250萬元，減少55萬9千元，約22.36%，主要係預估疫情期間遊客數減少，紀念品銷售量減少。
3. 本年度政府補助基本營運收入1,355萬7千元，較上年度預算數40萬3千元，增加1,315萬4千元，約3,264.02%，主要係接受政府補助購建折舊性固定資產，按耐用年數分年平均認列收入，111年度認列1,355萬7千元。
4. 本年度財務收入690萬5千元，較上年度預算數694萬元，減少3萬5千元，約0.50%，主要係定存解約後新約定存利率較舊約略低。
5. 本年度其他業務外收入10萬元，較上年度預算數10萬9千元，減少9千元，約8.26%，主要係無收取雅樂13音報名費。
6. 本年度勞務成本76萬元，較上年度預算數75萬元，增加1萬元，約1.33%，主要係開始收售門票致印刷費增加。
7. 本年度銷貨成本142萬1千元，較上年度預算數204萬5千元，減少62萬4千元，約30.51%，主要係預估疫情關係遊客數減少配合銷貨收入減少銷貨成本所致。
8. 本年度管理費用2,211萬2千元，較上年度預算數855萬4千元，增加1,355萬8千元，約158.50%，主要係本年度工程陸續完工後所需提列折舊金額增加。
9. 本年度其他業務支出297萬2千元，較上年度預算數287萬2千元，增加10萬元，約3.48%，主要係物價上漲致孔廟春秋祭典所需費用提高。
10. 以上總收支相抵後，計短絀 92萬2千元，較上年度預算賸餘44萬3千元，減少賸餘增加短絀136萬5千元，約308.13%。

## (二)、現金流量概況

1. 業務活動之現金流入241萬1千元。
2. 投資活動之淨現金：無。
3. 籌資活動之現金流量：無。
4. 現金及約當現金之淨增241萬1千元，係期末現金1億8,094萬5千元，較期初現金1億7,853萬4千元增加之數。

## (三)、淨值變動概況

本年度期初淨值為8,390萬4千元，扣除本年度短絀92萬2千元，  
期末淨值為8,298萬2千元。

## 四、前年度及上年度已過期間預算執行情形及成果概述

### (一)、109年度決算結果及成果概述

#### 1. 決算結果：

- (1)、勞務收入決算數17萬9千元，較預算數294萬5千元，減少276萬6千元，主要係園內整修停售門票，109/11/14起重新售門票。
- (2)、銷貨收入決算數242萬7千元，較預算數250萬元，減少7萬3千元，主要係遊客購買紀念品意願降低。
- (3)、政府補助基本營運收入決算數244萬6千元，較預算數115萬3千元，增加129萬3千元，主要係園內工程完工，遞延政府補助收入本期攤入數較預期增加。
- (4)、財務收入決算數690萬7千元，較預算數695萬3千元，減少4萬6千元，主要係銀行解約定存350萬影響利息收入所致。
- (5)、其他業務外收入決算數10萬元，較預算數10萬9千元，減少9千元，主要係雅樂13音未開班致收入減少。
- (6)、勞務成本決算數59萬4千元，較預算數75萬元，減少15萬6千元，主要係停售門票致簡介及門票印刷費減少。
- (7)、銷貨成本決算數211萬9千元，較預算數204萬5千元，增加7萬4千元，主要係販賣商品收成本隨通貨膨脹增加。
- (8)、管理費用決算數1,126萬元，較預算數947萬2千元，增加178

萬8千元，主要係廟內設施修建陸續完工，後續提列折舊金額增加。

(9)、其他業務支出決算數239萬元，較預算數287萬2千元，減少48萬2千元，主要係疫情因素無舉辦春祭大典。

(10)、以上總收支相抵後短絀430萬4千元，較預算數短絀147萬9千元，增加短絀282萬5千元。

(二)、上年度已過期間預算執行情形(截至110年6月30日止執行情形)

1. 勞務收入執行數105萬7千元，較分配預算數235萬6千，減少129萬9千元，主要係疫情關係遊客人數減少。
2. 銷貨收入執行數132萬5千元，較分配預算數125萬元，增加7萬5千元，主要係銷售遊客紀念品隨物價調漲。
3. 政府補助基本營運收入執行數0元，較分配預算數20萬2千元，減少20萬2千元，主要係上半年並無政府經常門補助收入。
4. 財務收入執行數331萬7千元，較分配預算數347萬元，減少15萬3千元，主要係110年度上半年部分租金收入尚未入帳。
5. 其他業務外收入執行數3萬6千元，較分配預算數5萬4千元，減少1萬8千元，主要係雅樂13音尚未開班，無收取報名費。
6. 勞務成本執行數39萬7千元，較分配預算數37萬5千元，增加2萬2千元，主要係門票於109/11/14開始收費，門票印刷費增加。
7. 銷貨成本執行數107萬8千元，較分配預算數102萬3千元，增加5萬5千元，主要係銷貨商品數量較預期增加致成本提高。
8. 管理費用執行數260萬5千元，較分配預算數427萬7千元，減少167萬2千元，主要係孔廟重大支出集中於下半年。
9. 其他業務支出執行數73萬8千元，較分配預算數143萬6千元，減少69萬8千元，主要係受疫情影響，部分活動暫停。
10. 以上總收支相抵後，計賸餘91萬7千元，較預計賸餘數402萬7千元，減少賸餘311萬元。

五、預算補充說明

政府補助收入依財政部 93 年 8 月 23 日台財稅字第 09304531790 號令

辦理，依各年度接受政府補助購建折舊性固定資產，按所購建固定資產計提折舊之耐用年數，分年平均認列收入，本年度資產負債預計表列遞延負債 5,626 萬 2 千元。

# 財團法人臺南市孔廟文化基金會

## 收支營運預計表

中華民國111年度

單位：新台幣千元

前年度決算數		科 目	本年度預算數		上年度預算數		比較增減(-)數		說 明
金額	%		金額	%	金額	%	金額	%	
		收入							
		業務收入							
179	1.48	勞務收入	3,840	14.58	4,712	32.13	- 872	- 18.51	
2,427	20.13	銷貨收入	1,941	7.37	2,500	17.05	- 559	- 22.36	
2,446	20.28	政府補助基本 營運收入	13,557	51.46	403	2.75	13,154	3,264.02	
		業務外收入							
6,907	57.28	財務收入	6,905	26.21	6,940	47.33	- 35	- 0.50	
100	0.82	其他業務外收入	100	0.38	109	0.74	- 9	- 8.26	
12,059	100.00	收入合計	26,343	100.00	14,664	100.00	11,679	79.64	
		支出							
		業務支出							
594	4.93	勞務成本	760	2.89	750	5.11	10	1.33	
2,119	17.57	銷貨成本	1,421	5.39	2,045	13.95	- 624	- 30.51	
11,260	93.37	管理費用	22,112	83.94	8,554	58.33	13,558	158.50	
2,390	19.82	其他業務支出	2,972	11.28	2,872	19.59	100	3.48	
	-	所得稅費用	-	-	-	-			
16,363	135.69	支出合計	27,265	103.50	14,221	96.98	13,044	91.72	
- 4,304	- 35.69	本期賸餘(短絀-)	- 922	- 3.50	443	3.02	- 1,365	- 308.13	

# 財團法人臺南市孔廟文化基金會

## 現金流量預計表

中華民國111年度

單位：新台幣千元

項 目	預 算 數	說 明
業務活動之現金流量		
稅前賸餘（短絀）	-922	
利息股利之調整	-715	
未計利息股利之稅前賸餘(短絀)	-1,637	
調整非現金項目		
折舊	13,840	
應收款項減少	-	
應付款項減少	-	
應付費用增加	50	
代收款項增加	-	
遞延負債減少	-10,557	
未計利息股利之現金流入(流出)	1,696	
收取利息	715	
支付所得稅	-	
業務活動之淨現金流入（流出）	2,411	
投資活動之現金流量		
增加不動產、廠房及設備	-	
減少無形資產及其他資產	-	
投資活動之淨現金流入（流出－）	-	
融資活動之現金流量		
減少短期債務、流動金融債務及其他負債	-	
融資活動之淨現金流入（流出－）	-	
現金及約當現金之淨增（淨減－）	2,411	
期初現金及約當現金	178,534	
期末現金及約當現金	180,945	

# 財團法人臺南市孔廟文化基金會

## 淨值變動預計表

中華民國111年度

單位：新台幣千元

科 目	上年度餘額	本年度增(減)數	截至本年度餘額	說 明
基金 創立基金	6,000	-	6,000	
公積 資本公積	74,521	-	74,521	
累積餘絀 累積賸餘	3,383	- 922	2,461	
合計	83,904	- 922	82,982	

# 財團法人臺南市孔廟文化基金會

## 收入明細表

中華民國111年度

單位：新台幣千元

前年度 決算數	科目名稱	本年度 預算數	上年度 預算數	說 明
179	勞務收入	3,840	4,712	
179	門票收入	3,840	4,712	孔廟門票收入(疫情影響遊客減少)
2,427	銷貨收入	1,941	2,500	
2,427	服務收入	1,941	2,500	紀念品販賣等收入(疫情影響遊客減少)
2,446	政府補助基本 營運收入	13,557	403	1. 政府補助購建一般古物臺灣府學重修夫子廟並祭器樂器記碑折舊性固定資產，按耐用年數分年平均認列收入，109、110、111年度由遞延負債轉認列政府補助基本營運收入10萬8千元，計32萬4千元 2. 政府補助購建一般古物八方清代御區修復計畫折舊性固定資產，按耐用年數分年平均認列收入，110、111年度由遞延負債轉認列政府補助基本營運收入29萬5千元，計59萬元 3. 政府補助構建0206地震復建工程折舊性固定資產，案耐用年數分年平均認列收入，111年度由遞延負債認列政府補助基本營運收入1,000萬元 4. 政府補助構建孔廟修復工程折舊性固定資產，案耐用年數分年平均認列收入，111年度由遞延負債認列政府補助基本營運收入122萬9千元 5. 政府補助購建以成書院暨崇聖祠修復工程折舊性固定資產，按耐用年數分年平均認列收入，111年度由遞延負債轉認列政府補助基本營運收入113萬元 6. 政府補助構建古物保存環境提升計畫折舊性固定資產，案耐用年數分年平均認列收入，111年度由遞延負債認列政府補助基本營運收入79萬5千元
6,907	財務收入	6,905	6,940	
715	利息收入	715	750	銀行定存及活存等利息收入
6,192	租賃收入	6,190	6,190	
100	其他業務外收入	100	109	販賣機等收入
12,059	總 計	26,343	14,664	



# 財團法人臺南市孔廟文化基金會

## 支出明細表

中華民國111年度

單位：新台幣千元

前年度 決算數	科目名稱	本年度 預算數	上年度 預算數	說明
594	勞務成本	760	750	
594	門票部支出	760	750	門票部人員薪資、保險、退休金及門票印製等支出
2,119	銷貨成本	1,421	2,045	
2,119	服務部支出	1,421	2,045	服務部人員薪資、保險、退休金及銷貨成本等
11,260	管理費用	22,112	8,554	
2,607	薪資支出	2,607	2,605	行政人員薪資
59	租金支出	54	54	影印機租用費
48	文具印刷	100	116	文具用品、紙張及各類印刷費
2	差旅費	10	15	對外參加各項業務會議之差旅費
52	郵電費	65	65	郵資、電話費等支出
1,418	修繕費	1,300	1,287	孔廟整修、環境美化、公廁維護及臨時雇工薪資等費用
349	水電費	290	290	水、電費等支出
410	保險費	382	382	孔廟人員勞、健保費(含二代健保)及臨時雇工保費
1,985	稅捐	2,045	1,960	地價稅調漲及各項政府規費
2,136	折舊	13,840	310	固定資產什項設備提列折舊數
171	退休金	171	175	依勞基法規定提列孔廟人員退職金
21	職工福利	20	20	孔廟人員員工旅遊及尾牙聚餐
227	加班費	238	235	孔廟人員之加班費(時薪由158元調整為160元)
6	書報雜誌	7	7	訂購供大眾閱讀用報紙
130	勞務費	140	140	會計師財務及稅務簽證費
743	研究發展費	-	-	
31	雜項購置	50	100	購買辦公室設備及禮樂器材更新
63	保全費	63	63	孔廟園區內保全費
147	會議費	60	100	理監事會議餐點、器材租用及出席費
655	其他費用	670	630	環境清潔臨時雇工薪資及購買清潔用品等雜支
2,390	其他業務支出	2,972	2,872	
649	祭孔大典費	1,300	1,200	孔廟春秋大祭之支出(增加現場錄影實況轉播)
1,160	書院活動費	932	932	孔廟以成書院活動補助款
520	藝文活動費	600	600	音樂沙龍演出費及雅樂13音活動費
61	解說服務費	140	140	孔廟解說服務人員薪資
16,363	總計	27,265	14,221	

# 財團法人臺南市孔廟文化基金會

## 固定資產投資明細表

中華民國111年度

單位：新台幣千元

項 目	本 年 度 預 算 數	說 明
		無此事項

# 財團法人臺南市孔廟文化基金會

## 轉投資明細表

中華民國111年度

單位：新台幣千元

投資事業名稱	本 年 度 增（減－）數	累 計 投 資 淨 額	持股比例	說 明
				無此事項
總 計				

# 財團法人臺南市孔廟文化基金會

## 資產負債預計表

中華民國111年12月31日

單位：新台幣千元

109年12月31日實際數	科 目	111年12月31日預計數	110年12月31日預計數	比較增(減-)數
	資 產			
	流動資產			
89,121	現金	180,945	178,534	2,411
1,054	應收款項	160	160	-
271	其他流動資產	-	-	-
90,446	流動資產合計	181,105	178,694	-
	不動產、廠房及設備			
58,841	什項設備	64,800	2,150	62,650
-2,136	減：累計折舊－什項設備	-14,270	-430	-13,840
3,739	購建中固定資產	5,327	67,977	-62,650
-	不動產、廠房及	-	-	-
60,444	設備合計	55,857	69,697	-13,840
	其他資產			
10	什項資產	10	10	-
10	其他資產合計	10	10	-
150,900	資 產 合 計	236,972	248,401	-11,429
	負 債			
	流動負債			
10,031	應付款項	-	-	-
3,187	應付費用	500	450	50
6	應付稅款	-	-	-
-	暫收款	97,177	97,177	-
23	代收款項	21	21	-
13,247	流動負債合計	97,698	97,648	50
	其他負債			
59,362	遞延負債	56,262	66,819	-10,557
1,290	什項負債	30	30	-
60,652	其他負債合計	56,292	66,849	-10,557
73,899	負 債 合 計	153,990	164,497	-10,507
	淨 值			
6,000	創立基金	6,000	6,000	-
74,521	資本公積	74,521	74,521	-
-3,520	累積賸餘	2,461	3,383	-922
77,001	淨 值 合 計	82,982	83,904	-922
150,900	負債及淨值合計	236,972	248,401	-11,429

# 財團法人臺南市孔廟文化基金會

## 員工人數彙計表

中華民國111年度

單位：人

職 稱	本年度員額預計數	說 明
一、編制內預算員額		
(一)執行長	1	負責基金會行政管理、業務執行與統籌規劃
(二)幹事	2	負責基金會日常會計、總務及出納業務
(三)清潔人員	3	1. 負責孔廟環境清理(正職) 2. 臨時雇工數名
(四)門票收費員	1	1. 門票收費員(正職) 2. 代班人員
(五)販售人員	1	負責販售孔廟紀念文物
總 計	8	

# 財團法人臺南市孔廟文化基金會

## 用人費用彙計表

中華民國111年度

單位：新台幣千元

科目名稱 職稱	薪資	超時 工作報酬	津貼	獎金	退休、卹償金 及資遣費	分攤保險費	福利費	其他	總計
執行長	614	-	-	78	36	70			798
幹事	838	-	-	105	50	103			1,096
清潔人員	864	238	-	108	55	126			1,391
臨時雇工數名 (其中3位有投保)	-	-	-	-	30	83			113
小計	2,316	238	-	291	171	382			3,398
門票收費員	288	-	-	36	17	35			376
門票收費代班人員	204	-	-	-	-	-			204
販售人員	374	-	-	47	22	42			485
總計	3,182	238	-	374	210	459			4,463

主 辦 會 計： 謝 叔 娥

執 行 長： 潘 元 正

董 事 長： 黃 偉 哲