

衛生福利部社會及家庭署補助115年度社區式身心障礙服務銜接長照整合型計畫
 -布建身心障礙者社區式日間照顧服務
 經費編列及核定情形一覽表

單位：千元

經費來源	中央補助款	市配合款5%	合計
	資本門	資本門	
核定補助經費	6,657	351	7,008
115年已編預算	1,000	53	1,053
本次增加經費 (需提請墊付)	5,657	298	5,955

三級科目編列說明(千元)：

建築及設備-獎補助費-對團體捐助5,955千元(中央補助5,657千元、市款298千元)

衛生福利部社會及家庭署 函

地址：115204 臺北市南港區忠孝東路6段
488號12樓

聯絡人：鄭芹宜

聯絡電話：(02)26531904

傳真：(02)26531755

電子郵件：sfaa0913@sfaa.gov.tw

受文者：臺南市政府

發文日期：中華民國115年3月18日

發文字號：社家障字第1150004156號

速別：普通件

密等及解密條件或保密期限：

附件：如說明二 (A21050000J_1150004156_doc2_Attach1.pdf)

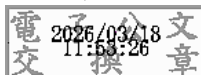
主旨：關於貴府接受「115年度社區式身心障礙服務銜接長照整合型計畫」修正核定獎助金額為新臺幣8,225萬元整（計畫編號：115MU3012、115MU3013、115MU301d、115MU301e及115MU301g），餘詳如說明，請查照。

說明：

- 一、依據行政院114年12月31日院授主預補字第1140104123號函及本署114年12月24日社家障字第1140012368號函（諒達）辦理，併復貴府115年1月23日府社身字第1150141807號函及115年2月6日電子郵件。
- 二、本案係配合行政院公告之115年「各直轄市及縣市政府財力級次表」修正獎助金額，檢附旨揭計畫修正後核定表1份，請依計畫積極執行，並編列自籌款，於第2期款請撥時檢附足額之納入預算證明。
- 三、其餘相關事宜請參照本署前開114年12月24日函辦理。

正本：臺南市政府

副本：



衛生福利部長照服務發展基金115年度一般性獎助經費臺南市政府核定表(115.3修正版)

福利別：長期照顧

金額單位：新臺幣元

計畫編號	申請單位	申請獎助計畫		計畫總經費	自等經費	申請獎助經費			核准獎助經費			核准項目或不核准原因	預定完成日期	核銷應自等經費比率
						經常支出	資本支出	合計	經常支出	資本支出	合計			
115MU3012	臺南市政府	擴增地方輔具中心服務量能	(一)布建輔具中心、輔具服務據點及輔具服務便利站	13,076,606	653,832	12,236,574	186,200	12,422,774	10,243,721	186,200	10,429,921	獎助：1.專業人員服務費696萬274元【社工人員124萬1,407元、輔具評估人員377萬550元、輔具維修技術人員92萬3,400元(社會工作人員每月以4萬7,898元核算，另一名以4萬8,898元核算，共計2名。含年資加給及社會工作師執業執照加給，前開獎助項目依實際聘用人員資格給予，若無相關資格證明將以3萬8,898元/月核算、輔具評估人員每月以4萬9,000元核算，共計6名、輔具維修技術人員每月以3萬6,000元核算，共計2名，含1月-12月薪資及年終獎金，計13.5月)、雇主應負擔之勞、健保及勞退提撥金102萬4,917元】2.評估或訓練費55萬2,000元(每小時最高1,200元，未滿1小時減半支給)。3.設施設備費18萬6,200元(資本門)。4.材料費66萬5,000元。5.運送及專業人員交通費80萬元(如以油料費支應，以公務車1公升約行駛7公里，1公升35元，每公里5元計算)。6.其他57萬元(含印刷、宣導、場地及布置費)。7.專案計畫管理費69萬6,447元。	115/12/31	5%
			(二)強化整備地方輔具中心長照輔具服務人力	14,105,349	705,270	13,400,079	0	13,400,079	13,400,079	0	13,400,079			
		小計			27,181,955	1,359,102	25,636,653	186,200	25,822,853	23,643,800	186,200	23,830,000		
115MU3013	臺南市政府	失能身心障礙者特殊需求加值服務		1,725,048	0	1,141,548	583,500	1,725,048	1,008,000	332,000	1,340,000	1.無障礙環境設施設備費10萬5,000元【獎助1單位(資本門)】2.體適能活動設施設備費20萬元【2單位*10萬元(資本門)】3.安全防護設備費2萬8,900元【獎助1單位2萬7,000元(資本門)】4.專案活動費65萬652元【獎助8單位】5.辦理身心障礙服務相關訓練費31萬3,500元【獎助5單位】6.培力計畫4萬1,948元【獎助1單位】	115/12/31	0%
115MU301d	臺南市政府	布建身心障礙者社區式日間照顧服務		61,140,931	3,057,051	48,980,505	9,103,375	58,083,880	42,213,350	6,656,650	48,870,000	1.服務費2,161萬9,218元。 (1)專業人員服務費1,895萬5,218元【17名社工人員(依實際聘用人員資格給予，每一服務據點最高獎助二分之一名)、17名教保員、17名生活服務員；薪資及年終獎金請依實際在職月數比例計支。】 (2)勞、健保及提撥勞退準備金費266萬4,000元。 2.據點營運費。 3.服務處運費。 4.房屋租金及場地費。 5.開辦設施設備費及修繕費427萬5,000元(含資本門363萬3,750元)。 6.充實設施設備費及修繕費11萬8,275元(含資本門9萬6,900元)。 7.購置交通車費292萬6,000元【一般箱型車，獎助布建據點4輛車輛購置費，受獎助地方政府應將本署獎助之車輛於適當位置標明「衛生福利部社會及家庭署獎助」字樣，列入縣市政府財產清冊，並函報本署核備】。 8.個案交通費。 9.專案計畫管理費358萬4,181元。	115/12/31	5%
115MU301e	臺南市政府	身心障礙者家庭托顧服務		8,617,403	430,873	7,986,530	200,000	8,186,530	7,485,000	175,000	7,660,000	1.專業服務費62萬7,116元(依實際聘用人員資格給予)。2.其他費用(含照顧服務費、教育訓練費、個案交通費、業務費、保險費、照顧困難個案服務加計費、家庭托顧住所開辦設施設備費及修繕費(經常門)、辦公室設施設備費(經常門)、勞、健保及提撥勞退準備金費)。3.家庭托顧住所開辦設施設備費及修繕費(資本門)14萬元。4.辦公室設施設備費(資本門)3萬5,000元。	115/12/31	5%
115MU301g	臺南市政府	身心障礙者臨時及短期照顧服務		1,585,400	1,031,000	554,400	0	554,400	550,000	0	550,000	1.照顧服務費。 2.業務費(支應項目依衛生福利部及所屬機關長照服務發展基金獎助計畫經費編列基準及使用範圍辦理)。	115/12/31	-
合計				100,250,737	5,878,026	84,299,636	10,073,075	94,372,711	74,900,150	7,349,850	82,250,000			

說明：

- 請款時請檢附納入預算及預算書費用明細表等相關證明文件，且不得扣減民間單位獎助款。
- 獎助款核銷結案時，實際支用經費總額乘以本案所核定「核銷應自等經費比率」之積為應自等金額，如不足應自等金額者，應繳回差額。
- 請依預定日期辦理完成。
- 核銷時請檢附年度執行概況考核表及成果報告。
- 本案依計畫書所列服務效益目標如下，請積極執行：
 - 辦理擴增地方輔具中心量能延續辦理3個中心、9個據點、49個便利站，服務120,000人次。獎助5名社會工作人員、18名輔具評估人員、2名輔具維修人員、3名行政人員。核銷時請於成果報告詳述服務績效之達成情形，且將作為未來核定獎助之審核依據。
 - 辦理失能身心障礙者特殊需求加值服務8家長照日照，服務86人。
 - 辦理布建身心障礙者社區式日間照顧服務17處據點(含新增3處據點)，服務255人。
 - 服務處運費獎助之單位，所聘專任教保員及生活服務員薪資未達獎助原則所定薪資標準，該月份服務處運費獎助50%；各類專業人員配置未符規定者，最高獎助服務處運費80%，至多3個月。(詳如申請作業須知規定)
 - 辦理身心障礙者家庭托顧服務14個據點，服務42人。
 - 本案參採申請計畫之預期效益及申請情形，115年總收案人數應至少達30人，其目標達成率作為下年度獎助之參考。
 - 照顧服務費請依民眾福利身分分別收取定額自負額(不分障礙程度，自負額度詳如申請作業須知規定)。
- 辦理身心障礙者臨時及短期照顧服務，服務77人，且核銷時應檢附前一年度照顧服務費執行經費情形表，照顧服務費自等經費未達執行經費60%，應繳回差額。

臺南市
115 年社區式身心障礙服務銜接長照
整合型計畫

中華民國 115 年 1 月

壹、計畫緣起

一、背景說明

臺南市位置於臺灣島的西南部，嘉南平原的核心位置，中西部為鹽水溪、曾文溪淤積平原，近三百年來增加大量土地，平坦適合農作，全市面積共 2,191.65 平方公里，為台灣各縣市中，平原區比例最大、地形最平緩的城市，耕地面積全臺第一，盛產豐富的農產品。截至 9 月底，全市總人口共計 185 萬 5,568 人（男性 91 萬 9,295 人、女性 93 萬 6,273 人），在臺灣各縣市中，位居第六，分布於本市 37 個行政區域—新營、鹽水、白河、柳營、後壁、東山、麻豆、下營、六甲、官田、大內、佳里、學甲、西港、七股、將軍、北門、新化、新市、善化、安定、山上、玉井、楠西、南化、左鎮、仁德、歸仁、關廟、龍崎、永康、東區、南區、中西區、北區、安南、安平，主要人口集中於本市永康區、安南區、東區、北區、南區。

截至 114 年 9 月底，本市身心障礙人口數為 10 萬 1,288 人（男性身心障礙人數共 5 萬 5,108 人、女性身心障礙人數共 4 萬 6,180 人），占全市人口約 5.3%。以障礙類別分析，以肢體障礙者（29.55%）、重要器官失功能者（14.13%）、聽覺障礙者（10.58%）人數占前三多數，三類障礙者人數占全市身障人口之 54.26%；以障礙等級分析，輕度身心障礙者計 4 萬 1,021 人（40.7%）、中度身心障礙者計 3 萬 1,305 人（31.13%）、重度身心障礙者計 1 萬 6,880 人（16.78%）、極重度身心障礙者計 1 萬 2,082 人（11.36%），以年齡層分析，可發現本市身心障礙人口年齡層分佈以中高齡（50 歲以上）佔多數，約佔全市身心障礙人口之 75%。

因應聯合國於 2006 年通過《身心障礙者權利公約》（Convention on the Rights of Persons with Disabilities，簡稱「CRPD」），且我國亦於 2014 年通過《身心障礙者權利公約施行法》，正式將 CRPD 內國法化。為積極實踐 CRPD 精神，維護身心障礙者權益，保障其平等參與公民、政治、經濟、社會及文化等之機會，促進其自立及發展，本市身心障礙服務規劃逐步朝向建構完善社區支持服務網，以支持身心障礙者居住於社區中，並享有與他人同等之選擇及充分融入參與社會之權利。本市將依照現行各區身障人口分佈及現有資源建置情形，逐年爭取中央經費並積極邀請民間單位共同布建社區式服務資源，期能提供更豐富且多元化的社區式服務資源，將本市打造為身心障礙者友善、可近性希望家園。

二、計畫目的

(一)持續推動本市身心障礙者社區式服務，並依各區域需求積極擴充本市社區式服務，建構完善之社區支持服務網。

(二)銜接長照 2.0 服務措施，並充實本市社區支持服務網絡，提升服務可及性及近便性，以達「社區化」、「平等化」、「多元化」之目標。

貳、計畫實施期間

自 115 年 1 月 1 日起至 115 年 12 月 31 日。

參、轄內身心障礙人口及服務需求分析

截至 114 年 9 月底，本市身心障礙人口數為 10 萬 1,288 人(男性身心障礙人數共 5 萬 5,108 人、女性身心障礙人數共 4 萬 6,180 人)，占全市人口約 5.3%。以障礙類別分析，以肢體障礙者(29.55%)、重要器官失功能者(14.13%)、聽覺障礙者(10.58%)人數占前三多數，三類障礙者人數占全市身障人口之 54.26%；以障礙等級分析，輕度身心障礙者計 4 萬 1,021 人(40.7%)、中度身心障礙者計 3 萬 1,305 人(31.13%)、重度身心障礙者計 1 萬 6,880 人(16.78%)、極重度身心障礙者計 1 萬 2,082 人(11.36%)，以年齡層分析，可發現本市身心障礙人口年齡層分佈以中高齡(50 歲以上)佔多數，約佔全市身心障礙人口之 75%。以本市行政區域分布進行分析，本市「永康區」、「東區」、「南區」、「北區」、「安南區」身心障礙人口數皆已超過 5,000 人，顯見本市身心障礙人口仍集中在原臺南市區(如表一至表三)。

表一. 各鄉鎮市區身心障礙人數(依新制障礙類別分)

行政區	神經系統構造及精神、心智功能		眼、耳及相關構造與感官功能及疼痛		涉及聲音與言語構造及其功能		循環、造血、免疫與呼吸系統構造及其功能		消化、新陳代謝與內分泌系統相關構造及其功能		泌尿與生殖系統相關構造及其功能		神經、肌肉、骨骼之移動相關構造及其功能		皮膚與相關構造及其功能		跨兩類別以上者		舊制轉換新制暫無法歸類者		合計		
	男	女	男	女	男	女	男	女	男	女	男	女	男	女	男	女	男	女	男	女	男	女	合計
新營區	557	537	475	403	35	19	172	105	29	20	131	92	734	567	12	9	206	176	16	24	2,367	1,952	4,319
鹽水區	225	238	232	162	14	12	78	43	16	3	50	52	334	268	8	2	99	75	7	5	1,063	860	1,923
白河區	275	305	216	167	22	7	64	46	11	7	66	48	388	290	7	4	120	83	16	14	1,185	971	2,156
柳營區	177	184	186	133	15	7	48	42	14	5	40	33	298	231	4	-	74	75	7	6	863	716	1,579
後壁區	262	217	232	154	28	11	63	47	9	7	46	35	325	237	7	-	121	89	7	3	1,100	800	1,900
東山區	198	201	186	130	20	4	67	26	12	5	54	33	322	211	5	-	86	73	6	2	956	685	1,641
麻豆區	401	410	252	194	21	5	84	84	27	10	95	68	436	356	6	-	123	108	11	7	1,456	1,242	2,698
下營區	207	234	216	142	11	4	71	28	13	4	57	49	308	231	5	3	89	68	7	8	984	771	1,755
六甲區	184	183	164	123	10	4	53	38	10	9	60	36	284	183	3	2	81	48	4	6	853	632	1,485
官田區	209	213	127	114	15	5	38	43	11	4	38	38	268	199	5	-	72	67	10	1	793	684	1,477
大內區	86	80	79	42	11	3	22	15	9	-	13	23	129	95	-	2	37	27	7	6	393	293	686
佳里區	473	456	273	240	22	6	121	94	23	9	120	85	575	452	7	8	171	188	13	15	1,798	1,553	3,351
學甲區	239	234	148	159	15	4	51	37	7	7	72	47	318	238	4	2	83	81	5	3	942	812	1,754
西港區	211	203	121	101	14	3	59	36	8	4	38	47	325	211	4	-	84	71	9	6	873	682	1,555
七股區	253	253	105	115	12	7	59	40	10	8	51	34	303	203	5	1	77	88	17	9	892	758	1,650
將軍區	221	214	149	99	9	5	56	52	9	3	48	38	272	161	2	1	78	93	4	9	848	675	1,523
北門區	141	136	71	92	5	5	29	22	5	4	27	11	160	103	1	-	35	25	1	3	475	401	876
新化區	452	436	215	159	20	3	75	75	18	9	93	86	427	313	8	3	94	79	12	10	1,414	1,173	2,587
善化區	371	378	234	186	14	3	70	80	17	16	86	76	404	287	4	2	129	101	6	3	1,335	1,132	2,467
新市區	237	227	167	111	7	3	82	40	10	10	75	47	275	220	6	1	74	75	4	5	937	739	1,676
安定區	247	243	148	109	12	5	60	45	5	5	71	58	310	208	5	1	99	78	5	6	962	758	1,720
山上區	83	77	38	36	6	2	22	9	5	-	13	19	92	54	1	-	26	21	4	3	290	221	511
玉井區	155	120	74	79	9	4	32	20	7	1	32	21	186	133	3	-	34	26	5	5	537	409	946
楠西區	121	118	67	35	7	1	22	15	6	2	27	13	111	77	1	1	30	24	3	4	395	290	685

行政區	神經系統構造及精神、心智功能		眼、耳及相關構造與感官功能及疼痛		涉及聲音與言語構造及其功能		循環、造血、免疫與呼吸系統構造及其功能		消化、新陳代謝與內分泌系統相關構造及其功能		泌尿與生殖系統相關構造及其功能		神經、肌肉、骨骼之移動相關構造及其功能		皮膚與相關構造及其功能		跨兩類別以上者		舊制轉換新制暫無法歸類者		合計		
	男	女	男	女	男	女	男	女	男	女	男	女	男	女	男	女	男	女	男	女	男	女	合計
南化區	64	75	63	36	8	1	16	10	11	-	32	17	122	92	3	1	37	18	2	-	358	250	608
左鎮區	56	59	24	19	6	-	11	4	2	-	15	7	77	46	-	-	11	7	3	1	205	143	348
仁德區	569	568	328	238	23	10	110	94	19	12	147	150	707	479	5	1	152	124	26	21	2,086	1,697	3,783
歸仁區	513	468	267	224	21	6	105	85	25	10	142	125	563	383	5	2	143	122	15	11	1,799	1,436	3,235
關廟區	301	291	174	149	22	4	74	43	8	9	85	66	365	220	8	4	89	68	18	10	1,144	864	2,008
龍崎區	27	42	24	8	2	1	8	7	1	-	20	15	55	35	-	-	16	13	-	1	153	122	275
永康區	1,697	1,683	751	723	64	32	343	269	58	35	420	410	1,768	1,371	35	19	444	407	56	73	5,636	5,022	10,658
東區	1,205	1,308	681	567	34	12	276	304	45	31	309	281	1,159	872	15	14	363	311	28	22	4,115	3,722	3,837
南區	930	966	541	475	54	8	204	189	40	30	321	250	1,002	702	14	8	347	282	19	24	3,472	2,934	6,406
北區	972	1,025	539	493	41	11	221	194	39	20	237	249	947	717	11	5	336	288	19	20	3,362	3,022	6,384
安南區	1,453	1,378	766	640	50	27	311	234	64	27	446	377	1,653	1,124	29	4	500	360	39	21	5,311	4,192	9,503
安平區	451	432	231	207	23	9	95	90	16	11	115	135	434	307	6	6	158	104	12	16	1,541	1,317	2,858
中西區	590	571	351	273	22	8	138	120	25	8	162	140	520	394	10	4	213	164	2	9	2,033	1,691	3,724
合計	14,813	14,763	8,915	7,337	724	261	3,410	2,725	644	345	3,854	3,311	16,956	12,270	254	110	4,931	4,107	425	392	54,926	45,621	101,288

表二. 各鄉鎮市區身心障礙人數(依舊制障礙類別分)

行政區	視覺障礙者	聽覺機能障礙者	平衡機能障礙者	聲音機能或語言機能障礙者	肢體障礙者	智能障礙者	重要器官失去功能者	顏面損傷者	植物人	失智症者	自閉症者	慢性精神病患者	多重障礙者	頑性(難治症)癩癩症者	因罕見疾病而致身心功能障礙者	其他	新制類別無法對應舊制類別者	合計
新營區	326	532	11	62	1,322	337	551	21	5	277	56	332	420	8	2	11	46	4,319
鹽水區	146	242	2	30	617	146	247	10	1	132	11	139	175	5	1	4	15	1,923
白河區	120	256	7	33	690	190	245	11	1	138	18	183	226	10	-	6	22	2,156
柳營區	121	193	3	26	540	136	184	4	2	86	10	100	146	4	4	3	17	1,579
後壁區	108	263	9	43	571	177	209	7	2	117	12	130	222	10	1	4	15	1,900

東山區	108	202	4	28	540	151	201	5	2	99	11	111	162	6	-	1	10	1,641
麻豆區	140	300	4	30	805	250	369	6	4	231	30	238	245	12	1	4	29	2,698
下營區	128	222	8	17	541	160	223	8	2	115	10	129	165	6	1	5	15	1,755
六甲區	109	175	1	18	471	151	209	5	1	64	10	115	141	6	2	2	5	1,485
官田區	93	143	2	24	477	162	175	5	1	88	12	128	147	5	2	1	12	1,477
大內區	39	80	1	15	228	40	84	1	2	51	2	55	71	2	1	4	10	686
佳里區	149	354	7	39	1,061	256	457	14	5	220	30	319	354	20	2	16	48	3,351
學甲區	105	197	1	23	568	157	223	6	2	113	11	143	168	11	3	1	22	1,754
西港區	66	152	4	18	547	144	195	4	4	97	14	134	159	4	-	2	11	1,555
七股區	77	140	4	24	521	161	207	6	1	133	10	154	174	4	1	1	32	1,650
將軍區	87	155	4	16	442	156	208	3	1	121	6	111	180	9	1	3	20	1,523
北門區	73	86	3	13	268	124	99	1	-	50	4	82	62	5	1	2	3	876
新化區	129	235	8	28	750	244	356	10	1	204	33	346	189	9	9	6	30	2,587
善化區	119	296	6	22	706	226	347	4	2	204	45	207	227	7	2	12	35	2,467
新市區	73	197	6	14	502	163	264	4	1	103	25	128	157	6	4	11	18	1,676
安定區	76	174	6	18	533	174	245	6	2	125	9	136	169	5	3	5	34	1,720
山上區	23	48	2	9	147	50	71	1	2	46	3	51	51	-	-	2	5	511
玉井區	38	113	2	16	323	91	115	2	1	74	5	83	67	1	3	2	10	946
楠西區	36	65	-	9	189	90	85	2	1	66	5	66	61	4	-	4	2	685
南化區	25	70	3	11	216	55	86	4	3	40	2	31	55	1	-	2	4	608
左鎮區	15	27	1	7	121	41	39	-	-	34	2	31	21	-	-	3	6	348
仁德區	183	366	13	40	1,196	341	545	6	8	268	51	359	319	6	4	20	58	3,783
歸仁區	150	336	6	32	952	332	492	5	5	218	44	298	285	10	9	16	45	3,235
關廟區	92	224	10	31	595	202	290	12	3	164	14	171	166	5	-	10	19	2,008
龍崎區	10	21	1	4	93	18	52	-	-	27	2	18	27	-	-	1	1	275
永康區	484	942	43	129	3,168	1,035	1,560	49	18	749	191	1,064	972	37	18	58	141	10,658
東區	380	836	25	79	2,057	559	1,250	25	8	682	200	786	733	18	8	48	143	7,837

南區	346	639	27	86	1,742	542	1,047	21	12	476	92	605	635	17	6	35	78	6,406
北區	349	660	23	67	1,706	483	958	16	8	574	116	641	653	22	10	18	80	6,384
安南區	386	998	21	97	2,806	997	1,475	33	13	614	150	843	877	35	13	36	109	9,503
安平區	146	278	11	47	753	208	464	12	7	233	74	243	288	14	4	23	53	2,858
中西區	201	412	14	43	944	253	596	14	6	361	81	343	377	11	-	10	58	3,724
合計	5,256	10,629	303	1,248	29,708	9,002	14,423	343	137	7,394	1,401	9,053	9,546	335	116	392	1,261	101,288

表三. 身心障礙者年齡及障礙等級分布

障礙等級	未滿 12 歲	12-14 歲	15-17 歲	18-49 歲	50-64 歲	65 歲以上	小計
極重度	105	38	38	1,986	3,522	5,745	11,431
重度	292	82	101	3,297	4,163	8,947	16,881
中度	635	192	251	6,654	8,046	15,530	31,307
輕度	1,447	511	538	8,555	9,354	20,524	41,669
合計	2,479	823	928	20,492	25,085	50,746	101,288

表四. 114 年及 115 年長照服務目標人口人數

年度	性別	長照 2.0 服務對象 ^{註 1} (人)	失能身心障礙者人數 ^{註 2} (人)
114	合計	74,074	15,555
	男性	35,749	7,507
	女性	38,325	8,048
115	合計	74,086	15,573
	男性	35,755	7,516
	女性	38,331	8,057

備註：

1. 長照 2.0 服務對象包括 65 歲以上失能老人、失能身心障礙者、55-64 歲失能原住民及 50 歲以上失智症者。
2. 失能身心障礙者人數推估原則
 - (1) 65 歲以上失能身心障礙者：65 歲以上身心障礙人口數 × 失能率 12.7%。
 - (2) 50-64 歲失能身心障礙者：50-64 歲男性身障人口數 × 長照需要率 27.49% + 50-64 歲女性身障人口數 × 長照需要率 25.07%。
 - (3) 未滿 50 歲失能身心障礙者：未滿 50 歲男性身障人口數 × 長照需要率 23.54% + 未滿 50 歲女性身障人口數 × 長照需要率 27.62%。

表 五. 114 年特定障別之失能身心障礙者使用長照日照服務人數統計表

失能身心障礙者	障別分析					合計
	眼、耳及相關構造與感官功能及疼痛		神經系統構造及精神、心智功能		神經系統構造及精神、心智功能、循環、造血、免疫與呼吸系統構造及其功能、消化、新陳代謝與內分泌系統相關構造及其功能、泌尿與生殖系統相關構造及其功能	
	視覺障礙者	聽覺機能障礙者	智能障礙者	自閉症者	因罕見疾病而致身心功能障礙者	
使用長照服務人數	642	674	694	28	8	2,046
已使用長照日照人數	68	85	74	19	4	250

備註：使用長照服務人數：經長照失能評估，且使用長照服務之失能身心障礙者人數。

肆、服務資源盤點與布建規劃

一、身心障礙者社區式服務整體規劃情形

(一)服務資源盤點及布建規劃

截至 114 年 9 月底，本市整體身心障礙者社區式服務之據點數共計 83 處，可服務人數共計 1,275 人。其中，社區式日間照顧(含社區樂活補給站)共 13 處，可服務人數為 191 人；社區日間作業設施共 37 處，可服務人數為 616 人；身障機構式日間照顧共 5 處，可服務人數為 359 人；家庭托顧據點數共 12 處，可服務人數為 39 人；社區居住據點數共 16 處，可服務人數為 70 人。

茲將本市 37 區行政區，依照本市社會福利服務中心服務區域劃分成 12 大服務區域，各區現有身心障礙者社區式照顧服務資源，據點數說明如下：

(1)北區服務區域：截至 114 年 9 月底共設置 11 處據點數，可服務人數共 122 人，含 3 處社區式日間照顧、7 處社區日間作業設施及 1 處社區居住。

(2)永康區服務區域：截至 114 年 9 月底共設置 10 處據點數，可服務人數共 178 人，含 2 處社區式日間照顧、5 處社區日間作業設施及 2 處社區居住、1 處家庭托顧。

(3)玉井區服務區域：截至 114 年 9 月底共設置 7 處據點數，可服務人數共 81 人，含 1 處社區日間作業設施、1 處機構式日間照顧及 5 處社區居住。

(4)安平區服務區域：截至 114 年 9 月底共設置 9 處據點數，可服務人數共 204 人，含 1 處社區式日間照顧服務、2 處社區居住、4 處社區日間作業設施、1 處家庭托顧及 1 處機構式日間照顧。

(5)安南區服務區域：截至 114 年 9 月底共設置 5 處據點數，可服務人數共 71 人，含 1 處社區式日間照顧、3 處社區日間作業設施及 1 處家庭托顧。

(6)東區服務區域：截至 114 年 9 月底共設置 9 處據點數，可服務人數共 128 人，含 4 處社區日間作業設施、1 處機構式日間照顧、1 處社區式日間照顧服務、1 處家庭托顧及 1 處社區居住。

(7)南區服務區域：截至 114 年 9 月底共設置 9 處據點數，可服務人數共 64 人，含 1 處社區式日間照顧、2 處社區日間作業設施、2 處社區居住、3 處家庭托顧、1 處機構式日間照顧。

(8)北門區服務區域：截至 114 年 9 月底共設置 6 處據點數，可服務人數共 64 人，含 3 處社區日間作業設施及 3 處家庭托顧。

(9)麻豆區服務區域：截至 114 年 9 月底共設置 1 處據點數，可服務人數共 30 人，含 1 處社區日間作業設施。

(10)善化區服務區域：截至 114 年 9 月底共設置 5 處據點數，可服務人數共 146 人，含 1 處社區式日間照顧、1 處社區日間作業設施、1 處機構式日間照顧及 2 處社區居住。

(11)新營區服務區域：截至 114 年 9 月底共設置 6 處據點數，可服務人數共 99 人，1 處社區居住、1 處社區樂活補給站及 4 處社區日間作業設施。

(12)新豐區服務區域：截至 114 年 9 月底共設置 5 處據點數，可服務人數共 55 人，含 2 處社區式日間照顧、2 處社區日間作業設施及 1 處家庭托顧。

(二)服務布建區域規劃



圖 一、現有身心障礙社區式照顧服務資源分布圖



圖 二、115年身心障礙社區式照顧服務資源布建規劃分布圖

二、服務輸送方式與檢討

由各區資源分布情形可發現本市資源分配尚有不均之現象，經檢討發現，本市幅員遼闊，但民間團體設置據點時，往往會因行政支援、人力調度、據點往返交通考量，傾向以集中鄰近區域發展服務資源，又社區式照顧服務資源設置往往礙於場地不易取得或當地缺乏相關身障團體，致資源不足區域往往更缺乏單位進廠設點。

表 六. 114 年身心障礙者社區式照顧服務資源盤點及 115 年布建規劃情形

服務類型	114 年 9 月底已建置資源 ^註		115 年布建規劃		
	據點數/ 機構數	可服務 人數	預計新增據點 數/機構數	預計新增可服 務人數	預計新增建置數 之經費來源
社區式日間照顧服務(含社區樂活補給站)	13	191	5	75	5 處 中央補助：5 處
社區日間作業設施	37	616	4	60	4 處 中央補助：3 處 地方自籌：1 處
身障機構式日間照顧	5	359	0	0	0 處 中央補助：0 處
家庭托顧	12	36	2	6	2 處 中央補助：2 處
社區居住	16	70	4	20	4 處 中央補助：4 處
合計	83	1,272	16	166	15 處 中央補助：14 處 地方自籌：1 處

備註：114 年 10 月~12 月預計新增家數及人數如下

1. 社區式日間照顧服務：114 年 10 月~12 月預計新增 2 家，可服務 30 人。
2. 社區日間作業設施：114 年 10 月~12 月預計新增 3 家，可服務 50 人。
3. 家庭托顧：114 年 10 月~12 月預計新增 1 家，可服務 3 人。
4. 社區居住：114 年 10 月~12 月預計新增 1 家，可服務 5 人。

三、各項服務資源布建規劃

(四)布建身心障礙者社區式日間照顧服務

1. 114 年執行情形說明

(1) 執行現況與成果 (含經費執行情形)

截至 114 年 9 月底，全市共有 12 處服務據點，其中接受中央獎助辦理身心障礙者社區式日間照顧共 12 處服務據點，共可服務 180 人(本市自籌經費辦理 0 處，共可服務 0 人，實際服務 0 人)；在經費使用情形上，114 年度共編列新臺幣 4,915 萬 1,979 元 (中央補助 3,724 萬 1,500 元、地方配合 1,191 萬 479 元)，至 9 月底執行 2,764 萬 7,988 元，執行率達 56.25%(因部分單位尚未核銷致執行率偏低)(如表十九)。服務流程及內容分述如下：

(A)提供定點式及常態性之日間照顧服務，時間為每週一至週五全天(8 小時)服務，內容包含：

(a-1)生活自理能力增進：包含個人基本的自我照顧，個人衛生、儀容整潔、飲食等生活起居的基本自我照顧技能之提升。

(a-2)人際關係及社交技巧訓練：包含自我認識、人際互動應對與他人溝通等。

(a-3)休閒生活服務：依據服務對象需求安排合宜休閒活動，增進生活樂趣。

(a-4)健康促進服務：安排體適能活動等。

(a-5)社區適應服務：社區活動參與、大眾運輸系統搭乘等。

(a-6)家庭支持性服務：提供家庭諮詢輔導服務、舉辦親職教育活動及資源媒合等。

(B)培訓、管理及運用社區志工資源於協助推動本服務：

由服務提供單位招募社區志工、大專院校志工，並進行志工之培訓、管理及運用，期透過社區志工資源之進入，不僅豐富本服務之服務內涵、提昇身心障礙者使用社區資源之可及性及便利性，更促進身心障礙者社會參與。

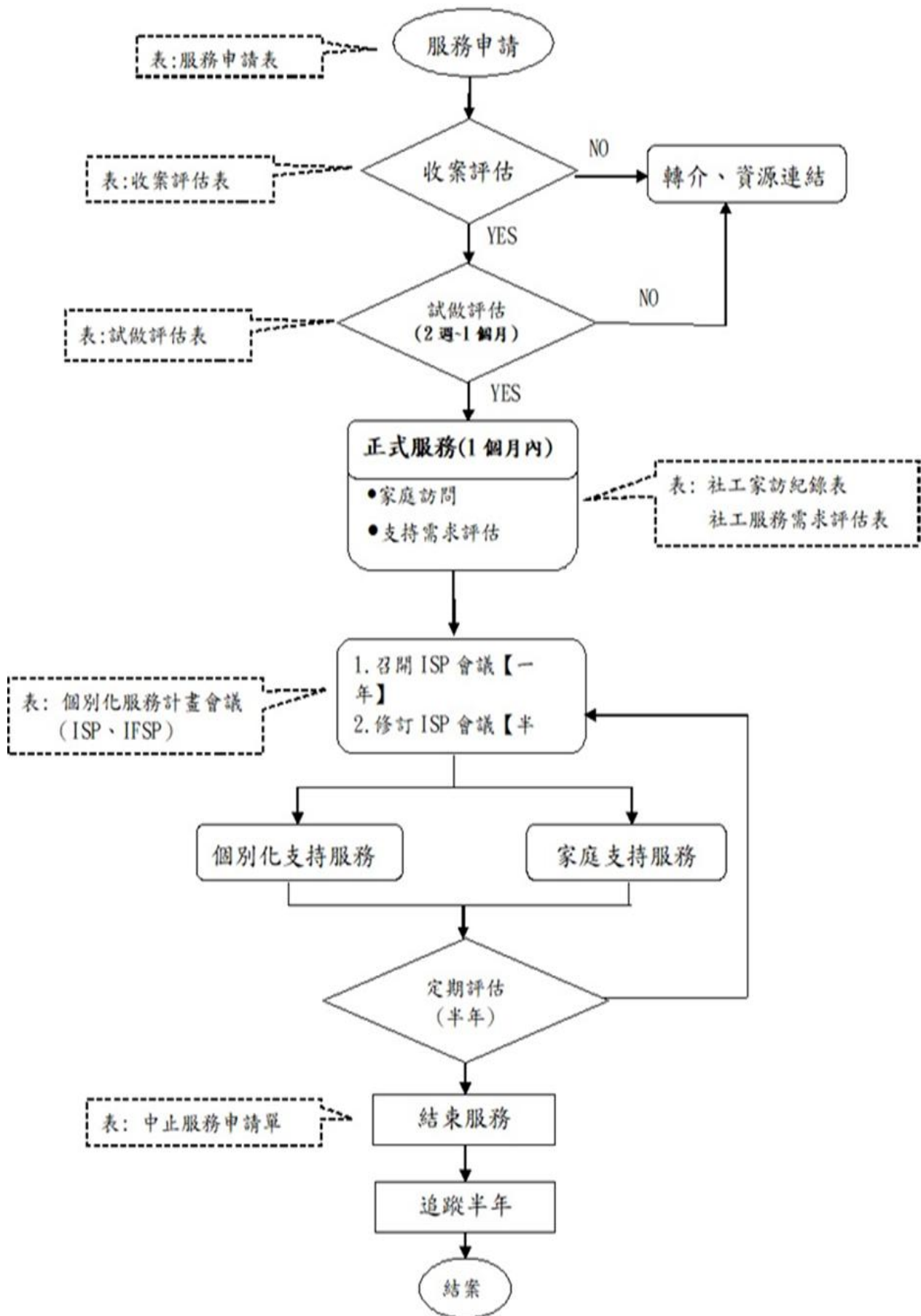


表 十九. 113 年-114 年 9 月中央獎助辦理身心障礙者社區式日間照顧服務經費執行情形

年度	預算(元)			執行經費(元)			執行率 (%) G=F/C
	地方 A	中央 B	合計 C=A+B	地方 D	中央 E	合計 F=D+E	
113 年	9,288,097	34,458,000	43,746,097	6,992,778	24,947,362	31,940,140	73.01
114 年	11,910,479 新增據點調容後	37,241,500	49,151,979	6,699,644	20,948,344	27,647,988	56.25

(2) 檢討與策進作為

A. 服務可近性程度尚待提升：

本市 12 個社會福利服務中心至少設置一處社區式日間照顧服務據點為目標，另考量以需求人數高之區域優先設置服務據點，114 年截至 9 月底已設置 12 個服務據點，至 114 年 12 月前預計再新增 2 個服務據點，共設置 14 個服務據點。為提高服務可近性，未來仍優先以資源缺乏且涵蓋率偏低之區域作為設點之依據。

B. 服務使用者因交通考量降低使用意願：

因中重度障礙者外出時常需有人陪同，又礙於家屬需外出工作，無法接送服務使用者至據點，致降底使用服務意願。於新設據點時，優先考量據點 200 公尺範圍內，有大眾運輸工具可到達或積極媒合或申請交通車補助，以彌補無大眾運輸工具可達據點交通接送困境。

C. 據點配置區位：

綜觀本市據點設置情形，可發現目前資源多集中於市區，雖市區需求人口較其他區域高，可滿足市區障礙者需求，但也造成其他區域資源相對匱乏之情形。為解決此一情形，本市亦將逐年爭取及編列經費，並邀請需求區域所在地身障團體或長照機構於該區域人口密集之大區設置服務，以提高服務使用率及交通便利性。

1. 115 年目標值及資源布建規劃

序號	預計設置區域	經費來源 (中央/地方)	預計開辦時間	可服務人數
1	永康區	中央	115 年 7 月	15 人
2	東區	中央	115 年 7 月	15 人
3	南區	中央	115 年 7 月	15 人
4	學甲區	中央	115 年 7 月	15 人
5	白河區	中央	115 年 7 月	15 人

2. 115 年度計畫

(1) 工作重點

A. 擴充本市社區式日間照顧服務資源，115 年度預計再增加 5 處社區式日間照顧服務據點，共設置 19 處服務據點，可服務人數達 285 人。

B. 提升社區式日間照顧服務使用率，期能每個服務據點均達 85%以上。

C. 落實輔導管理機制，強化服務品質。

(2) 實施策略

A. 擴充本市社區式日間照顧服務資源：

積極與本市身心障團體、已於本市提供身心障礙者社區日間作業設施單位及長期照顧相關服務單位，洽談設置身心障礙者社區式日間照顧服務據點，115 年度預期再增加 5 處社區式日間照顧服務據點，共設置 19 處服務據點，屆時共可提供 285 位身心障礙者及其家庭相關服務。

B. 提升社區式日間照顧服務使用率：

加強宣導及傳播媒體新聞露出，並請服務提供單位積極參與社區活動及鄰里拜訪，例如：主動拜訪服務區域鄰近之公所、鄰里長、社區發展協會，說明本服務，並透過參與社區活動或社區適應活動，讓社區居民認識及看見單位所提供之服務，亦可電訪當地身心障礙者，說明本項服務，以提昇

當地社區身心障礙者之參與。針對使用率低於 40% 以下的地區及新開辦單位將加強宣導並透過輔導機制協助克服解決收開案機制以提升執行成效。未開案單位的招生管道與宣傳重點將與 ICF 及身心障礙者服務中心建立派案共識，爭取合作機會的建立。

C. 藉由期中輔導，強化服務品質：

依本市 115 年度身心障礙者社區式日間照顧服務補助計畫及社區式服務專業輔導計畫，督導各單位執行情形，並外聘辦理績優單位主管人員或專家學者，辦理期中輔導，使經驗傳承。

(3) 115 年預期效益

A. 預計辦理服務據點 19 處(含延續 14 處及新增 5 處)，可服務人數 285 人。

B. 新增服務據點 5 處，可服務人數 75 人。

115 年經費概算表(單位：元)

依財力分級編列自籌比率：5%

項目	單位	數量/單價	計畫總經費	自籌金額	申請獎助金額	備註	
一、服務費 (年資晉階自 111 年初開始晉階)							
延續性	人	2	336,812	673,624	33,682	639,942	年資 5 年： (38,898 元 (本薪) + 5,000 元 (年資 5 年) + 2,000 元 (碩士) + 4,000 元 (社工師執照)) /2=24,949 元 24,949 元*13.5 個月=336,812 元 /單價 (橄欖樹、香柏樹)
		1	330,062	330,062	16,504	313,558	年資 4 年： (38,898 元 (本薪) + 4,000 元

項目	單位	數量/單價		計畫總經費	自籌金額	申請 獎助金額	備註
							(年資4年)+ 2,000元(碩士)+4,000元 (社工師執照)) /2=24,449元 24,449元*13.5 個月=330,062元 /單價 (靜好)
		7	323,312	2,263,184	113,160	2,150,024	年資3年： (38,898元(本薪)+3,000元 (年資3年)+ 2,000元(碩士)+4,000元 (社工師執照)) /2=23,949元 23,949元*13.5 個月=323,312元 /單價 (夢飛揚、樂活 太陽花、心東 區、心仁德、智 協甜心、智協家 園、惠山)
		2	303,062	606,124	30,307	575,817	年資未滿1年： 星樂文賢現職社 工於114年3月 19日到職，啟能 揚善現職社工於 114年4月23日 到職，故115年 皆無年資晉階。 (38,898元(本 薪)+2,000元 (碩士)+4,000 元(社工師執 照)) /2=22,449元 22,449元*13.5 個月=303,062 元/單價 (星樂文賢、啟

項目	單位	數量/單價		計畫總經費	自籌金額	申請 獎助金額	備註
							能揚善)
		2	303,062	606,124	30,307	575,817	114年開辦，年資未滿1年： (38,898元(本薪)+2,000元(碩士)+4,000元(社工師執照)) /2=22,449元 22,449元*13.5個月=303,062元/單價 (預計114年11月~12月開辦2家新據點)
新申請 (115年 7-12月)	人	5	151,531	757,655	37,883	719,772	(38,898元(本薪)+2,000元(碩士)+4,000元(社工師執照)) /2=22,449元 22,449元*6.75個月 (13.5/12*6) =151,531元/單價
2. 專任教保員							
延續性	人	14	508,950	7,125,300	356,265	6,769,035	37,700元(本薪)*13.5個月=508,950元/單價 (自115年起中央全額獎助37,700元，單位不須再自籌1,000元)
新申請 (115年7-12 月)	人	5	254,475	1,272,375	63,619	1,208,756	37,700元(本薪)*6.75個月 (13.5/12*6) =254,475元/單價
3. 專任生活服務員							
延續性	人	14	454,950	6,369,300	318,465	6,050,835	33,700元(本薪)*13.5個月

項目	單位	數量/單價		計畫總經費	自籌金額	申請 獎助金額	備註
							=454,950 元/單價 (自 115 年起中央全額獎助 33,700 元, 單位不須再自籌 1,000 元)
新申請 (115 年 7-12 月)	人	5	227,475	1,137,375	56,869	1,080,506	33,700 元 (本薪) * 6.75 個月 (13.5/12*6) = 227,475 元/單價
4. 勞、健保及提撥勞退準備金費							
延續性	家	14	180,000	2,520,000	126,000	2,394,000	(3,000 元 (兼任社工員) + 6,000 元 (專任教保員) + 6,000 元 (專任生活服務員)) * 12 個月 = 180,000 元/單價
新申請 (115 年 7-12 月)	家	5	90,000	450,000	22,500	427,500	(3,000 元 (兼任社工員) + 6,000 元 (專任教保員) + 6,000 元 (專任生活服務員)) * 6 個月 = 90,000 元/單價
二、據點營運費(提供交通車者每年 20 萬元, 無提供交通車者每年 15 萬元)							
延續性	家	9	150,000	1,350,000	67,500	1,282,500	每 1 家最高 150,000 元/單價
		5	200,000	1,000,000	50,000	950,000	每 1 家最高 200,000 元/單價 1. 橄欖樹、星樂文賢、靜好: 向本局借用交通車。 2. 心仁德: 自購交通車。 3. 114 年 11 月~12 月: 新營區預計新增 1 據點。
新申請	家	3	75,000	225,000	11,250	213,750	預計 3 家新增據點申請個案交通費補助(不購置

項目	單位	數量/單價		計畫總經費	自籌金額	申請 獎助金額	備註
(115年7-12月)							交通車)(行政區：暫定永康區、南區、東區)。
							150,000元/12個月*6個月=75,000元/單價
		2	100,000	200,000	10,000	190,000	預計2家新增據點購置交通車(行政區：暫定學甲區、白河區)。 200,000元/12個月*6個月=100,000元/單價
三、服務處遇費							
延續性	家	14	360,000	5,040,000	252,000	4,788,000	2,000元*15人/單位*12個月=360,000元/單價
新申請 (115年7-12月)	家	5	180,000	900,000	45,000	855,000	2,000元*15人/單位*6個月=180,000元/單價
四、房屋租金及場地費							
延續性	家	14	660,000	9,240,000	462,000	8,778,000	每月55,000元*12個月=660,000元/單價
新申請 (115年7-12月)	家	5	330,000	1,650,000	82,500	1,567,500	每月55,000元*6個月=330,000元/單價
五、開辦設施設備費及修繕費(每單位皆需拆經常門與資本門：1萬元以下經常門、1萬元以上資本門)							
新申請 (115年7-12月)	家	5	1,500,000	7,500,000	375,000	7,125,000	每一服務據點最高獎助新臺幣150萬元

項目	單位	數量/單價		計畫總經費	自籌金額	申請 獎助金額	備註
							資本門： 6,375,000 元 (85%) 經常門： 1,125,000 元 (15%) 一、中央獎助經費： 資本門： 6,056,250 元 經常門： 1,068,750 元 二、地方自籌經費： 資本門： 318,750 元 經常門：56,250 元
六、充實設施設備費及修繕費（每單位皆需拆經常門與資本門：1 萬元以下經常門、1 萬元以上資本門）							
延續性	家	1	150,000	150,000	7,500	142,500	每一服務據點每 5 年獎助額度以新臺幣 15 萬元為限 (日照據點「甜心」由智障者福利家長協進會於 107 年 11 月 1 日開辦，後由樂活社福基金會於 110 年 8 月 1 日承接，再由智障者福利家長協進會於 114 年 1 月 1 日承接，故同一據點使用之設施設備年數已達 8 年)。 資本門： 127,500 元 (85%) 經常門：22,500 元 (15%)

項目	單位	數量/單價		計畫總經費	自籌金額	申請 獎助金額	備註
							一、中央獎助經費： 資本門：121,125 元 經常門：21,375 元 二、地方自籌經費： 資本門：6,375 元 經常門：1,125 元
七、個案交通費							
延續性	家	8	211,200	1,689,600	84,480	1,605,120	1. 橄欖樹、星樂文賢、靜好：向本局借用交通車。 2. 114 年 11 月~12 月：新營區預計新增 1 據點，購車。 3. 扣除以上 4 據點，有 8 據點申請個案交通費（伊甸香柏樹、智協家園、智協甜心、心東區、啟能揚善永康、惠山惠心、腦麻夢飛揚、樂活太陽花）。 2,200 元*8 人/單位 *12 個月=211,200 元/單價
		1	105,600	105,600	5,280	100,320	心仁德：1 月~6 月補助個案交通費，7 月~12 月購置交通車。因為從中央核定補助購車費到單位實際交車，程序費時 6 個月。

項目	單位	數量/單價		計畫總經費	自籌金額	申請 獎助金額	備註
							2,200元*8人/單位*6個月=105,600元/單價
新申請 (115年7-12月)	家	3	105,600	316,800	15,840	300,960	預計3家新增據點申請個案交通費補助(不購置交通車)(行政區：暫定永康區、南區、東區) 2,200元*8人/單位*6個月=105,600元/單價
八、專案計畫管理費(經常門獎助經費*10%)							
延續性	家	14	277,992	3,891,888	194,594	3,697,294	經常門延續性14家共38,918,918元/14家*10%=277,992元
新申請 (115年7-12月)	家	5	138,184	690,920	34,546	656,374	因原本計算方式有誤，修正專案計畫管理費如下： 經常門新申請5家共6,909,205元/5家*10%=138,184元。
九、購置交通車(一般廂型車新臺幣77萬元)(資本門)							
延續性	輛	2	770,000	1,540,000	77,000	1,463,000	1.心仁德 2.114年11月~12月預計於新營區新增1據點。
新申請 (115年7-12月)	輛	2	770,000	1,540,000	77,000	1,463,000	預計2家新增據點購置交通車(行政區：暫定學甲區、白河區)。
合計				61,140,931	3,057,051	58,083,880	一、中央獎助經費： 經常門： 48,980,505元

項目	單位	數量/單價	計畫總經費	自籌金額	申請 獎助金額	備註
						資本門： 9,103,375 元 二、地方自籌經 費： 經常門： 2,577,926 元 資本門：479,125 元