

經濟部工業局

補助地方政府強化地方工業區公共設施補助方案

學甲工業區雨水下水道 M 幹線支線改善工程

申請單位：臺南市政府

110 年 2 月

**110 年度經濟部工業局「補助地方政府強化地方工業區公共設施及
設置平價產業園區補助方案」評選小組會議**

審查意見回覆表

意見	回覆內容
依 109 年 12 月 15 日 110 年度經濟部工業局「補助地方政府強化地方工業區公共設施及設置平價產業園區補助方案」評選小組第 3 次會議—委員審查意見	
吳委員晉光	
1.本案經費請再覆實檢視必要性	感謝委員指教。已覆實檢視本案經費後修正。詳計畫書 P.10-P.11 說明。
2.周邊整體區域排水計畫，請補充	感謝委員指教。詳附圖，學甲工業區內雨水逕流主要流入 M 幹線雨水下水道，內政部營建署已核定本府 2 億 3,363 萬元辦理學甲區 M 幹線抽水站及調節池工程，抽水站將設置於 M 幹線下水道出口處，將工業區內水抽入瓦寮排水，M 幹線抽水站工程目前尚在設計階段，預計 110 年 5 月發包。另內政部營建署核定本府 3 億 1,520 萬元辦理學甲區法源排水區抽水站及調節池工程，主要為抽排學甲市區北側內水，已上網招標，預計 110 年 3 月發包。詳計畫書 P.7-P.8 說明。
李委員顯掌	
1.本案單價偏高，同意依初審意見修正經費	感謝委員指教。已覆實檢視本案經費後下修補助經費至 315 萬元。詳計畫書 P.10-P.11 說明。
駱委員尚廉	
2.經費之編列應合理估算之	感謝委員指教。已覆實檢視本案經費後下修補助經費至 315 萬元。詳計畫書 P.10-P.11 說明。
范委員嘉程	
1.補充區域排水系統現況及發生之淹水或排水不良問題之描述照片	感謝委員指教。法源抽水站現階段僅 3CMS 與需要值 20CMS 有落差及 M 幹線抽水站現況僅 3CMS 低於預計值 16CMS，詳 P.7 附圖 4-1。

2.補充工程經費預估表之各工程細項及經費分析表	感謝委員指教。已覆實檢視本案經費後修正，並補充修正後工程經費預估表及工程細項及經費分析表。詳計畫書 P10～11 說明。
初審意見	
1. 本案符合補助資格	感謝委員指教。
2. 經費編列過高，應合理下修，如市府未說明經費過高因素，建議下修至 240 萬元。	感謝委員指教。已修正本計畫經費編列，將計畫總經費修正至 385 萬。詳 P10~11

目 錄

壹、工業區背景說明	1
1.1 區位	1
1.2 工業區核定編定或都市計畫發布實施時間及面積	3
貳、工業區發展政策	3
2.1 擬引進產業類別	3
2.2 輔導未登記工廠進駐策略	3
2.3 工業區更新活化策略	5
參、工業區開發現況	5
3.1 開發時間	5
3.2 公共設施配置狀況	6
3.3 生產營運現況	6
肆、工業區改善計畫說明	7
4.1 工業區現況課題分析與因應對策	7
4.2 改善計畫構想與預期成效	9
4.3 土地取得方式	9
4.4 招商計畫	9
伍、財務計畫	10
5.1 直接工程費預估	10
5.2 整體經費預估	10
5.3 預定請款期程	11
5.4 自籌經費來源說明	11
陸、預定執行進度	12
6.1 各工程執行進度	12
6.2 整體工程執行進度	12
柒、工業區營運計畫	13
7.1 工業區營運管理機制	13
7.2 更新後維護經費來源說明	13
捌、預期效益	14
玖、過去申請本局補助案執行績效	15

圖目錄

圖 1-1	學甲工業區區位圖	1
圖 1-2	學甲工業區範圍圖 (1/2)	2
圖 1-3	學甲工業區範圍圖 (2/2)	2
圖 4-1	區域排水說明圖	7
圖 4-2	雨水下水道改善路段位置圖	8
圖 5-4	箱涵設計斷面示意圖	9

表目錄

表 1-1	學甲工業區周邊重要設施表	3
表 3-1	學甲工業區計畫道路開闢情形一覽表(1/2)	6
表 5-2	雨水下水道改善長度表	9
表 5-1	直接工程經費概估表	10
表 5-2	開發經費預估表	10
表 5-3	申請補助請款期程	11
表 5-4	籌措經費來源表	11
表 6-1	整體計畫期程及工程執行進度	12
表 8-1	本計畫開發效益指標概估表	14
表 9-1	臺南市工業區歷年申請工業局補助計畫一覽表	15
表 9-2	補強化地方工業區公共設施補助方案補助計畫一覽表	16

強化地方工業區公共設施補助方案摘要表

申請單位	臺南市政府			
計畫名稱	學甲工業區雨水下水道 M 幹線支線改善工程			
執行期間	自 110 年 2 月 1 日至 110 年 12 月 31 日止			
計畫經費 (元)	自籌款		700,000	18%
	補助款	1.0 預算 (107~109 年)	0	0%
		2.0 預算 (110~113 年)	3,150,000	82%
	總經費		3,850,000	
一、工業區基本資料				
工業區名稱	學甲工業區	工業區類別	都市計畫工業區	
編定完成時間 / 主要計畫書圖發布實施時間			45 年 4 月	
廠商家數 (家)	41			
設廠面積(公頃)	約 51.1 公頃	設廠率 (%)	71.18%	
二、計畫摘要 (請簡述計畫內容及改善構想)				
<p>本工業區內興業路下方雨水下水道 M 幹線支線現況係以逆坡方式向南接入既有明渠南山寮小排一，經南山寮小排一向北匯入台 19 線下方之 M 幹線，因銜接段為逆坡造成排水困難。</p> <p>本次改善位置如圖 5-1 所示，M 幹線支線沿興業路配合既有箱涵渠底高程，由新設雨水下水道連接至台 19 線下方之 M 幹線，箱涵尺寸採 W×H=1.2m×1.2m(L=80.0m)。</p>				
路名		尺寸	長度	
興業路		1.2m*1.2m	80 公尺	

壹、工業區背景說明

1.1 區位

學甲工業區位於學甲都市計畫區之東北側及南側，劃設有特種工業區 1.12 公頃、甲種工業區 0.26 公頃、乙種工業區 70.46 公頃，總計 71.79 公頃。

本工業區主要聯外道路為台 84 線東西向快速道路，向東連結國道一號高速公路。另以台 19 線向北連接台南鹽水區向南連結台南佳里區。距國道一號下營交流道約 5.9 公里。距離麻豆工業區約 6.1 公里。



圖 1-1 學甲工業區區位圖



圖 1-2 學甲工業區範圍圖 (1/2)



圖 1-3 學甲工業區範圍圖 (2/2)

表 1-1 學甲工業區周邊重要設施表

距離半徑	交流道	產業聚落	學研機構
<5km		學甲區、佳里區	真理大學台南校區
5~10km	國一下營交流道 (台84線東西向快速公路)	將軍區、鹽水區	台南首府大學
10~15km	國一麻豆交流道	麻豆工業區、下營工業區	北門社區大學

1.2 工業區核定編定或都市計畫發布實施時間及面積

依據「變更學甲都市計畫(都市計畫圖重製專案通盤檢討)案(民國108年8月20日發布實施)」，學甲工業區總面積為71.79公頃，其土地使用分區為特種工業區、甲種工業區及乙種工業區等，係於民國70年10月21日發布「變更及擴大學甲都市計畫案」中規劃設置，該學甲都市計畫計畫自民國45年4月20日公告發布實施至今已逾60年，歷次通盤檢討歷程整理如下：

- 一、內政部核定學甲都市計畫：民國45年4月20日發布實施。
- 二、變更及擴大學甲都市計畫案：民國70年10月21日發布實施。
- 三、變更擴大學甲都市計畫(第一次通盤檢討)案：民國77年10月15日發布實施。
- 四、變更學甲都市計畫(第二次通盤檢討)案：民國88年8月27日發布實施。
- 五、變更學甲都市計畫(都市計畫圖重製專案通盤檢討)案：民國108年8月21日發布實施。

貳、工業區發展政策

2.1 擬引進產業類別

學甲工業區為依都市計畫法劃設之工業區，其引進產業類別需符合「都市計畫法臺南市施行細則」規定。

2.2 輔導未登記工廠進駐策略

一、未登記工廠現況

依據臺南市國土計畫(草案)統計，本府未登記工廠數量共計3,155家，

主要沿著中心產業軸帶發展，並鄰近工業區聚集地區，其中又以安定區、安南區、歸仁區及永康區等地區分布較廣。在產業類別部分，以金屬製造業為主，達 34%，其次為塑膠製品製造業、機械設備製造業與汽車及零件製造業。

依據經濟部工廠輔導管理辦法第 33 條之規定，本府 101 年劃定之特定地區共計 32 處，面積約 98 公頃；位於都市計畫區共 10 處，面積約 34 公頃，而位於非都市土地計 22 處，面積約 64 公頃。

二、輔導未登記工廠進駐策略

（一）未登記工廠現況

依據臺南市國土計畫(草案)統計，本府未登記工廠數量共計 3155 家，主要沿著中心產業軸帶發展，並鄰近工業區聚集地區，其中又以安定區、安南區、歸仁區及永康區等地區分布較廣。在產業類別部分，以金屬製造業為主，達 34%，其次為塑膠製品製造業、機械設備製造業與汽車及零件製造業。

依據經濟部工廠輔導管理辦法第 33 條之規定，本府 101 年劃定之特定地區共計 32 處，面積約 98 公頃；位於都市計畫區共 10 處，面積約 34 公頃，而位於非都市土地計 22 處，面積約 64 公頃。

（二）輔導未登記工廠進駐策略

工廠管理輔導法於 99 年修正版本，修訂第 33 條第 1 項：「為輔導未登記工廠合法經營，中央主管機關應會商有關機關擬定相關措施辦理之...」，針對未登記工廠合法經營政策擬定四大推動方向：「持續推動補辦登記」、「協調劃定特定地區」、「輔導土地合法化」及「加強行政督導」。101 年經濟部公告劃定特定地區 186 處，臺南市有 32 處，其中 13 處屬非都市土地特定農業區，依據「農業主管機關同意農業用地變更使用審查作業要點」之規定，不得辦理變更為工業使用。

為輔導廠商合法經營，行政院於 102 年 1 月核定「輔導未登記工廠合法經營方案」，提出土地合理及合法使用、轉型或遷廠等輔導措施。同年 10 月「全國區域計畫」公告，為配合相關政策，提出

特定農業區檢討變更為一般農業區之原則，營建署並配合辦理相關之土地檢討變更作業。109 年本府未登記工廠管理及輔導計畫如下：

- 1.辦理未登記工廠說明會：舉辦 15 場次以上未登記工廠宣導說明會，區分輔導納管及轉型、遷廠優先順序，並於宣導會中進行問券調查，俾利後續辦理。
- 2.函文通知工廠納管，並製作相關清冊，包含納管、改善計畫、特定工廠及用地變更相關資料。
- 3.成立專家輔導團(包含水利、農業、環保及消防設備師)協助廠商辦理撰寫改善計畫、輔導無法納管之業者轉型，遷廠撰寫相關書件等資料。

2.3 工業區更新活化策略

本府自 100 年起逐年編列預算並積極爭取經濟部工業局補助經費辦理老舊工業區公共設施更新改善，解決既有工業區公共設施老舊及淹水等問題，為廠商創造更友善的投資環境，滿足廠商用地需求，以提升產業用地供給效能。

因應廠商投資臺南，本府積極營造良好投資環境，舉凡工商登記、台商回流用地需求媒合、創業育成及因疫情影響廠商之紓困及貸款需求提供專業輔導，並提供專人服務，在工商業登記方面，為簡化民眾申請流程，加速案件完成時效，縮短民眾等待時間，並於今(109)年 2 月 1 日成立「工廠設廠馬上辦中心」由市府相關單位建立聯合審查機制，提供建照、使照、消防、環保、衛生等一站式服務。且為加速本市經濟成長及促進產業發展，本府亦積極推動招商引資並執行相關計畫。

參、工業區開發現況

3.1 開發時間

依據「變更學甲都市計畫(都市計畫圖重製專案通盤檢討)案(民國 108 年 8 月 20 日發布實施)」，學甲工業區總面積為 71.79 公頃，其土地使用分區為特種工業區、甲種工業區及乙種工業區等，係於民國 70 年 10 月 21 日發布「變更及擴大學甲都市計畫案」中規劃設置，該學甲都市計畫計畫自民國 45 年 4 月 20 日公告發布實施至今已逾 60 年，歷次通盤檢討歷程整理如下：

- 一、內政部核定學甲都市計畫：民國 45 年 4 月 20 日發布實施。
- 二、變更及擴大學甲都市計畫案：民國 70 年 10 月 21 日發布實施。
- 三、變更擴大學甲都市計畫(第一次通盤檢討)案：民國 77 年 10 月 15 日發布實施。
- 四、變更學甲都市計畫 (第二次通盤檢討) 案：民國 88 年 8 月 27 日發布實施。
- 五、變更學甲都市計畫 (都市計畫圖重製專案通盤檢討) 案：民國 108 年 8 月 21 日發布實施。

3.2 公共設施配置狀況

學甲都市計畫工業區內各項公共設施面積及開闢情形整理如表 3-1。

表 3-1 學甲工業區計畫道路開闢情形一覽表(1/2)

項目	道路名稱		寬度 (m)	長度 (m)	開闢情形
道路	1	台 19 線省道中央公路	24	3,749	已開闢
	2	市道 174 號	20	3,038	已開闢
	2-1	大順路	18	894	已開闢
	3-12	自一號道路北段至迴車道	15	1,510	已開闢
	1-1	台 19 線省道中央公路	20	2,207	已開闢

資料來源：變更學甲都市計畫 (都市計畫圖重製專案通盤檢討) 案。

3.3 生產營運現況

依據工商行政科提供之工廠登記資料，截至 108 年 12 月底止，本工業區目前生產營運中總計 41 家，主要進駐之產業類別以紡織、食品及塑膠製品為主，設廠面積約為 51.10 公頃，以計畫工業區面積計算，占本工業區可設廠用地面積之 71.18%，尚可供廠商設廠面積約為 20.69 公頃。

肆、工業區改善計畫說明

4.1 工業區現況課題分析與因應對策

學甲工業區內雨水逕流主要流入 M 幹線雨水下水道，內政部營建署已核定本府 2 億 3,363 萬元辦理學甲區 M 幹線抽水站及調節池工程，抽水站將設置於 M 幹線下水道出口處，將工業區內水抽入瓦寮排水，M 幹線抽水站工程目前尚在設計階段，預計 110 年 5 月發包。詳圖

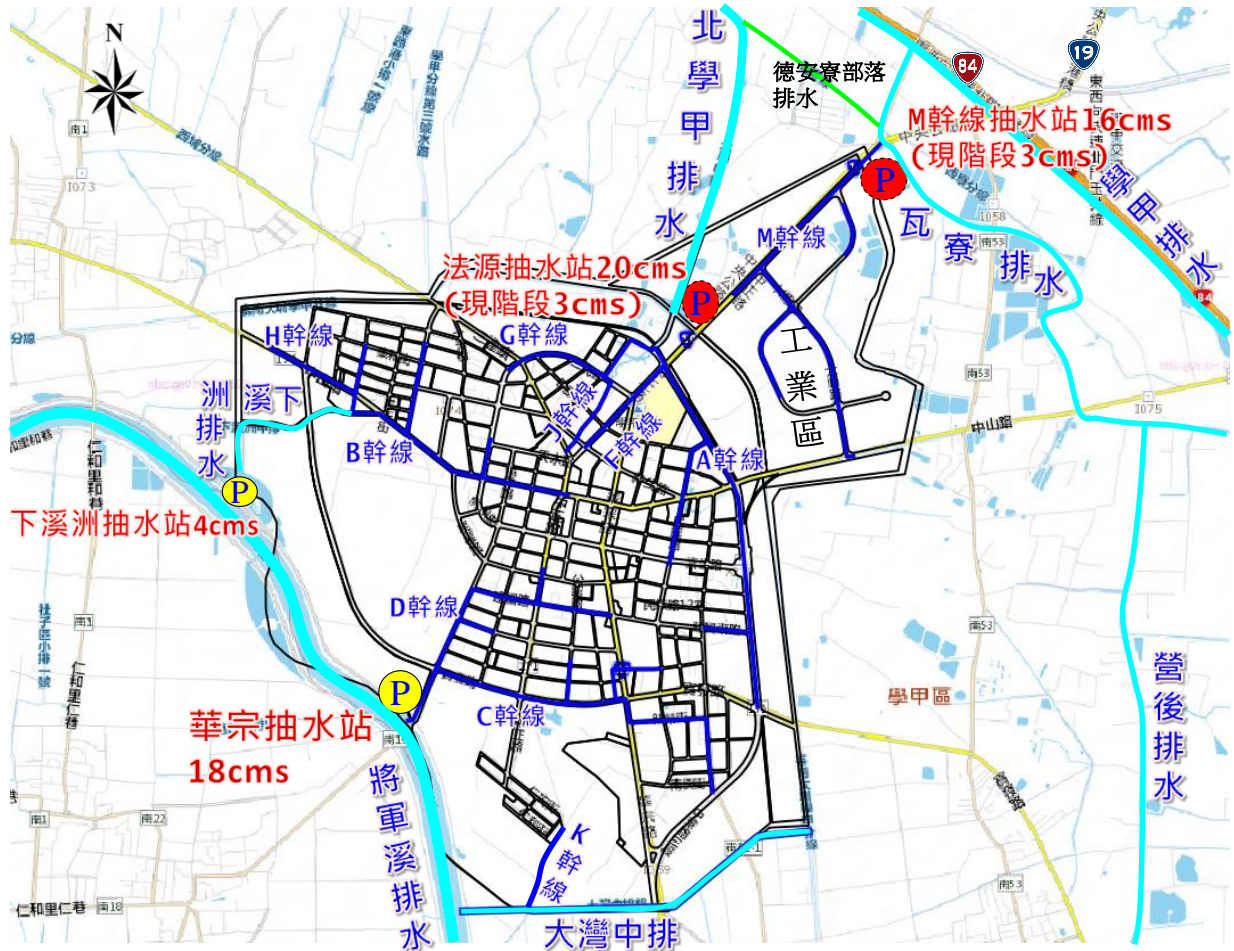


圖 4-1 區域排水說明圖

本工業區內興業路下方雨水下水道 M 幹線支線現況係以逆坡方式向南接入既有明渠南山寮小排一，經南山寮小排一向北匯入台 19 線下方之 M 幹線，因銜接段為逆坡造成排水困難。

本次改善位置如圖 5-1 所示，M 幹線支線沿興業路配合既有箱涵渠底高程，由新設雨水下水道連接至台 19 線下方之 M 幹線，箱涵尺寸採 $W \times H = 1.2\text{m} \times 1.2\text{m} (L = 80.0\text{m})$ 。



圖 4-2 雨水下水道改善路段位置圖

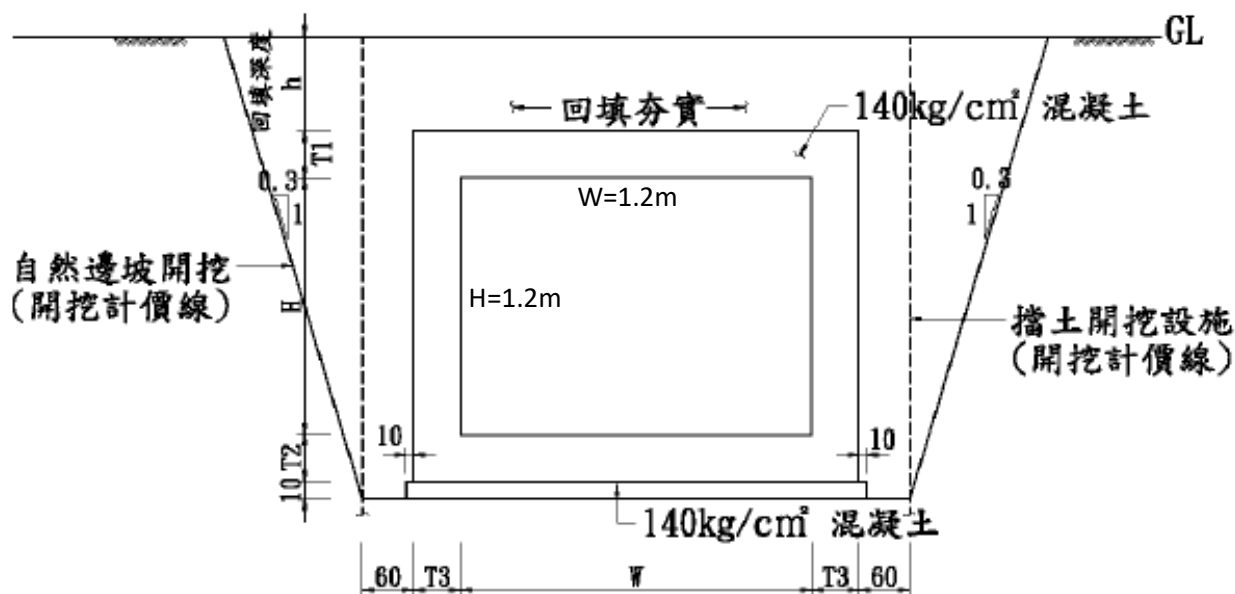


淹水照

4.2 改善計畫構想與預期成效

一、排水改善構想及數量

本次計畫針對工業區雨水下水道系統予以改善，以提升防洪效果。預計新建 80 公尺雨水下水道將工業區內 M 幹線支線連接主幹線，雨水下水道改善斷面示意圖如圖 4-1，數量統計如表 4-1，發包工程經費概估詳表 4-2。



註：實際設計圖待設計作業執行後方定案，各項工程施作數量以結算為主

圖 5-4 箱涵設計斷面示意圖

表 5-2 雨水下水道改善長度表

改善雨水下水道名稱	改善後斷面(m)	長度 m
M1-1~M1(M 幹線支線)	W*H=1.2*1.2	80

4.3 土地取得方式

本計畫工程位於既成道路之公有地範圍內，雨水下水道改善工程位置未涉及土地取得。

4.4 招商計畫

為加速本市經濟成長及促進產業發展，本府積極推動投資招商，除宣傳臺南優質投資環境及產業群聚優勢，亦強化本市企業與外商協會或臺商組織等交流平台，以挖掘潛在投資廠商案源，吸引國內外廠商投資臺南，同時提供企業

全方位投資服務，協助排除投資障礙，促進企業加速落實投資。招商計畫包含開發潛在投資案源、邀請潛在投資者拜訪臺南市轄內投資標的、辦理投資交流活動及提供投資招商諮詢服務等。

加速廠商工廠登記案件完成時效、縮短等待時間，更於今(109)年 2 月成立「工廠設廠馬上辦中心」，建立聯合審查機制，由本府相關單位提供建照、使照、消防、環保、衛生等一站式服務，使廠商設廠營運更為迅速便捷。

伍、財務計畫

5.1 直接工程費預估

依前述改善計畫，本計畫直接工程經費概估詳表 5-1。

表 5-1 直接工程經費概估表

項次	工程項目	單位	數量	單價(元)	複價(元)	備註
壹.一	直接工程費					
1	M 幹線支線箱涵工程 (W*H=1.2x1.4m)	m	80	30,000	2,400,000	含道路復舊費用
壹.二	雜項工程	式	1	240,000	240,000	(壹.一)*10%
壹.三	交通維持費	式	1	230,000	230,000	工業區道路連接省道
壹.四	環境保護措施及勞工安全衛生費	式	1	79,200	79,200	(壹.一~二)*3.0%
壹.五	工程品質管制作業費	式	1	52,800	52,800	(壹.一~二)*2.0%
壹.六	包商利潤、管理費(含保險費)	式	1	297,200	297,200	約(壹.一~五)*10.0%
壹.七	營業稅	式	1	148,600	148,600	(壹.一~五)*5.0%
	發包工程費合計				3,447,800	

5.2 整體經費預估

本計畫之整體經費預估詳如表 5-2 所示。

表 5-2 開發經費預估表

項目		費用	備註
(一)	直接工程費	3,447,800	
	1 排水改善工程	3,447,800	
(二)	工程設計監造費	182,000	依公共工程技術服務監造費用百分比法計算 8%
(三)	工程管理費	99,000	依中央政府各機關工程管理費支用要點分段計列(不含保險費・營業稅)
(四)	工程預備費	121,200	包含空氣污染防治費與材料試驗費-檢據核銷
合計-不含土地費用		3,850,000	

5.3 預定請款期程

依據 貴局之補助要點之請款相關規定，擬定之補助請款期程如表 5-3 所示。

表 5-3 申請補助請款期程

款項		請領時點	撥付金額 (萬元)	預期申請期程
110 年	第 1 期款	工程決標後 10 日內，30%	945,000	110/7/31
	第 2 期款	期中稽核合格後 10 日內，30%	945,000	110/10/15
	第 3 期款	期末稽核合格後 10 日內，35%	1,102,500	110/11/30
	第 4 期款	工程結算後 10 日內，5%	157,500	110/12/20
	合計		3,150,000	-

5.4 自籌經費來源說明

依規定本府申請強化地方工業區公共設施補助方案最高可向 貴局申請補助 82%之款項，其餘款項由臺南市政府年度預算提撥 18%，籌措經費來源詳表 5-4。

表 5-4 籌措經費來源表

經費來源	撥付比例	金額
工業局	82%	3,150,000
臺南市政府	18%	700,000
合計		3,850,000

陸、預定執行進度

6.1 各工程執行進度

本計畫預定「排水工程」等一項工程，預定排水改善長度 80 公尺。預定於 110 年 2 月 1 日至 110 年 12 月 31 日執行完畢，而預計於 110 年 5 月 31 日完成設計決標，110 年 7 月 20 日完成工程決標，預計於 110 年 9 月 15 日完成進度 30%，並於 110 年 12 月完成工程結算。

6.2 整體工程執行進度

本計畫里程碑：110/6/15 本案完成工程細部設計。

本計畫之整體計畫期程及工程執行進度詳如表 6-1 所示，總工程進度達百分之三十(預計 110 年 9 月 15 日)及百分之一百(預計 110 年 11 月 15 日)之次日起兩周內提送期中報告及期末報告。

表 6-1 整體計畫期程及工程執行進度

工作項目		期程 (月)	110 年											
			1	2	3	4	5	6	7	8	9	10	11	12
一	辦理設計招標及簽約	5												
二	工程細部設計作業	1												
三	辦理工程發包簽約	2												
四	工程施作	5									期中		期末	
五	工程結算驗收	1												結算
工程進度											30%		100%	

柒、工業區營運計畫

7.1 工業區營運管理機制

本計畫之工業區係屬都市計畫工業區，區內公共設施維護由本府各主管機關依權責辦理，本案區域排水改善涉本府水利局權責；另有關招商事宜，由本府經濟發展局設有招商服務單一窗口及「工廠設廠馬上辦中心」，積極協助廠商設廠投資。

7.2 更新後維護經費來源說明

本工程完工驗收後，由本府水利局維護管理，保固期間內如有涉及保固責任，則由承包商進行修繕，保固期滿後，則由臺南市政府編列公務預算，除進行例行性巡檢維護外，另並辦理相關緊急搶修等工作維管事宜。

捌、預期效益

本工程於改善完成後，預期效益如下：

- 一、 保護區內廠商及員工生命財產安全。
- 二、 提升區內防洪標準，營造更佳之生產環境。

表 8-1 本計畫開發效益指標概估表

項目	全區
引進或影響廠商家數（家）	3
投資額（萬元）	1,300
產值（萬元）	1,500
創造就業人數（人）	43

玖、過去申請本局補助案執行績效

本府自 100 年起，已陸續針對境內的老舊工業區辦理更新工程，主要係以既有道路創鋪、排水改善等公共設施更新為主，以提升工業區現況公共設施之服務品質，相關工程經費來源除透過府內預算編列方式辦理外，部分工程係通過中央單位補助申請辦理，臺南市工業區歷年申請工業局補助計畫詳表 9-1，總計自 100 年至 105 年間獲 貴局補助款項約 9,727 萬元。

本府於 107 年前瞻建設計畫之「補助地方政府強化地方工業區公共設施補助方案」，本府第一、三階段申請共獲 貴局核定補助計 21 案，補助款項 1 億 9,211 萬元，及 108 年前瞻建設計畫獲 貴局核定補助計 1 案，補助款項 4,086 萬元。詳表 9-2。

本府自縣市合併迄今投入經費達 7.8 億元，總計吸引 540 家廠商進駐，增加投資額 208 億元、創造年產值 239 億元、6,800 個就業機會。

表 9-1 臺南市工業區歷年申請工業局補助計畫一覽表

年度	工業區名稱	地點	開發單位	工業局補助 (萬元)	計畫總經費	代辦機關	補助用途
100	佳里工業區	佳里區	政府編定	1,650	3246.5	區公所	道路排水改善工程、服務中心新建
	保安工業區	仁德區	民間開發	1,149.50	2262	區公所	道路排水
	新市工業區	新市區	民間開發	293.25	528	區公所	道路闢建及道路改善
101	山上工業區	山上區	政府編定	1,050	1912	區公所	道路闢建及道路改善
	總頭寮工業區	安南區	都市計畫	458	916	區公所	服務中心大樓、監視器
102	保安工業區	仁德區	民間開發	1,260	2316	區公所	排水改善工程
	新市工業區	新市區	民間開發	210	404	區公所	道路及排水改善工程
103	佳里工業區	佳里區	政府編定	480	781	區公所	排水工程改善
	山上工業區	山上區	政府編定	1,050	1799	區公所	道路排水託寬改善
	保安工業區	仁德區	民間開發	665	1243	區公所	排水工程改善(開發 3.5.6 路)
104	保安工業區	仁德區	民間開發	389	702	區公所	民生路西側道路排水改善工程
	山上工業區	山上區	政府編定	263	459	區公所	南 140 路面改善
	學甲工業區	學甲區	都市計畫	188	334	區公所	興業路部分路面改善工程
105	保安工業區	仁德區	民間開發	195	314	區公所	民生路路面改善暨廠區路面標線復原工程
	山上工業區	山上區	政府編定	167	297	區公所	南 140 側溝改善工程、工

							業區 II-2 計畫道支線排水改善工程
	關廟工業區	關廟區	都市計畫	260	428	區公所	大順路道路排水改善工程
總計				9,727.75	17,941.50		

表 9-2 補強化地方工業區公共設施補助方案補助計畫一覽表

年度	工業區名稱	地點	開發單位	工業局補助 (萬元)	計畫總經費	代辦機關	補助用途
107 年前瞻 計畫第一階段	萊芋寮工業區	佳里區	政府編定	672	1,120	區公所	道路排水改善
	太乙工業區	仁德區	都市計畫	1,680	2,800	區公所	道路及側溝改善
	永康都計工業區	永康區	都市計畫	2,208	3,680	區公所	道路排水改善
	新營工業區	新營區	都市計畫	810	1,350	區公所	道路改善
	麻豆工業區	麻豆區	都市計畫	540	900	區公所	道路改善
	保安工業區	仁德區	都市計畫	1,188	1,980	區公所	道路改善
	和順工業區	安南區	都市計畫	534	890	工務局	道路排水及照明改善
	山上北勢洲	山上區	政府編定	1,368	2,280	區公所	道路排水改善
	柳營科技工業區	柳營區	政府編定	2,976	4,960	經發局	道路改善暨污水廠設備功能提升
	灣裡工業區	南區	都市計畫	68	114	區公所	道路鋪面改善
	歸仁工業區	歸仁區	都市計畫	333	555	區公所	道路改善
107 年前瞻 計畫第 3 階段	後壁都計工業區	後壁區	都市計畫	210	350	區公所	道路改善
	新營工業區	新營區	都市計畫	290	484	區公所	道路改善
	柳營科技工業區	柳營區	政府編定	2,190	2,671	經發局	公共設施改善
	山上北勢洲	山上區	政府編定	91	152	區公所	道路排水改善
	太乙工業區	仁德區	都市計畫	840	1,400	區公所	道路排水改善
	安定都計工業區	安定區	都市計畫	803	1,339	區公所	道路排水改善
	西港工業區	西港區	都市計畫	1,054	1,757	區公所	道路排水改善
	下營工業區	下營區	都市計畫	80	134	區公所	道路改善
	灣裡工業區	南區	都市計畫	99	166	區公所	監視系統強化工程
	和順工業區	安南區	都市計畫	1,177	1,962	工務局	道路排水改善
108 年前瞻 計畫	柳營科技工業區	柳營區	政府編定	4,086	4,983	經發局	公共設施改善
總計				23,297	36,027		

補助地方政府強化地方工業區公共設施 及設置平價產業園區 契約書

申請機關名稱：臺南市政府

計畫名稱：學甲工業區雨水下水道M幹線支線改善工程

申請補助類別：強化地方工業區公共設施補助方案

補助款金額：新臺幣3,150,000元整

補助地方政府強化地方工業區公共設施 及設置平價產業園區 契約書

契約編號：

計畫名稱：學甲工業區雨水下水道M幹線支線改善工程

立契約書人： 經 濟 部 工 業 局（以下簡稱甲方）
臺 南 市 政 府（以下簡稱乙方）

緣乙方為執行柳營科技工業區公共設施改善計畫（以下簡稱本計畫），由甲方提供補助款，經雙方同意訂立本契約，共同遵守以下各條款：

第一條 依據

- 一、乙方應依據民國（下同）109年11月12日修訂之「經濟部工業局補助地方政府強化地方工業區公共設施及設置平價產業園區作業要點」（附件1，以下簡稱「作業要點」）、109年11月12日修訂之「經濟部工業局補助地方政府強化地方工業區公共設施及設置平價產業園區分年執行計畫經費需求評核及當年度核配補助金額流用執行原則」（附件2，以下簡稱「執行原則」）等規定執行本計畫內容。
- 二、本契約簽訂後，前項作業要點、執行原則或其他相關法令如有修正，乙方不得主張依新規定辦理，但法令另有規定或經甲方同意者，不在此限。
- 三、本契約各附件為本契約之一部份。附件與本契約條文有不一致、或乙方與其他第三人另行簽訂之契約條文與本契約條文有不

致時，本契約條文優先適用。但甲方另有認定者，不在此限。

四、本契約與作業要點、執行原則衝突時，優先適用作業要點、執行原則規定。

第二條 計畫內容

本計畫之執行內容、工作進度、補助款用途等詳見經濟部工業局 110 年 2 月 24 日工地字第 11000120211 號核定函（附件 3）及乙方依作業要點第十六點規定送甲方核定之計畫書（附件 4）以及按契約書第六條第三項、第七條第二項規定核定之最新計畫文件。

第三條 執行期間

本計畫執行期間含施工期間（預定自 110 年 2 月 1 日起至 110 年 12 月 31 日止），迄工程竣工實際驗收合格日後 2 年，為公共設施認養期滿之日止。

第四條 計畫經費與補助款額度

本計畫執行經費共計新臺幣（下同）3,850,000 元整，包括甲方核定撥給乙方之補助款（以下簡稱「補助款」）3,150,000 元整，及乙方自籌款 700,000 元整（以下簡稱「自籌款」）；計畫經費與補助款額度，依本契約第二條之最新計畫文件調整。

第五條 經費處理及支給方式

- 一、乙方支用本計畫經費之補助款以辦理公共設施機能強化、改善環境景觀意象及安全維護基盤設施之「工程設計、監造及開發費用」為限，不包含土地取得及維護管理費用。
- 二、乙方應將自籌款及補助款一併納入預算，並設立公庫帳戶處理本契約之補助款及自籌款運用事宜，其支付憑證及記帳憑證並應影印由會計人員保存備核；各項憑證保存期限自計畫執行結

束之日起至少五年。

三、乙方應於本計畫完成採購作業後，依實際決標情形，函送甲方審核同意實際補助金額，作為補助款撥付依據；本契約之補助款，於甲、乙雙方完成本契約簽訂後，由甲方依作業要點第二十六點規定，依執行進度分期撥付至乙方開設之公庫帳戶如下：

- (一) 第一期款於工程決標後十日內，或工程在建年度之1月10日前，乙方函送發包工程之「請款明細表」、「預定進度表」、「納入預算證明」、「民間自籌款納入公庫證明」、「機關採購決標公告文件」及「請款收據」予甲方，經甲方審核同意後，撥付工程補助款項（該標工程當年度實際補助金額之百分之三十）。
- (二) 第二期款於期中工程稽核合格後十日內，乙方函送發包工程之「請款明細表」、「最新進度管考表」及「請款收據」予甲方，經甲方審核同意後，撥付工程補助款項（該標工程當年度實際補助金額之百分之三十）。
- (三) 第三期款於期末稽核合格後十日內，乙方函送發包工程之「請款明細表」、「當年度工程進度完成證明」、「最新進度管考表」及「請款收據」予甲方，經甲方審核同意後，撥付工程補助款項（該標工程當年度實際補助金額之百分之三十五）。
- (四) 第四期款於工程辦竣結算後十日內，乙方函送發包工程之「請款明細表」、「當年度工程進度完成證明」、「最新進度管考表」及「請款收據」予甲方，經甲方審核同意後，按實際結算金額扣除自籌款分擔比率金額、第一期、第二期及第三期款金額後撥付，且第四期款撥付總額不超過該標工程當年度實際補助金額之百分之五；屬跨年度計畫而當年度非屬應完成結算年度者，乙方應將當年度實際補助金額百分之五與第三期補助款一併申請撥付。

四、乙方以跨年度計畫申請補助時，應依據核列補助年度，規劃撥

款之分期及目標工程進度，依據實際工程進度及契約分期付款需求，辦理經費撥付。

五、乙方請領之各期補助款，須辦理預算保留者，甲方得俟本計畫預算保留申請經行政院核定後撥付；倘本計畫預算保留申請未獲核定時，甲方得不予撥付保留款項。

六、本計畫工作項目完成後一個月內，乙方應檢具「總經費執行情形表」及「執行成果報告（含工程前、中、後照片）」函送甲方備查，並按核定比例將結餘款及結餘款之孳息繳回甲方指定帳戶，逾期函送該情形表或成果報告、該情形表或成果報告所載不實或未依限繳回結餘款或結餘款之孳息者，列入往後審核補助之參考。

第六條 履約管理

一、乙方申請本計畫補助，應指定專責單位及人員，成立跨局處專案小組，定期召開專案會議，並負責核定之計畫統籌協調與列管工作。乙方得邀請甲方參加專案會議，如有計畫進度落後、異常情形，或有延誤計畫執行之虞者，甲方得促請乙方召開專案會議並派員與會。

二、本計畫由乙方負責執行包括調查規劃、~~申請設置~~、環境影響評估、~~環境監測~~、工程規劃、工程設計、工程施工、工程監造及工程驗收各項工作，計畫執行期間乙方應保留申請設置相關法定書件、設計預算、發包、開工、工程變更、竣工、初驗及驗收各項文件，供甲方或其指定之人員稽核或查核；各項文件保存期限自計畫執行結束之日起五年。

三、乙方得提出補助期間以內之跨年度計畫申請補助款，惟補助款涉及跨年度預算者，甲方得視各年度立法院核定預算情形，提請評選小組調整各補助計畫之年度補助金額。乙方取得補助後，應逐年於甲方公告之申請期間內，提送分年執行計畫及分年經費需求，由甲方依執行原則逐年審查核予經費。

四、核定計畫之工作項目，乙方應於該年度結束前施作完成。如有年度計畫工作執行進度落後預期進度，或經費請款期程落後預定期程達一定程度者，甲方得終止補助或調整核配之補助金額，以為當年度核配補助金額之流用。分年計畫執行評核及當年度核配補助金額之調整流用，依執行原則第六點規定辦理；乙方應依調整流用結果辦理計畫變更及分年執行計畫調整。

~~五、產業園區申請設置階段，乙方應於甲方核定補助計畫之次日起，每三個月提送產業園區申請設置進度報告予甲方；必要時，甲方得要求乙方提出專案報告，說明補助計畫執行困難之處及研提相關因應對策。產業園區申請設置進度報告應載明事項包括計畫內容說明、相關法規書件審查進度說明、異常現象及因應對策說明、補助款支用情形說明等。~~

六、工程執行階段，乙方應於當年度預定總工程執行進度達百分之三十及達百分之一百之次日起二週內，分別提送工程期中報告及期末報告予甲方，工程期末報告提送時間最遲不得超過當年度10月31日；惟當年度10月1日後開工或申請延展經甲方同意者，工程期末報告最遲提送時間得延至12月10日。工程期中及期末報告之內容應載明計畫概述說明、各工程分項執行進度、經費支用情形、異常現象及因應對策說明、工程施作現況照片、工程採購情形等事項。

七、本計畫工程執行期間以辦理二次工程稽核為原則，分別於乙方提送工程期中及期末報告予甲方後擇日進行。工程規模較小、性質特殊或提送期中及期末報告間隔少於一個月者，得由乙方報經甲方同意，僅辦理期末稽核；工程規模較大或有特殊情形者，甲方除辦理二次工程稽核外，並得視情況不定期辦理工程稽核。甲方應於稽核日前七日通知乙方稽核行程表，並由乙方統籌安排當日稽核事宜。

八、甲方稽核內容（但不以此為限）

（一）工程文件

1. 設計單位：設計預算書（含變更設計）、細部設計圖說（含變更設計）、施工規範及相關文件。
2. 監造單位
 - (1) 監造組織、監造計畫內容、監工日報填寫、施工進度監督之文件紀錄。
 - (2) 進度控制、工程保險及界面協調之文件紀錄。
 - (3) 變更設計、工期展延、品質稽核、施工廠商文件審查紀錄。
 - (4) 材料設備與施工抽（查）驗紀錄、設備功能運轉測試抽（查）驗紀錄、監測井完井紀錄、文件紀錄管理系統、缺失改善追蹤管制及文件紀錄。
3. 施工廠商
 - (1) 品管組織、施工計畫、品質計畫、安全衛生管理計畫、交通維持計畫與剩餘土方處理計畫。
 - (2) 材料施工檢驗、自主檢查表、不合格品之管制、矯正與預防措施、內部品質稽核、文件紀錄管理系統。
 - (3) 施工進度管理、趕工計畫、施工日誌、月報填寫、專任工程人員督導之文件紀錄。
 - (4) 工程勞工安全衛生、環境保護、工程剩餘土石方之執行情形及紀錄。

（二）施工品質：由稽核小組選定工程檢查點，實地進行工程品質查驗。

九、稽核當日如無發現重大明顯缺失或需限期改善之事項者，得由甲方裁示該工程稽核合格，並作成紀錄做為撥款依據。如甲方認為該工程有缺失或有需改善事項者，乙方應於甲方通知之限期內改善；乙方未於期限內改善完成並提報甲方者，視為工程稽核不合格。

十、乙方支用補助款應依計畫實際執行進度按補助款與自籌款分擔比率撥付支用，除甲、乙雙方另有約定外，不得先行支用補助

款或將補助款移作他用。乙方所執行之工程，如經稽核與核定之計畫內容不符，乙方應於甲方通知之限期內改善；未於限期內改善完成並提報甲方者，該不符項目不予補助。

十一、工程稽核缺失或執行工程與核定計畫不符，經通知改善，未於限期內改善完成時，乙方應向甲方申請延展；延展期限依甲方通知，申請延展以一次為限。

十二、本計畫執行期間，甲方或其指定之人員得隨時請乙方提供與本計畫相關之文件，並得派員至乙方處所了解本計畫執行進度及相關情形，乙方應配合並詳實提供相關資料佐證。如發現執行情況不符規定，經甲方以書面通知限期改正時，乙方應即改正。

十三、乙方為執行本計畫而撥付費用予其他第三人，或因計畫執行有契約變更情事，或因本計畫對第三人有求償權時，應副知甲方。乙方因本計畫對第三人取得之罰款等收入，需按自籌款與補助款之分擔比率繳回甲方指定帳戶。

十四、本計畫補助預算遭刪除或凍結者，甲方得廢止補助決定，並解除補助契約；遭刪減者，甲方得縮減補助金額，乙方並得修正計畫內容送甲方核定。乙方不得因此主張損害賠償或損失補償。

十五、為確保計畫執行成效，乙方應於補助契約期限完畢後三年內，分別於每年 6 月 30 日前及 12 月 31 日前將使用情形、廠商進駐、整體營運情形等函報甲方。

第七條 計畫變更

一、因年度計畫執行進度落後預期進度或經費請款期程超過預定期程達一定程度，經甲方刪減核配補助金額者；或因年度計畫執行狀況良好，經甲方審查同意提高補助金額或提前進行隔年度工程者，乙方應依甲方通知辦理計畫變更。

二、乙方應確實依照甲方核定之計畫執行，核定之計畫內容如需變

更，應先送甲方審查同意後，方可執行。

- 三、甲方應於收受乙方書面申請日起，於 30 個工作日內完成是否同意之回復。若乙方所提報之計畫變更未獲甲方同意時，乙方仍應依原計畫辦理。
- 四、如因乙方變更計畫內容導致有追加經費之必要者，其追加部分應由乙方自行負擔；如有刪減經費情形，且乙方已領取之補助款超過應領取部分時，乙方應將超領部分及該部分之孳息繳回甲方指定帳戶。

第八條 計畫延長

- 一、乙方如無法於計畫期限內完成本計畫時，應於期限屆滿前 60 日提出具體理由、因應方案及延展期限，報請甲方同意後辦理。申請展延以一次為限，展延期限依甲方通知。
- 二、甲方應於收受乙方書面申請日起，於 30 個工作日內完成是否同意之回復。若乙方所提報之延展期限未獲甲方同意時，乙方應仍依計畫期限辦理。
- 三、因天災或不可抗力事故，或因可歸責於甲方所造成之計畫變更或計畫延長，得由雙方另行協議完成期限及補助款撥付金額、方式。

第九條 乙方之責任

- 一、本計畫執行內容應依照政府採購法及相關法令規定辦理，並由乙方確實審查編列經費需求；如有不實，由乙方負責。
- 二、乙方應於期限內完成本計畫，除當年度 10 月 1 日後開工或申請延展經甲方同意者外，如因可歸責於乙方致期末報告之提送日期晚於當年度 10 月 31 日，甲方得通知乙方限期改善，並就應給付乙方之第三期款撥付金額按延遲天數每日扣減原核定補助金額之千分之十，以工程補助總金額百分之二十為上限。如因

可歸責於乙方致期末報告至當年度 11 月 30 日前仍未提送，甲方得不予撥付第三期款。

屬當年度 10 月 1 日後開工或申請延展經甲方同意者，其期末報告提送日期得延至當年度 12 月 10 日，**超過期限者，比照前項原則扣減補助金額**。如因可歸責於乙方致期末報告至當年度 12 月 15 日前仍未提送，甲方得不予撥付第三期款。

三、乙方對於本契約所規定範圍內之工作負有專責性責任，應指派適當之專業人員負責核定計畫之統籌協調與列管工作，若因乙方或其授權執行人員未確實履行本契約之規定，或由於業務上之疏忽，而招致任何損失，乙方不得向甲方要求任何補償費用。

第十條 契約解除或終止

一、甲方得派員實地抽查乙方執行作業要點與運用補助款之情形。乙方有下列情形之一者，甲方得經書面通知乙方後，解除本契約，且不補償乙方因此所生之損失。

（一）乙方有符合作業要點第二十九點所列情形之一者。

（二）乙方無正當理由停止執行或未依核定計畫執行或進度嚴重落後者，經甲方書面限期改善，逾期仍未改善者。

二、有下列情形之一者，甲方得逕行通知乙方暫停計畫之執行，並終止契約依實際完成部分辦理結算：

（一）甲方於本計畫開始後因重大情事變更，經評估本計畫無繼續執行之必要時。

（二）其他違反本契約事項，經甲方書面限期改善而未改善、或改善未符預定進度達二次以上者。

（三）乙方因故無法執行本計畫，提出終止計畫之申請，經甲方同意者。

三、契約經解除者，乙方應於甲方解除契約後 30 日內，將甲方所撥付之補助款及其孳息全數返還。契約經終止者，若乙方已領取之補助款超過應領取之部分時，乙方應於甲方終止契約後 30 日

內將超領之部分及該部分之孳息繳回甲方指定帳戶。

四、本契約之解除或終止，不影響甲方損害賠償請求權之行使。

第十一條 爭議處理

一、甲、乙雙方因履約而生爭議者，應本於誠信原則，依據本契約及相關法令規定，盡力協調解決之。

二、履約爭議發生後，履約事項之處理原則如下：

（一）爭議期間乙方應繼續履約。但經甲方書面同意暫停履約，或另為契約終止或解除意思表示者，不在此限。

（二）乙方因爭議而暫停履約，其爭議處理結果為乙方被認定無理由者，不得就暫停履約之部分要求延長本計畫期限或免除契約責任。

第十二條 契約修改及補充

一、本契約之增、刪或修正，非經雙方當事人以換文修約方式為之，不生效力。

二、本契約內容如有未盡事宜，應經雙方同意後，始得修正或補充，若契約文義有不明者，應由雙方共同協議解釋。

第十三條 契約文件

一、本契約成立後，取代契約簽訂前雙方所有口頭或書面之建議、協議或會談。但經雙方同意列為本契約有效附件之書面資料，仍視為契約之一部分。

二、本契約各附件為本契約之一部分。附件與本契約條文有不一致、或乙方與其他第三人另行簽訂之契約條文與本契約條文有不一致時，本契約條文優先適用。但甲方另有認定者，不在此限。

三、本契約未約定事項，依據作業要點及相關法令辦理。

第十四條 棄權之否認

如甲方對乙方之違約行為不為主張或執行其應有權利者，不生已放棄嗣後對同類型之新生事件主張相同權利之效力。

第十五條 契約條款之個別效力

如本契約任何條款依中華民國法律無效時，僅該條款之規定失其效力，其他條款仍繼續有效，並不影響本契約之效力及乙方之執行義務。但無效部分對其他條款具有重大影響致不能履行或雖履行但不能達到本契約原定目的者，不在此限。

第十六條 合意管轄

本契約係以中華民國法律為其準據法，因本契約關係涉訟時，甲、乙雙方同意以臺灣臺北地方法院為第一審管轄法院。

第十七條 契約期限

本契約於雙方完成簽訂後，以甲方發文日為契約生效日，至本計畫辦理事項完結且經費核銷無誤後終止。

第十八條 契約份數

本契約正本 1 式 2 份，副本 10 份，甲方執正本 1 份、副本 5 份，乙方執正本 1 份、副本 5 份以為憑證。

第十九條 附件

- 一、109 年 11 月 12 日修訂之「經濟部工業局補助地方政府強化地方工業區公共設施及設置平價產業園區作業要點」。
- 二、109 年 11 月 12 日修訂之「經濟部工業局補助地方政府強化地方工業區公共設施及設置平價產業園區分年執行計畫經費需求評核及當年度核配補助金額流用執行原則」。

三、甲方核定本計畫之公函。

四、甲方核定之計畫書。

五、申請補助相關評選會議紀錄。

~~六、工業區公共設施認養契約書。~~

七、其他計畫文件（另詳甲方最新核定之變更計畫及各年度分年計畫）。

立契約書人：

甲 方：經 濟 部 工 業 局

代表人：局 長 呂 正 華

地 址：台北市信義路3段41-3號

乙 方：臺 南 市 政 府

代表人：市 長 黃 偉 哲

地 址：臺南市安平區永華路二段6號

中 華 民 國 1 1 0 年 3 月 日

附件一

經濟部工業局補助地方政府強化地方工業區公共設施及設置平價產業園區作業要點

一、依據行政院核定之「前瞻基礎建設計畫(五)城鄉建設－開發在地型產業園區計畫」(以下稱本計畫)，經濟部工業局(以下稱本局)擬透過補助地方政府強化地方工業區公共設施及設置平價產業園區所需經費，提升既有產業用地利用效率及增加產業用地有效供給，爰訂定本要點。

二、申請單位：直轄市、縣(市)政府。

三、申請單位應於本局公告之期限內提出申請計畫書，逾期不受理。

四、本計畫補助期間自公告日起至中華民國一百十四年八月三十一日止，各年度補助金額另行公告。

五、優先補助對象或申請條件：

(一)強化地方工業區公共設施補助方案，以下列工業區為優先：

1. 依廢止前獎勵投資條例或廢止前促進產業升級條例核定編定完成達十五年以上之工業區，且由直轄市、縣(市)政府管轄者。
2. 都市計畫主要計畫書圖發布實施達十五年以上之工業區。

(二)設置平價產業園區補助方案：

1. 該產業園區指由直轄市、縣(市)政府依廢止前促進產業升級條例或產業創新條例申請設置之產業園區。其園區土地位於都市計畫範圍外者，面積以五公頃以上為限；如位屬山坡地範圍內者，面積以十公頃以上為限。
2. 屬配合中央政策規劃田園化生產聚落，並報行政院認定者，得不限開發方式。

六、補助項目包含「強化地方工業區公共設施補助方案」及「設置平價產業園區補助方案」，並以非自償性經費核算補助金額及比率，相關說明如下：

(一)強化地方工業區公共設施補助方案：以辦理公共設施機能強化、改善環境景觀意象及安全維護基盤設施之「工程設計、監造及開發費用」為限，不包含土地取得及維護管理費用。

(二)設置平價產業園區補助方案：以產業園區申請設置所需之「調查規劃及申請設置費用」、「環境影響評估及環境調查費用」及工程執行所需之「工程設計、監造、開發費用及環境監測費用」為限，不包含土地取得及維護管理費用。

七、補助比率：依行政院主計總處所定各直轄市及縣(市)政府財力分級級次給予不同補助比率，並以各申請案之總經費計算，各級次最高補助比率如下：

(一)強化地方工業區公共設施補助方案：

1. 第一級包含臺北市，最高補助比率為百分之三十五。
2. 第二級包含新北市、桃園市，最高補助比率為百分之七十三。
3. 第三級包含臺中市、臺南市、高雄市、新竹縣、新竹市、嘉義市、金門縣，最高補助比率為百分之八十二。

4. 第四級及第五級包含基隆市、宜蘭縣、彰化縣、南投縣、雲林縣、苗栗縣、嘉義縣、屏東縣、臺東縣、花蓮縣、澎湖縣、連江縣，最高補助比率為百分之八十八。

(二)設置平價產業園區補助方案：

1. 第一級包含臺北市，最高補助比率為百分之三十五。
2. 第二級包含新北市、桃園市，最高補助比率為百分之七十三。
3. 第三級包含臺中市、臺南市、高雄市、新竹縣、新竹市、嘉義市、金門縣，最高補助比率為百分之八十二。
4. 第四級及第五級包含基隆市、宜蘭縣、彰化縣、南投縣、雲林縣、苗栗縣、嘉義縣、屏東縣、臺東縣、花蓮縣、澎湖縣、連江縣，最高補助比率為百分之九十。

申請單位所報計畫係配合中央能源政策，並報行政院認定者，最高可獲全額補助，不受前項各款補助比率限制。

八、計畫自籌款得由申請單位公務預算及民間單位自籌經費合計認定。

九、申請計畫書以三十五頁為限，並應以 A4 直式橫書（由左至右）製作，封面應載明補助方案名稱、計畫名稱、申請單位、日期，內頁標明章節目錄（含圖表及附錄目錄）、章節名稱、頁碼，雙面印刷，左邊膠裝，一式十五份。

十、前點申請計畫書內容應載明下列事項：

(一)強化地方工業區公共設施補助方案：

1. 工業區背景說明（須包含區位、工業區核定編定或都市計畫發布實施時間、編定面積、規劃可設廠面積及工業區配置圖等）。
2. 工業區發展政策（須包含引進產業類別、輔導未登記工廠進駐策略、工業區更新活化策略等）。
3. 工業區開發現況（須包含開發時間、公共設施配置狀況、生產營運中之設廠面積、生產營運中之設廠家數等）。
4. 工業區改善計畫說明（須包含工業區現況課題分析與因應對策、改善計畫構想與預期成效、土地取得方式及招商計畫等，其中涉及私有土地取得者，應以協議價購為原則，以減少土地取得之爭議）。
5. 財務計畫（須包含整體經費預估、預定請款期程及自籌經費來源說明等）。
6. 預定執行進度（須包含單項工程及整體工程執行進度）。
7. 工業區營運計畫（須包含工業區營運管理機制、更新後維護經費來源說明等）。
8. 預期效益（須包含預期新增產業用地或閒置土地活化面積、廠商家數、投資額、產值及就業人數等）。
9. 過去申請本局補助案執行績效。

(二)設置平價產業園區補助方案：

1. 產業園區背景說明（須包含計畫位置及範圍、平面配置圖、產業園區所屬區域計畫或都市計畫之相關內容及土地使用計畫圖表等）。
2. 園區發展政策（須包含擬引進產業類別、輔導未登記工廠進駐策略、只租

不售面積比例說明等)。

3. 園區設置計畫 (須包含確認符合產業園區設置四大原則、區位適宜性、開發工程規劃、土地取得方式、與既有產業聚落鏈結性及招商計畫等，其中涉及私有土地取得者，應以協議價購為原則，以減少土地取得之爭議)。
4. 園區開發財務計畫及預定請款期程 (須包含自籌經費來源說明及開發財務可行性說明等)。
5. 預定執行進度 (須包含單項工程及整體工程執行進度、產業用地釋出面積與時程等)。
6. 園區營運計畫 (須包含園區營運管理機制、後續維護經費來源說明等)。
7. 預期效益 (須包含預期新增產業用地、引進廠商家數、投資額、產值及就業人數等)。

前項計畫得由申請單位因應業務所需要，提報補助期間內之跨年度計畫 (以下稱跨年度計畫)，並於第一年研提跨年度計畫期程、分年執行計畫及分年經費需求。

十一、本局為審查申請案得設評選小組，其組成委員計十五人，本局副局長為當然委員兼召集人，綜理評選審查事宜並擔任會議主席，召集人未能出席時，由其指定一人或委員相互推派一人代理，其餘委員除由本局指派一人擔任外，另邀請國家發展委員會、行政院經濟能源農業處、行政院公共工程委員會、內政部營建署、內政部地政司、行政院環境保護署及行政院農業委員會代表各一人，及六位外部專家或學者擔任之。

十二、評選小組就申請案件召開評選會議，應有全體委員過半數以上之出席，始得開會。如有需決議之事項，應經出席委員過半數之同意為之。

十三、申請單位出席評選會議至多十人，並就各申請案準備二十份簡報資料及指派代表進行十五分鐘簡報。委員提問後，採統問統答方式進行，答詢時間為十分鐘。

十四、評選會議之評比項目及權重如下：

(一)強化地方工業區公共設施補助方案：

1. 工業區發展與產業發展政策之契合 (百分之三十)。
2. 工業區改善計畫之計畫合理性、必要性、急迫性與可行性 (百分之二十)。
3. 財務計畫合理性 (百分之二十)。
4. 工業區營運計畫 (百分之十)。
5. 預期效益 (百分之二十)。

(二)設置平價產業園區補助方案：

1. 園區開發與產業發展政策之契合 (百分之三十)。
2. 園區設置計畫之計畫合理性、必要性、急迫性、可行性與區位適宜性 (百分之二十)。
3. 園區開發財務計畫 (百分之二十)。
4. 園區營運計畫 (百分之十)。
5. 預期效益 (百分之二十)。

十五、補助對象及補助金額由評選會議決議，經本局公告，總得分七十分以上者為優先補助對象，總得分未達七十分者，得依得分高低列候補名單，如優先補助對象因故無法執行計畫，則由候補名單依序遞補。

十六、本局於評選會議結束後公告評選結果，並通知各申請單位。獲選優先補助之直轄市、縣（市）政府應於公告評選結果後二週內，依該年度核配補助金額及評選會議結論修正計畫內容並送達本局，以核定計畫內容（下稱核定之計畫），並於核定計畫後二週內辦理契約書簽訂事宜；直轄市、縣（市）政府未於期限依評選會議結論修正計畫並送達本局、修正計畫未獲本局核定或未依期限提送契約書至本局者，本局得廢止該補助決定。

十七、為確保計畫執行品質與進度，以達預期之執行成效，受補助之直轄市、縣（市）政府辦理園區申請設置、環境監測、工程規劃、工程設計、工程施工、工程監造及工程驗收各項工作，應妥善保管設計預算、發包、開工、工程變更、竣工、初驗及驗收各項文件，以供本局稽核或查核。

十八、計畫控管：

（一）強化地方工業區公共設施補助方案：工程執行階段，受補助之直轄市、縣（市）政府應分別於當年度預定總工程執行進度達百分之三十及達百分之一百之次日起二週內將工程期中報告及期末報告送達本局。工程期中及期末報告之內容應載明下列事項：

1. 計畫概述說明（須包含計畫內容概述、工程施作項目說明及工程施作位置圖等）。
2. 各工程分項執行進度（須包含各工程預定執行進度、目前執行進度、總工程進度等）。
3. 經費支用情形（須包含各工程項目經費動支及補助款支用情形說明等；如為期末報告應另說明賸餘款數額）。
4. 異常現象及因應對策說明（應特別針對計畫實際執行有異於核定之計畫內容及因應對策提出說明）。
5. 工程施作現況照片（期中報告須檢附施工前、中之照片，期末報告須檢附施工前、中、後之照片）。
6. 工程採購情形（期中報告須檢附核定補助計畫中所有工程採購之決標單或決標紀錄）。

（二）設置平價產業園區補助方案：

1. 產業園區申請設置階段：受補助之直轄市、縣（市）政府應於本局核定補助計畫之次日起，每三個月將產業園區申請設置進度報告送達本局；必要時，本局得要求直轄市、縣（市）政府提出專案報告，說明補助計畫執行困難之處及研提相關因應對策。產業園區申請設置進度報告內容應載明下列事項：

- （1）計畫內容說明。
- （2）相關法規書件審查進度說明。
- （3）異常現象及因應對策說明（應特別針對計畫實際執行有異於核定

之計畫內容與審議遭遇困難課題及因應對策提出說明)。

(4) 補助款支用情形說明。

2. 工程執行階段：受補助之直轄市、縣(市)政府應於當年度預定總工程執行進度達百分之三十及達百分之一百之次日起二週內，分別將工程期中報告及期末報告送達本局。工程期中及期末報告之內容應載明下列事項：

(1) 計畫概述說明(須包含計畫內容概述、工程施作項目說明及工程施作位置圖等)。

(2) 各工程分項執行進度(須包含各工程預定執行進度、目前執行進度、總工程進度等)。

(3) 經費支用情形(須包含各工程項目經費動支及補助款支用情形說明等；如為期末報告應另說明賸餘款數額)。

(4) 異常現象及因應對策說明(應特別針對計畫實際執行有異於核定之計畫內容及因應對策提出說明)。

(5) 工程施作現況照片(期中報告須檢附施工前、中之照片，期末報告須檢附施工前、中、後之照片)。

(6) 工程採購情形(期中報告須檢附核定之計畫中所有工程採購之決標單或決標紀錄)。

(三)核定之計畫之工作項目，均應於該年度結束前施作完成。跨年度計畫補助案工程，原核定下一年度進度經本局核定提前至當年度執行部分(以下簡稱提前執行部分)，應依前二款規定提送提前執行部分之期中及期末報告；其報經本局同意者，得併同原核定當年度進度之期末報告提送。如有年度計畫工作執行進度落後預期進度，或經費請款期程超過預定期程達一定程度者，本局得終止補助或刪減核配之補助金額；終止補助或刪減核配所餘之補助金額，流用於當年度之核配補助金額。

(四)申請單位取得補助後，仍應逐年於本局公告之申請期間內，將分年執行計畫及分年經費需求送達本局，由本局逐年審查核予經費。

(五)為確保計畫執行成效，經本局核定之設置平價產業園區補助方案，受補助之直轄市、縣(市)政府應於補助契約期限完畢後三年內，分別於每年六月三十日前及十二月三十一日前將使用情形、廠商進駐、整體營運情形等函報本局。

(六)受補助之直轄市、縣(市)政府於計畫執行過程中如遭遇困難，或有行政、專業協助之需求，得隨時向本局或本局委託之專業技術顧問機構申請協助，該協助期間仍須認定屬執行期間，不得予以扣除。

跨年度計畫分年經費需求評核及當年度核配補助金額流用執行原則，由本局定之。

十九、受補助之直轄市、縣(市)政府應確實依本局核定之計畫執行；核定之計畫內容如需變更，應先送本局審查同意後，方可執行。

變更核定之計畫內容者，如有追加經費之需求，其追加部分應由受補助之直轄市、縣(市)政府自行負擔；如有刪減經費之情形，其刪減之部分應由受補助

之直轄市、縣（市）政府繳回本局指定帳戶。

二十、本計畫補助預算遭刪除或凍結者，本局得廢止該補助決定，並解除該補助契約；遭刪減者，本局得縮減補助金額，受補助之直轄市、縣（市）政府並得修正計畫內容送本局核定。受補助之直轄市、縣（市）政府不得因此主張損害賠償或損失補償。

二十一、各補助案工程執行期間以辦理二次工程稽核為原則，分別於各受補助之直轄市、縣（市）政府提送工程期中及期末報告至本局後進行。工程規模較小、性質特殊，或提送期中及期末報告間隔少於一個月者，受補助之直轄市、縣（市）政府得報經本局同意，僅辦理期末稽核；工程規模較大或有特殊情形者，本局除辦理二次工程稽核外，並得視情況不定期辦理工程督導。跨年度計畫補助案工程提前執行部分，應依前項規定辦理稽核；其報經本局同意者，得併同原核定當年度進度之期末稽核辦理。

二十二、本局應於工程稽核日七日前通知受補助之直轄市、縣（市）政府，並由受補助之直轄市、縣（市）政府統籌行政支援作業。

二十三、工程稽核內容如下：

（一）工程文件：

1. 設計單位：設計預算書（含變更設計）、細部設計圖說（含變更設計）、施工規範及相關文件。
2. 監造單位：
 - （1）監造組織、監造計畫內容、監工日報填寫、施工進度監督之文件紀錄。
 - （2）進度控制、工程保險及界面協調之文件紀錄。
 - （3）變更設計、工期展延、品質稽核、施工廠商文件審查紀錄。
 - （4）材料設備與施工抽（查）驗紀錄、文件紀錄管理系統、缺失改善追蹤管制及文件紀錄。
3. 施工廠商：
 - （1）品管組織、施工計畫、品質計畫、安全衛生管理計畫、交通維持計畫與剩餘土方處理計畫。
 - （2）材料施工檢驗、自主檢查表、不合格品之管制、矯正與預防措施、內部品質稽核、文件紀錄管理系統。
 - （3）施工進度管理、趕工計畫、施工日誌、月報填寫、專任工程人員督導之文件紀錄。
 - （4）工程勞工安全衛生、環境保護、工程剩餘土石方之執行情形及紀錄。

（二）施工品質：由稽核小組選定工程檢查點，實地進行工程品質查驗。

二十四、工程稽核結果如經本局認定有缺失或有需改善事項者，受補助之直轄市、縣（市）政府應於本局通知之限期內改善；未於期限內改善完成並提報本局者，視為工程稽核不合格。

工程稽核之結果如經本局認定受補助之直轄市、縣（市）政府所執行之工程與核定之計畫內容不符，受補助之直轄市、縣（市）政府應於本局通知之限期內改善；未於期限內改善完成並提報本局者，該不符項目不予補助。

受補助之直轄市、縣（市）政府未能於前二項期限內改善完成並提報本局者，應向本局申請延展，延展期限由本局定之，延展並以一次為限。

二十五、受補助之直轄市、縣（市）政府應將自籌款及本局核配之補助款一併納入預算。自籌款來源為民間資金者，應檢具相關納入公庫證明。

二十六、受補助之直轄市、縣（市）政府應於核定之計畫完成採購作業後，依實際決標情形，函送本局審核同意實際補助金額，作為補助款撥付依據，並依下列規定分期撥付至受補助之直轄市、縣（市）政府之公庫帳戶：

（一）強化地方工業區公共設施補助方案：

1. 第一期款於本局核定補助計畫，且受補助之直轄市、縣（市）政府於工程決標後十日內，或工程在建年度之一月十日前，以函將發包工程之「請款明細表」、「預定進度表」、「納入預算證明」、「民間自籌款納入公庫證明」、「機關採購決標公告文件」及「請款收據」送達本局，經本局審核同意，撥付工程補助款項（該標工程當年度實際補助金額之百分之三十）。
2. 第二期款於期中稽核合格後，受補助之直轄市、縣（市）政府需於十日內以函將發包工程之「請款明細表」、「最新進度管考表」及「請款收據」送達本局，經本局審核同意，撥付工程補助款項（該標工程當年度實際補助金額之百分之三十）。
3. 第三期款於期末稽核合格後，受補助之直轄市、縣（市）政府需於十日內以函將發包工程之「請款明細表」、「當年度工程進度完成證明」、「最新進度管考表」及「請款收據」送達本局，經本局審核同意，撥付工程補助款項（該標工程當年度實際補助金額之百分之三十五）。
4. 第四期款於工程辦竣結算後，受補助之直轄市、縣（市）政府需於十日內以函將發包工程之「請款明細表」、「當年度工程進度完成證明」、「最新進度管考表」及「請款收據」送達本局，經本局審核同意後，按實際結算金額扣除自籌款分擔比率金額、第一期、第二期及第三期款金額後撥付，且第四期款撥付總額不超過該標工程當年度實際補助金額之百分之五；屬跨年度計畫而當年度非屬應完成結算年度者，受補助之直轄市、縣（市）政府應將當年度實際補助金額百分之五與第三期補助款一併申請撥付。

（二）設置平價產業園區補助方案：

1. 第一期款於本局核定補助計畫，屬新設產業園區申請補助者，受補助之直轄市、縣（市）政府於決標後十日內；屬報編中產業園區申請補助者，則於補助契約簽訂後二個月內，以函將發包項目之「請款明細表」、「預定進度表」、「納入預算證明」、「民間自籌款納入公庫證明」、「機關採購決標公告文件」及「請款收據」送達本局，經本局審核同意，撥付該發包項目申請設置費用實際補助金額之百分之三十。

2. 第二期款於發包項目提送審查，受補助之直轄市、縣（市）政府以函將「請款明細表」、「預定進度表」、「審查會議紀錄」及「請款收據」送達本局，經本局審核同意，撥付該發包項目申請設置費用實際補助金額之百分三十。
 3. 第三期款於發包項目完成或產業園區核定編定後，受補助之直轄市、縣（市）政府需於十日內以函將「請款明細表」、「核定設置文件」及「請款收據」送達本局，經本局審核同意，撥付該發包項目申請設置費用實際補助金額之百分三十五。
 4. 第四期款於發包項目完成結算後，受補助之直轄市、縣（市）政府需於十日內以函將「請款明細表」、「發包項目完成證明」及「請款收據」送達本局，經本局審核同意後，按實際結算金額扣除自籌款分擔比率金額、第一期、第二期及第三期款金額後，撥付該發包項目申請設置費用實際補助金額之百分之五。
 5. 第五期款於本局核定補助計畫，且受補助之直轄市、縣（市）政府於工程決標後十日內，或工程在建年度之一月十日前，以函將發包工程之「請款明細表」、「預定進度表」、「納入預算證明」、「民間自籌款納入公庫證明」、「機關採購決標公告文件」及「請款收據」送達本局，經本局審核同意，撥付工程補助款項（該標工程當年度實際補助金額之百分之三十）。
 6. 第六期款於期中工程稽核合格後，受補助之直轄市、縣（市）政府需於十日內以函將發包工程之「請款明細表」、「最新進度管考表」及「請款收據」送達本局，經本局審核同意，撥付工程補助款項（該標工程當年度工程實際補助金額之百分之三十）。
 7. 第七期款於期末工程稽核合格後，受補助之直轄市、縣（市）政府需於十日內以函將發包工程之「請款明細表」、「當年度工程進度完成證明」、「最新進度管考表」及「請款收據」送達本局，經本局審核同意，撥付工程補助款項（該標工程當年度實際補助金額之百分之三十五）。
 8. 第八期款於工程辦竣結算後，受補助之直轄市、縣（市）政府需於十日內以函將發包工程之「請款明細表」、「當年度工程進度完成證明」、「最新進度管考表」及「請款收據」送達本局，經本局審核同意後，按實際結算金額扣除自籌款分擔比率金額、第五期、第六期及第七期款金額後撥付，且第八期款撥付總額不超過該標工程當年度實際補助金額之百分之五；屬跨年度計畫而當年度非屬應完成結算年度者，受補助之直轄市、縣（市）政府應將當年度實際補助金額百分之五與第七期補助款一併申請撥付。
- (三) 跨年度計畫受補助之直轄市、縣（市）政府應依據核列補助年度，規劃撥款之分期及目標工程進度，依據實際工程進度及契約分期付款需求，據以辦理經費撥付。跨年度計畫補助案工程提前執行部分，應依第一款及第二款規定辦理提前執行部分之補助款分期撥付；其報經本局同意者，得併同原核定當年度進度之第三期款撥付。
- (四) 核定之計畫工作項目完成日起一個月內，受補助之直轄市、縣（市）政

府應檢具「總經費執行情形表」及「執行成果報告（含工程前、中、後照片）」以函送達本局備查，並將結餘款及結餘款之孳息繳回本局指定帳戶，逾期函送該情形表或成果報告、該情形表或成果報告所載不實或未依限繳回結餘款或結餘款之孳息者，列入往後審核補助之參考。

二十七、受補助之直轄市、縣（市）政府請領之各期補助款，須辦理預算保留者，本局得俟本計畫預算保留申請經行政院核定後撥付；倘本計畫預算保留申請未獲核定時，本局得不予撥付保留款項。

二十八、補助款之支用應依計畫實際執行之進度按補助款與自籌款分擔比率撥付之，除受補助之直轄市、縣（市）政府與本局另有約定外，不得先行支用補助款或將補助款移作他用。

二十九、有下列情形之一，本局得撤銷或廢止補助決定，並得解除或終止補助契約：

- （一）受補助之直轄市、縣（市）政府未能配合各期撥款時程檢附相關文件，經本局通知改善仍未於期限內改善者。
- （二）第二十四點第一項視為工程稽核不合格之情事者。
- （三）第二十四點第二項不予補助之情事者。
- （四）核定之計畫內容重複取得其他補助，或與其他向行政機關申請補助之計畫實施範圍、工作項目、經費需求及計畫期程近似者。
- （五）未於本要點規定之期限內將期中或期末報告送達本局，且經本局兩次催告而未配合者。
- （六）因國家政策變更，而有廢止補助決定之必要者。

三十、補助決定經撤銷、廢止或縮減金額者，受補助之直轄市、縣（市）政府應於本局指定之期限內將已領取之補助款超過應領取之部分及該部分之孳息繳回本局指定帳戶。

針對前項每年遭撤銷、廢止或縮減之補助經費，本局得經評選會議同意後，優先撥供該年度計畫執行狀況良好之補助案件使用，但其補助比率不得超出本要點所定之最高補助比率；其次得由地方政府透過變更計畫之方式，撥供擬提前進行隔年度工程之補助案件使用。

三十一、核定之計畫執行，應符合政府採購法及相關法令規定，並由受補助之直轄市、縣（市）政府確實審查編列經費需求；如有不實，由受補助之直轄市、縣（市）政府負責。

三十二、受補助之直轄市、縣（市）政府應指定專責單位及人員，成立跨局處專案小組，定期召開專案會議，並負責核定之計畫統籌協調與列管工作。
專案會議應邀請本局參加，如有計畫進度落後、異常情形，或有延誤計畫執行之虞者，本局得促請受補助之直轄市、縣（市）政府加開臨時專案會議，並派員與會。

附件二

經濟部工業局補助地方政府強化地方工業區公共設施及設置平價產業園區分年執行計畫經費需求評核及當年度核配補助金額流用執行原則

一、經濟部工業局（以下簡稱本局）依據行政院核定之「前瞻基礎建設計畫（五）城鄉建設－開發在地型產業園區計畫」（以下簡稱本計畫），為評核補助地方政府強化地方工業區公共設施及設置平價產業園區計畫分年經費需求，並透過補助金額核配及流用，有效控管本計畫各年度預算之執行，爰訂定本原則。

二、申請單位以申請計畫書已獲本局核定之直轄市、縣（市）政府為限。

三、申請單位應依本局核定計畫內容，於公告受理期限內提出分年執行計畫及分年經費需求之申請，函送本局審核後，本局並於補助期間內各年度第四季公告次年度核配補助金額。申請計畫書內容應載明下列事項：

- （一）計畫基本資料：須包含申請案名、補助類型、核定計畫內容概要、現行補助契約之簽訂日期及本局文號、依「經濟部工業局補助地方政府強化地方工業區公共設施及設置平價產業園區作業要點」（以下簡稱本要點）第三十二點規定召開跨局處專案小組會議紀錄及依政府採購法辦理之委辦契約影本等。如申請單位尚未完成委辦契約簽訂，屬當年度執行之強化地方工業區公共設施類型者，須提供決標公告影本；屬次年度執行之強化地方工業區公共設施類型或設置平價產業園區類型者，須提供招標公告影本，無則免附。
- （二）累計執行進度說明（屬跨年度計畫者）：應說明當年度工程內容、實際執行進度與核定計畫內容之差異性及成因。
- （三）分年執行計畫內容：
 1. 申請年度及後續年度預計執行工作項目及內容。
 2. 屬工程進度者，應提供申請年度工程預定進度表（S-Curve）。
 3. 各申請案件應說明該申請年度截至六月之具體進度（含預計工程進度）；如與原核定計畫內容不一者，應提出說明對照表，並於分年計畫獲核定後，辦理計畫變更作業。
- （四）分年經費需求：包括申請年度及次年度預計執行費用之列項說明、預計申請補助金額；如申請分年執行計畫之經費需求超出原核定計畫之補助金額，應說明理由。
- （五）計畫辦理情形：應針對申請案辦理歷程概略說明（含實際進度與預定工程進度表所載之差異、計畫期中、期末報告或規劃設置進度報告之繳交情形），並詳述申請案補助等有關款項請領狀況。
- （六）用地取得情形：案件涉及用地取得者，應說明用地取得辦理情形（含土地清查結果、用地取得方式及期程、召開說明會情況與會議紀錄）及調查成果（含地主同意情形），以及後續預定工作項目及期程。

四、有下列情形之一，本局得不予審核分年執行計畫及分年經費需求：

- （一）申請單位未依本局要求完成計畫核定、補助契約簽訂或修訂作業者。

(二)申請單位提出申請計畫書內容不符前點各款規定，致影響本局針對執行成效認定者。

五、分年執行計畫及分年經費需求經本局辦理審核作業，並提報本要點第十一點評選小組會議（以下簡稱評選小組）備查後，由本局公告核配結果及函知各申請單位。

六、為有效運用補助經費，周延前置作業、妥善控管時程並建立退場機制，各申請案件應於執行年度依下列規定進行計畫執行評核，並視各分年計畫執行情形進行通盤檢討及經費調整流用如下：

(一)對於未依限完成採購作業之申請案件，本局得召開專案檢討會議，請申請單位研提因應對策及改善時程；本局並得視各申請案件辦理進度，先行函知申請單位依限完成採購。

(二)已完成採購作業之申請案件，本局將於每年六月十五日檢核各案實際進度與前述分年執行計畫內容所載預定進度之差異，有下列情形之一者，本局得召開專案檢討會議，並請申請單位研提因應對策及改善時程：

1. 屬強化地方工業區公共設施類型之補助案，以監造或施工報表檢核進度，實際進度較預定進度落後超過百分之二十者。

2. 屬設置平價產業園區類型之補助案，以本要點第十八點規定之產業園區申請設置進度報告檢核進度，實際進度較預定進度落後者。

(三)申請案件依前二款規定辦理之進度檢核，如經本局確認無法於補助期間內全數執行完畢，或落後情事無法依限改善且已影響政策效益者，應由申請單位評估計畫減作或調整執行期程，如調整變更超出本計畫補助期間者，其超出部分之經費需求，應由申請單位自籌。

依前項第三款規定辦理計畫減作或調整變更之申請案件，其不予執行或超出補助期間之補助額度，本局得調整由候補名單依序遞補；補助金額調整結果，經提報評選小組備查後，由本局公告並函知各申請單位。

七、依前點規定調整之補助金額，本局得依本要點第三點、第四點規定辦理公告受理作業。

八、各申請案件經本局核配流用金額後，其管控計畫執行進度依第六點第一項規定辦理。

附件三

檔 號：
保存年限：

經濟部工業局 函

地址：106臺北市信義路三段41-3號
聯絡人：陳志賓
聯絡電話：02-27541255 分機2512
電子郵件：jbchen2@moeaidb.gov.tw
傳真：02-23255455

受文者：臺南市政府

發文日期：中華民國110年2月24日

發文字號：工地字第11000120211號

速別：最速件

密等及解密條件或保密期限：

附件：如文（110S0006254_1100012260.pdf、110S0006254_1100012261.pdf、
110S0006254_1100012262.pdf、110S0006254_1100012263.pdf）

主旨：檢送本局核定「臺南市綠能產業園區計畫」、「柳營科技工業區公共設施改善計畫（污水廠設備汰舊換新／智慧路燈建置）」及「學甲工業區雨水下水道M幹線支線改善工程」等3案（定稿本）各1份，請查照。

說明：

- 一、復貴府110年2月9日府經區字第1100205043號函。
- 二、旨揭3案經本局核定，請貴府儘速依「經濟部工業局補助地方政府強化地方工業區公共設施及設置平價產業園區作業要點」規定辦理後續計畫執行作業，另後續採購作業請依「政府採購法」相關規定辦理，並追蹤彙整計畫成效（含後續投資效益），以利計畫推動及成果呈現，至於各案計畫總經費及申請本局補助額度上限羅列如下：
 - （一）「臺南市綠能產業園區計畫」：計畫總經費新臺幣（下同）3,026萬元，申請本局補助額度為2,481萬3,200元（補助比率82%）。
 - （二）「柳營科技工業區公共設施改善計畫（污水廠設備汰舊

換新／智慧路燈建置)」：計畫總經費4,429萬元，申請
本局補助額度為3,631萬元（補助比率82%）。

（三）「學甲工業區雨水下水道M幹線支線改善工程」：計畫總
經費385萬元，申請本局補助額度為315萬元（補助比率
82%）。

三、檢附「補助地方政府強化地方工業區公共設施及設置平價
產業園區補助方案契約書」1份，請貴府用印並依契約書第
19條規定檢附相關附件（含騎縫章）後擲回（正本2份，副
本10份），俾利本局辦理後續簽約事宜。

正本：臺南市政府

副本：經濟部工業局主計室、經濟部工業局南區工業區管理處、中興工程顧問股份有限
公司(均含附件)



附件四

經濟部工業局

補助地方政府強化地方工業區公共設施補助方案

學甲工業區雨水下水道 M 幹線支線改善工程

申請單位：臺南市政府

110 年 2 月

**110 年度經濟部工業局「補助地方政府強化地方工業區公共設施及
設置平價產業園區補助方案」評選小組會議**

審查意見回覆表

意見	回覆內容
依 109 年 12 月 15 日 110 年度經濟部工業局「補助地方政府強化地方工業區公共設施及設置平價產業園區補助方案」評選小組第 3 次會議—委員審查意見	
吳委員晉光	
1.本案經費請再覆實檢視必要性	感謝委員指教。已覆實檢視本案經費後修正。詳計畫書 P.10-P.11 說明。
2.周邊整體區域排水計畫，請補充	感謝委員指教。詳附圖，學甲工業區內雨水逕流主要流入 M 幹線雨水下水道，內政部營建署已核定本府 2 億 3,363 萬元辦理學甲區 M 幹線抽水站及調節池工程，抽水站將設置於 M 幹線下水道出口處，將工業區內水抽入瓦寮排水，M 幹線抽水站工程目前尚在設計階段，預計 110 年 5 月發包。另內政部營建署核定本府 3 億 1,520 萬元辦理學甲區法源排水區抽水站及調節池工程，主要為抽排學甲市區北側內水，已上網招標，預計 110 年 3 月發包。詳計畫書 P.7-P.8 說明。
李委員顯掌	
1.本案單價偏高，同意依初審意見修正經費	感謝委員指教。已覆實檢視本案經費後下修補助經費至 315 萬元。詳計畫書 P.10-P.11 說明。
駱委員尚廉	
2.經費之編列應合理估算之	感謝委員指教。已覆實檢視本案經費後下修補助經費至 315 萬元。詳計畫書 P.10-P.11 說明。
范委員嘉程	
1.補充區域排水系統現況及發生之淹水或排水不良問題之描述照片	感謝委員指教。法源抽水站現階段僅 3CMS 與需要值 20CMS 有落差及 M 幹線抽水站現況僅 3CMS 低於預計值 16CMS，詳 P.7 附圖 4-1。

2.補充工程經費預估表之各工程細項及經費分析表	感謝委員指教。已覆實檢視本案經費後修正，並補充修正後工程經費預估表及工程細項及經費分析表。詳計畫書 P10～11 說明。
初審意見	
1. 本案符合補助資格	感謝委員指教。
2. 經費編列過高，應合理下修，如市府未說明經費過高因素，建議下修至 240 萬元。	感謝委員指教。已修正本計畫經費編列，將計畫總經費修正至 385 萬。詳 P10~11

目 錄

壹、工業區背景說明	1
1.1 區位	1
1.2 工業區核定編定或都市計畫發布實施時間及面積	3
貳、工業區發展政策	3
2.1 擬引進產業類別	3
2.2 輔導未登記工廠進駐策略	3
2.3 工業區更新活化策略	5
參、工業區開發現況	5
3.1 開發時間	5
3.2 公共設施配置狀況	6
3.3 生產營運現況	6
肆、工業區改善計畫說明	7
4.1 工業區現況課題分析與因應對策	7
4.2 改善計畫構想與預期成效	9
4.3 土地取得方式	9
4.4 招商計畫	9
伍、財務計畫	10
5.1 直接工程費預估	10
5.2 整體經費預估	10
5.3 預定請款期程	11
5.4 自籌經費來源說明	11
陸、預定執行進度	12
6.1 各工程執行進度	12
6.2 整體工程執行進度	12
柒、工業區營運計畫	13
7.1 工業區營運管理機制	13
7.2 更新後維護經費來源說明	13
捌、預期效益	14
玖、過去申請本局補助案執行績效	15

圖目錄

圖 1-1	學甲工業區區位圖	1
圖 1-2	學甲工業區範圍圖 (1/2)	2
圖 1-3	學甲工業區範圍圖 (2/2)	2
圖 4-1	區域排水說明圖	7
圖 4-2	雨水下水道改善路段位置圖	8
圖 5-4	箱涵設計斷面示意圖	9

表目錄

表 1-1	學甲工業區周邊重要設施表	3
表 3-1	學甲工業區計畫道路開闢情形一覽表(1/2)	6
表 5-2	雨水下水道改善長度表	9
表 5-1	直接工程經費概估表	10
表 5-2	開發經費預估表	10
表 5-3	申請補助請款期程	11
表 5-4	籌措經費來源表	11
表 6-1	整體計畫期程及工程執行進度	12
表 8-1	本計畫開發效益指標概估表	14
表 9-1	臺南市工業區歷年申請工業局補助計畫一覽表	15
表 9-2	補強化地方工業區公共設施補助方案補助計畫一覽表	16

強化地方工業區公共設施補助方案摘要表

申請單位	臺南市政府			
計畫名稱	學甲工業區雨水下水道 M 幹線支線改善工程			
執行期間	自 110 年 2 月 1 日至 110 年 12 月 31 日止			
計畫經費 (元)	自籌款		700,000	18%
	補助款	1.0 預算 (107~109 年)	0	0%
		2.0 預算 (110~113 年)	3,150,000	82%
	總經費		3,850,000	
一、工業區基本資料				
工業區名稱	學甲工業區	工業區類別	都市計畫工業區	
編定完成時間 / 主要計畫書圖發布實施時間			45 年 4 月	
廠商家數 (家)	41			
設廠面積(公頃)	約 51.1 公頃	設廠率 (%)	71.18%	
二、計畫摘要 (請簡述計畫內容及改善構想)				
<p>本工業區內興業路下方雨水下水道 M 幹線支線現況係以逆坡方式向南接入既有明渠南山寮小排一，經南山寮小排一向北匯入台 19 線下方之 M 幹線，因銜接段為逆坡造成排水困難。</p> <p>本次改善位置如圖 5-1 所示，M 幹線支線沿興業路配合既有箱涵渠底高程，由新設雨水下水道連接至台 19 線下方之 M 幹線，箱涵尺寸採 W×H=1.2m×1.2m(L=80.0m)。</p>				
路名		尺寸	長度	
興業路		1.2m*1.2m	80 公尺	

壹、工業區背景說明

1.1 區位

學甲工業區位於學甲都市計畫區之東北側及南側，劃設有特種工業區 1.12 公頃、甲種工業區 0.26 公頃、乙種工業區 70.46 公頃，總計 71.79 公頃。

本工業區主要聯外道路為台 84 線東西向快速道路，向東連結國道一號高速公路。另以台 19 線向北連接台南鹽水區向南連結台南佳里區。距國道一號下營交流道約 5.9 公里。距離麻豆工業區約 6.1 公里。

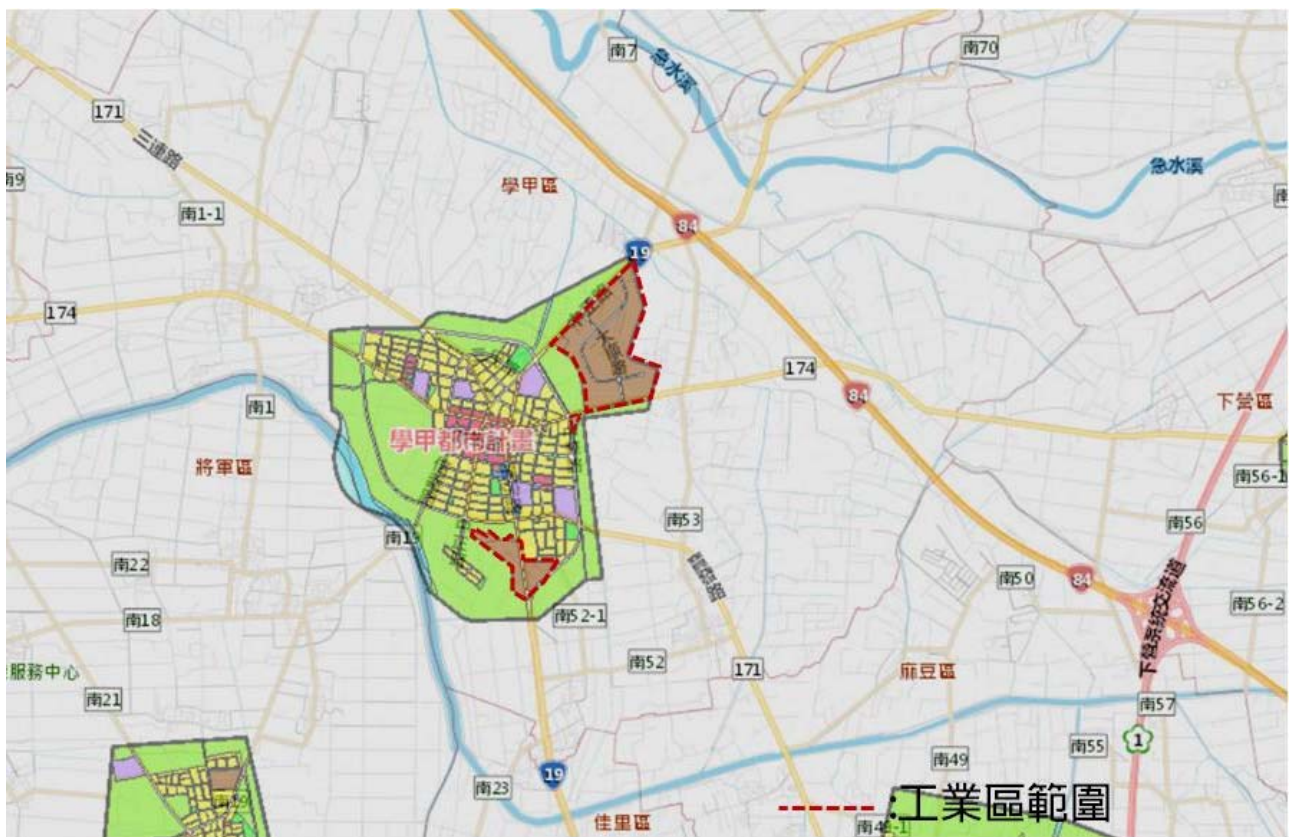


圖 1-1 學甲工業區區位圖



圖 1-2 學甲工業區範圍圖 (1/2)



圖 1-3 學甲工業區範圍圖 (2/2)

表 1-1 學甲工業區周邊重要設施表

距離半徑	交流道	產業聚落	學研機構
<5km		學甲區、佳里區	真理大學台南校區
5~10km	國一下營交流道 (台84線東西向快速公路)	將軍區、鹽水區	台南首府大學
10~15km	國一麻豆交流道	麻豆工業區、下營工業區	北門社區大學

1.2 工業區核定編定或都市計畫發布實施時間及面積

依據「變更學甲都市計畫(都市計畫圖重製專案通盤檢討)案(民國108年8月20日發布實施)」，學甲工業區總面積為71.79公頃，其土地使用分區為特種工業區、甲種工業區及乙種工業區等，係於民國70年10月21日發布「變更及擴大學甲都市計畫案」中規劃設置，該學甲都市計畫計畫自民國45年4月20日公告發布實施至今已逾60年，歷次通盤檢討歷程整理如下：

- 一、內政部核定學甲都市計畫：民國45年4月20日發布實施。
- 二、變更及擴大學甲都市計畫案：民國70年10月21日發布實施。
- 三、變更擴大學甲都市計畫(第一次通盤檢討)案：民國77年10月15日發布實施。
- 四、變更學甲都市計畫(第二次通盤檢討)案：民國88年8月27日發布實施。
- 五、變更學甲都市計畫(都市計畫圖重製專案通盤檢討)案：民國108年8月21日發布實施。

貳、工業區發展政策

2.1 擬引進產業類別

學甲工業區為依都市計畫法劃設之工業區，其引進產業類別需符合「都市計畫法臺南市施行細則」規定。

2.2 輔導未登記工廠進駐策略

一、未登記工廠現況

依據臺南市國土計畫(草案)統計，本府未登記工廠數量共計3,155家，

主要沿著中心產業軸帶發展，並鄰近工業區聚集地區，其中又以安定區、安南區、歸仁區及永康區等地區分布較廣。在產業類別部分，以金屬製造業為主，達 34%，其次為塑膠製品製造業、機械設備製造業與汽車及零件製造業。

依據經濟部工廠輔導管理辦法第 33 條之規定，本府 101 年劃定之特定地區共計 32 處，面積約 98 公頃；位於都市計畫區共 10 處，面積約 34 公頃，而位於非都市土地計 22 處，面積約 64 公頃。

二、輔導未登記工廠進駐策略

（一）未登記工廠現況

依據臺南市國土計畫(草案)統計，本府未登記工廠數量共計 3155 家，主要沿著中心產業軸帶發展，並鄰近工業區聚集地區，其中又以安定區、安南區、歸仁區及永康區等地區分布較廣。在產業類別部分，以金屬製造業為主，達 34%，其次為塑膠製品製造業、機械設備製造業與汽車及零件製造業。

依據經濟部工廠輔導管理辦法第 33 條之規定，本府 101 年劃定之特定地區共計 32 處，面積約 98 公頃；位於都市計畫區共 10 處，面積約 34 公頃，而位於非都市土地計 22 處，面積約 64 公頃。

（二）輔導未登記工廠進駐策略

工廠管理輔導法於 99 年修正版本，修訂第 33 條第 1 項：「為輔導未登記工廠合法經營，中央主管機關應會商有關機關擬定相關措施辦理之...」，針對未登記工廠合法經營政策擬定四大推動方向：「持續推動補辦登記」、「協調劃定特定地區」、「輔導土地合法化」及「加強行政督導」。101 年經濟部公告劃定特定地區 186 處，臺南市有 32 處，其中 13 處屬非都市土地特定農業區，依據「農業主管機關同意農業用地變更使用審查作業要點」之規定，不得辦理變更為工業使用。

為輔導廠商合法經營，行政院於 102 年 1 月核定「輔導未登記工廠合法經營方案」，提出土地合理及合法使用、轉型或遷廠等輔導措施。同年 10 月「全國區域計畫」公告，為配合相關政策，提出

特定農業區檢討變更為一般農業區之原則，營建署並配合辦理相關之土地檢討變更作業。109 年本府未登記工廠管理及輔導計畫如下：

- 1.辦理未登記工廠說明會：舉辦 15 場次以上未登記工廠宣導說明會，區分輔導納管及轉型、遷廠優先順序，並於宣導會中進行問券調查，俾利後續辦理。
- 2.函文通知工廠納管，並製作相關清冊，包含納管、改善計畫、特定工廠及用地變更相關資料。
- 3.成立專家輔導團(包含水利、農業、環保及消防設備師)協助廠商辦理撰寫改善計畫、輔導無法納管之業者轉型，遷廠撰寫相關書件等資料。

2.3 工業區更新活化策略

本府自 100 年起逐年編列預算並積極爭取經濟部工業局補助經費辦理老舊工業區公共設施更新改善，解決既有工業區公共設施老舊及淹水等問題，為廠商創造更友善的投資環境，滿足廠商用地需求，以提升產業用地供給效能。

因應廠商投資臺南，本府積極營造良好投資環境，舉凡工商登記、台商回流用地需求媒合、創業育成及因疫情影響廠商之紓困及貸款需求提供專業輔導，並提供專人服務，在工商業登記方面，為簡化民眾申請流程，加速案件完成時效，縮短民眾等待時間，並於今(109)年 2 月 1 日成立「工廠設廠馬上辦中心」由市府相關單位建立聯合審查機制，提供建照、使照、消防、環保、衛生等一站式服務。且為加速本市經濟成長及促進產業發展，本府亦積極推動招商引資並執行相關計畫。

參、工業區開發現況

3.1 開發時間

依據「變更學甲都市計畫(都市計畫圖重製專案通盤檢討)案(民國 108 年 8 月 20 日發布實施)」，學甲工業區總面積為 71.79 公頃，其土地使用分區為特種工業區、甲種工業區及乙種工業區等，係於民國 70 年 10 月 21 日發布「變更及擴大學甲都市計畫案」中規劃設置，該學甲都市計畫計畫自民國 45 年 4 月 20 日公告發布實施至今已逾 60 年，歷次通盤檢討歷程整理如下：

- 一、內政部核定學甲都市計畫：民國 45 年 4 月 20 日發布實施。
- 二、變更及擴大學甲都市計畫案：民國 70 年 10 月 21 日發布實施。
- 三、變更擴大學甲都市計畫(第一次通盤檢討)案：民國 77 年 10 月 15 日發布實施。
- 四、變更學甲都市計畫 (第二次通盤檢討) 案：民國 88 年 8 月 27 日發布實施。
- 五、變更學甲都市計畫 (都市計畫圖重製專案通盤檢討) 案：民國 108 年 8 月 21 日發布實施。

3.2 公共設施配置狀況

學甲都市計畫工業區內各項公共設施面積及開闢情形整理如表 3-1。

表 3-1 學甲工業區計畫道路開闢情形一覽表(1/2)

項目	道路名稱		寬度 (m)	長度 (m)	開闢情形
道路	1	台 19 線省道中央公路	24	3,749	已開闢
	2	市道 174 號	20	3,038	已開闢
	2-1	大順路	18	894	已開闢
	3-12	自一號道路北段至迴車道	15	1,510	已開闢
	1-1	台 19 線省道中央公路	20	2,207	已開闢

資料來源：變更學甲都市計畫 (都市計畫圖重製專案通盤檢討) 案。

3.3 生產營運現況

依據工商行政科提供之工廠登記資料，截至 108 年 12 月底止，本工業區目前生產營運中總計 41 家，主要進駐之產業類別以紡織、食品及塑膠製品為主，設廠面積約為 51.10 公頃，以計畫工業區面積計算，占本工業區可設廠用地面積之 71.18%，尚可供廠商設廠面積約為 20.69 公頃。

肆、工業區改善計畫說明

4.1 工業區現況課題分析與因應對策

學甲工業區內雨水逕流主要流入 M 幹線雨水下水道，內政部營建署已核定本府 2 億 3,363 萬元辦理學甲區 M 幹線抽水站及調節池工程，抽水站將設置於 M 幹線下水道出口處，將工業區內水抽入瓦寮排水，M 幹線抽水站工程目前尚在設計階段，預計 110 年 5 月發包。詳圖

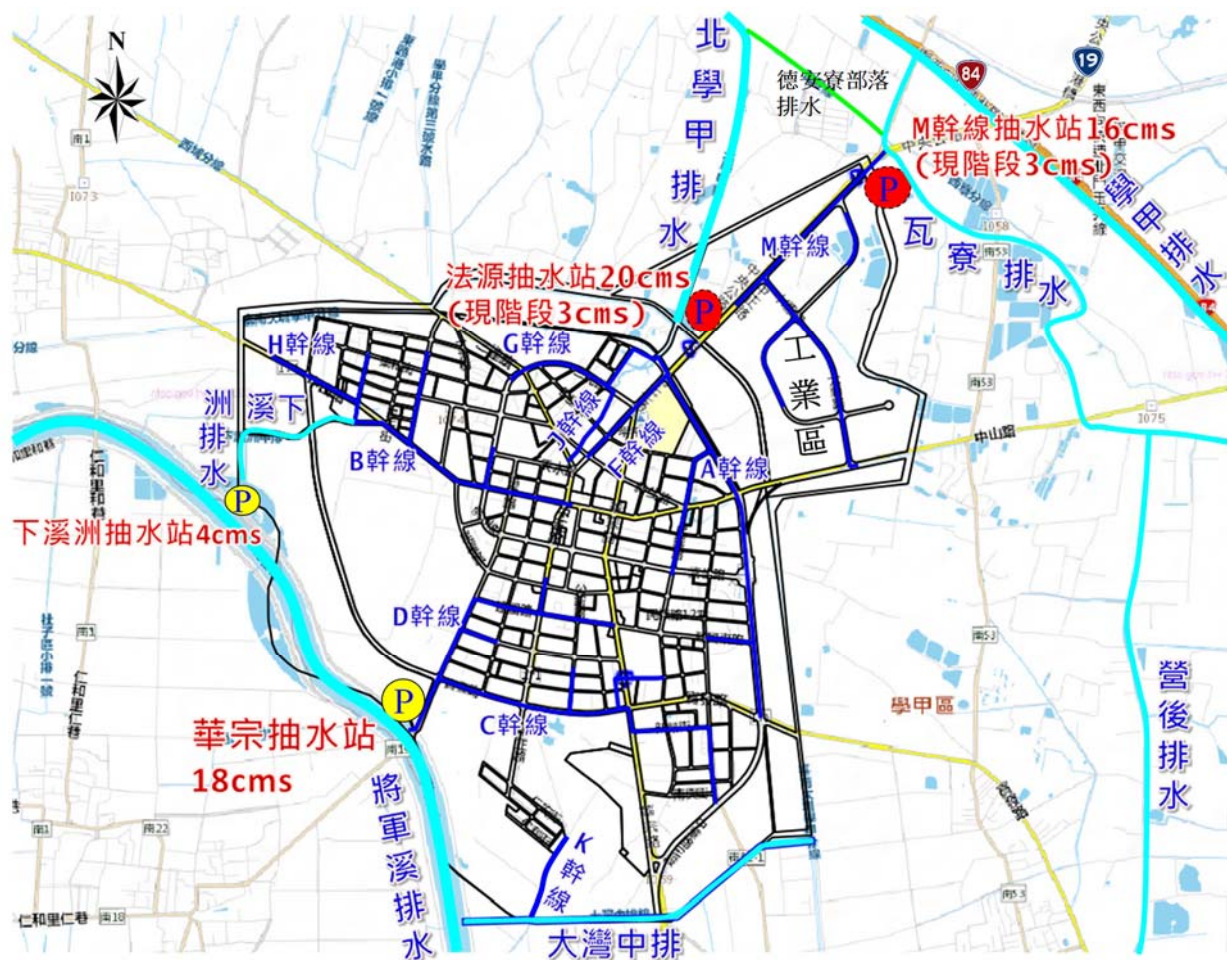


圖 4-1 區域排水說明圖

本工業區內興業路下方雨水下水道 M 幹線支線現況係以逆坡方式向南接入既有明渠南山寮小排一，經南山寮小排一向北匯入台 19 線下方之 M 幹線，因銜接段為逆坡造成排水困難。

本次改善位置如圖 5-1 所示，M 幹線支線沿興業路配合既有箱涵渠底高程，由新設雨水下水道連接至台 19 線下方之 M 幹線，箱涵尺寸採 $W \times H = 1.2\text{m} \times 1.2\text{m} (L = 80.0\text{m})$ 。



圖 4-2 雨水下水道改善路段位置圖



淹水照

全方位投資服務，協助排除投資障礙，促進企業加速落實投資。招商計畫包含開發潛在投資案源、邀請潛在投資者拜訪臺南市轄內投資標的、辦理投資交流活動及提供投資招商諮詢服務等。

加速廠商工廠登記案件完成時效、縮短等待時間，更於今(109)年 2 月成立「工廠設廠馬上辦中心」，建立聯合審查機制，由本府相關單位提供建照、使照、消防、環保、衛生等一站式服務，使廠商設廠營運更為迅速便捷。

伍、財務計畫

5.1 直接工程費預估

依前述改善計畫，本計畫直接工程經費概估詳表 5-1。

表 5-1 直接工程經費概估表

項次	工程項目	單位	數量	單價(元)	複價(元)	備註
壹.一	直接工程費					
1	M 幹線支線箱涵工程 (W*H=1.2x1.4m)	m	80	30,000	2,400,000	含道路復舊費用
壹.二	雜項工程	式	1	240,000	240,000	(壹.一)*10%
壹.三	交通維持費	式	1	230,000	230,000	工業區道路連接省道
壹.四	環境保護措施及勞工安全衛生費	式	1	79,200	79,200	(壹.一~二)*3.0%
壹.五	工程品質管制作業費	式	1	52,800	52,800	(壹.一~二)*2.0%
壹.六	包商利潤、管理費(含保險費)	式	1	297,200	297,200	約(壹.一~五)*10.0%
壹.七	營業稅	式	1	148,600	148,600	(壹.一~五)*5.0%
	發包工程費合計				3,447,800	

5.2 整體經費預估

本計畫之整體經費預估詳如表 5-2 所示。

表 5-2 開發經費預估表

項目		費用	備註
(一)	直接工程費	3,447,800	
	1 排水改善工程	3,447,800	
(二)	工程設計監造費	182,000	依公共工程技術服務監造費用百分比法計算 8%
(三)	工程管理費	99,000	依中央政府各機關工程管理費支用要點分段計列(不含保險費・營業稅)
(四)	工程預備費	121,200	包含空氣污染防治費與材料試驗費-檢據核銷
合計-不含土地費用		3,850,000	

5.3 預定請款期程

依據 貴局之補助要點之請款相關規定，擬定之補助請款期程如表 5-3 所示。

表 5-3 申請補助請款期程

款項		請領時點	撥付金額 (萬元)	預期申請期程
110 年	第 1 期款	工程決標後 10 日內，30%	945,000	110/7/31
	第 2 期款	期中稽核合格後 10 日內，30%	945,000	110/10/15
	第 3 期款	期末稽核合格後 10 日內，35%	1,102,500	110/11/30
	第 4 期款	工程結算後 10 日內，5%	157,500	110/12/20
	合計		3,150,000	-

5.4 自籌經費來源說明

依規定本府申請強化地方工業區公共設施補助方案最高可向 貴局申請補助 82%之款項，其餘款項由臺南市政府年度預算提撥 18%，籌措經費來源詳表 5-4。

表 5-4 籌措經費來源表

經費來源	撥付比例	金額
工業局	82%	3,150,000
臺南市政府	18%	700,000
合計		3,850,000

陸、預定執行進度

6.1 各工程執行進度

本計畫預定「排水工程」等一項工程，預定排水改善長度 80 公尺。預定於 110 年 2 月 1 日至 110 年 12 月 31 日執行完畢，而預計於 110 年 5 月 31 日完成設計決標，110 年 7 月 20 日完成工程決標，預計於 110 年 9 月 15 日完成進度 30%，並於 110 年 12 月完成工程結算。

6.2 整體工程執行進度

本計畫里程碑：110/6/15 本案完成工程細部設計。

本計畫之整體計畫期程及工程執行進度詳如表 6-1 所示，總工程進度達百分之三十(預計 110 年 9 月 15 日)及百分之一百(預計 110 年 11 月 15 日)之次日起兩周內提送期中報告及期末報告。

表 6-1 整體計畫期程及工程執行進度

工作項目		期程 (月)	110 年											
			1	2	3	4	5	6	7	8	9	10	11	12
一	辦理設計招標及簽約	5												
二	工程細部設計作業	1												
三	辦理工程發包簽約	2												
四	工程施作	5									期中		期末	
五	工程結算驗收	1												結算
工程進度											30%		100%	

柒、工業區營運計畫

7.1 工業區營運管理機制

本計畫之工業區係屬都市計畫工業區，區內公共設施維護由本府各主管機關依權責辦理，本案區域排水改善涉本府水利局權責；另有關招商事宜，由本府經濟發展局設有招商服務單一窗口及「工廠設廠馬上辦中心」，積極協助廠商設廠投資。

7.2 更新後維護經費來源說明

本工程完工驗收後，由本府水利局維護管理，保固期間內如有涉及保固責任，則由承包商進行修繕，保固期滿後，則由臺南市政府編列公務預算，除進行例行性巡檢維護外，另並辦理相關緊急搶修等工作維管事宜。

捌、預期效益

本工程於改善完成後，預期效益如下：

- 一、 保護區內廠商及員工生命財產安全。
- 二、 提升區內防洪標準，營造更佳之生產環境。

表 8-1 本計畫開發效益指標概估表

項目	全區
引進或影響廠商家數（家）	3
投資額（萬元）	1,300
產值（萬元）	1,500
創造就業人數（人）	43

玖、過去申請本局補助案執行績效

本府自 100 年起，已陸續針對境內的老舊工業區辦理更新工程，主要係以既有道路創鋪、排水改善等公共設施更新為主，以提升工業區現況公共設施之服務品質，相關工程經費來源除透過府內預算編列方式辦理外，部分工程係通過中央單位補助申請辦理，臺南市工業區歷年申請工業局補助計畫詳表 9-1，總計自 100 年至 105 年間獲 貴局補助款項約 9,727 萬元。

本府於 107 年前瞻建設計畫之「補助地方政府強化地方工業區公共設施補助方案」，本府第一、三階段申請共獲 貴局核定補助計 21 案，補助款項 1 億 9,211 萬元，及 108 年前瞻建設計畫獲 貴局核定補助計 1 案，補助款項 4,086 萬元。詳表 9-2。

本府自縣市合併迄今投入經費達 7.8 億元，總計吸引 540 家廠商進駐，增加投資額 208 億元、創造年產值 239 億元、6,800 個就業機會。

表 9-1 臺南市工業區歷年申請工業局補助計畫一覽表

年度	工業區名稱	地點	開發單位	工業局補助 (萬元)	計畫總經費	代辦機關	補助用途
100	佳里工業區	佳里區	政府編定	1,650	3246.5	區公所	道路排水改善工程、服務中心新建
	保安工業區	仁德區	民間開發	1,149.50	2262	區公所	道路排水
	新市工業區	新市區	民間開發	293.25	528	區公所	道路闢建及道路改善
101	山上工業區	山上區	政府編定	1,050	1912	區公所	道路闢建及道路改善
	總頭寮工業區	安南區	都市計畫	458	916	區公所	服務中心大樓、監視器
102	保安工業區	仁德區	民間開發	1,260	2316	區公所	排水改善工程
	新市工業區	新市區	民間開發	210	404	區公所	道路及排水改善工程
103	佳里工業區	佳里區	政府編定	480	781	區公所	排水工程改善
	山上工業區	山上區	政府編定	1,050	1799	區公所	道路排水託寬改善
	保安工業區	仁德區	民間開發	665	1243	區公所	排水工程改善(開發 3.5.6 路)
104	保安工業區	仁德區	民間開發	389	702	區公所	民生路西側道路排水改善工程
	山上工業區	山上區	政府編定	263	459	區公所	南 140 路面改善
	學甲工業區	學甲區	都市計畫	188	334	區公所	興業路部分路面改善工程
105	保安工業區	仁德區	民間開發	195	314	區公所	民生路路面改善暨廠區路面標線復原工程
	山上工業區	山上區	政府編定	167	297	區公所	南 140 側溝改善工程、工

							業區 II-2 計畫道支線排水改善工程
	關廟工業區	關廟區	都市計畫	260	428	區公所	大順路道路排水改善工程
總計				9,727.75	17,941.50		

表 9-2 補強化地方工業區公共設施補助方案補助計畫一覽表

年度	工業區名稱	地點	開發單位	工業局補助 (萬元)	計畫總經費	代辦機關	補助用途
107 年前瞻 計畫第一階段	萊芋寮工業區	佳里區	政府編定	672	1,120	區公所	道路排水改善
	太乙工業區	仁德區	都市計畫	1,680	2,800	區公所	道路及側溝改善
	永康都計工業區	永康區	都市計畫	2,208	3,680	區公所	道路排水改善
	新營工業區	新營區	都市計畫	810	1,350	區公所	道路改善
	麻豆工業區	麻豆區	都市計畫	540	900	區公所	道路改善
	保安工業區	仁德區	都市計畫	1,188	1,980	區公所	道路改善
	和順工業區	安南區	都市計畫	534	890	工務局	道路排水及照明改善
	山上北勢洲	山上區	政府編定	1,368	2,280	區公所	道路排水改善
	柳營科技工業區	柳營區	政府編定	2,976	4,960	經發局	道路改善暨污水廠設備功能提升
	灣裡工業區	南區	都市計畫	68	114	區公所	道路鋪面改善
	歸仁工業區	歸仁區	都市計畫	333	555	區公所	道路改善
107 年前瞻 計畫第 3 階段	後壁都計工業區	後壁區	都市計畫	210	350	區公所	道路改善
	新營工業區	新營區	都市計畫	290	484	區公所	道路改善
	柳營科技工業區	柳營區	政府編定	2,190	2,671	經發局	公共設施改善
	山上北勢洲	山上區	政府編定	91	152	區公所	道路排水改善
	太乙工業區	仁德區	都市計畫	840	1,400	區公所	道路排水改善
	安定都計工業區	安定區	都市計畫	803	1,339	區公所	道路排水改善
	西港工業區	西港區	都市計畫	1,054	1,757	區公所	道路排水改善
	下營工業區	下營區	都市計畫	80	134	區公所	道路改善
	灣裡工業區	南區	都市計畫	99	166	區公所	監視系統強化工程
	和順工業區	安南區	都市計畫	1,177	1,962	工務局	道路排水改善
108 年前瞻 計畫	柳營科技工業區	柳營區	政府編定	4,086	4,983	經發局	公共設施改善
總計				23,297	36,027		

附件五

110 年度經濟部工業局「補助地方政府強化地方工業區公共設施及設置平價產業園區補助方案」評選小組第 4 次會議（含第 2 次及第 3 次會議）

會議紀錄

壹、會議時間：109 年 12 月 24 日（星期四）下午 3 時整

貳、會議地點：本局 2 樓第 1 會議室

參、主 持 人：楊召集人伯耕（廖委員耀東代） 紀錄：陳志賓

肆、出席者：如後附簽名冊

伍、主席致詞（略）

陸、報告事項：110 年度案件前於 109 年 11 月 18 日起受理申請，截至收件期限 109 年 11 月 30 日止，受理地方政府申請案件計 82 案，經撤回提案 1 案（臺中市政府函為「臺中智慧營運塔：臺中資通訊產業創新研發園區」案），計評選審查案件共 81 案，業經本局於 109 年 12 月 14 日（下午）及 109 年 12 月 15 日（全日）召開評選小組第 2 次及第 3 次會議辦理實質評選審查作業（委員審查意見詳附錄 1 及附錄 2），本次會議係前述 2 次會議評選核配結果之確認及補助對象與補助額度之評定。

決定：洽悉。

柒、決議事項及審查結果：

- 一、依本計畫補助要點規定，申請單位因業務需要，得提報自 110 年起至 113 年底之跨年度計畫，惟考量前瞻特別預算係採 2 年為 1 期方式編列，各分年經費需視立法院實際審定額度為準，另考量本計畫公告完成期限為 111 年 10 月 31 日，相關補助項目倘未及於上述期限內完成，原則應由申請單位採分標方式辦理，超過預算期限部

分所需經費，應由申請單位自行籌措。

二、 本次公告 110～111 年補助額度計 33.3 億元，囿於補助額度有限，將由優先補助對象先予支持，如優先補助對象因故無法執行，則由候補名單依序遞補。至於各案決選結果如下：

(一) 同意補助案件（計 45 案，依評分高低排序）：

1. 優先補助對象（計 33 案，詳附表 1）：

- (1) 「彰濱離岸風電運維基地計畫」一案，請申請單位依本次評選會議審查建議修正計畫書件，並依實際採購決標金額與前階段申請補助內容併案採變更計畫方式辦理；另本次申請擴充經費部分，請申請單位報行政院認定係屬配合中央能源政策推動項目，確認符合全額補助之要件後，再送本局辦理相關作業。
- (2) 「臺中市精密機械科技創新園區三期申請設置計畫」一案，請申請單位依本次評選會議審查建議修正計畫書件，並依實際採購決標金額與前階段申請補助內容併案採變更計畫方式辦理。
- (3) 「新竹縣國際 AI 智慧園區計畫」一案，請申請單位依本次評選會議審查建議修正計畫書件，並依實際採購決標金額與前階段申請補助內容併案採變更計畫方式辦理。
- (4) 「臺南市綠能產業園區計畫」一案，請申請單位依本次評選會議審查建議修正計畫書件。
- (5) 「澎湖縣海洋科技產業園區計畫」一案，請申請單位依本次評選會議審查建議修正計畫書件，並依實際採購決標金額與前階段申請補助內容併案採變更計畫方式辦理。
- (6) 「瑞芳第二產業園區」一案，請申請單位依本次評選會議審查建議修正計畫書件，並依實際採購決標金額與前階段申請補助內容併案採變更計畫方式辦理。
- (7) 「宜蘭一結工業區可行性規劃計畫」一案，請申請單位依本次評選會議審查建議修正計畫書件。
- (8) 「臺中市潭子聚興產業園區計畫北側聯外道路（仁愛路 1 段 111

巷)之拓寬工程」一案，請申請單位依本次評選會議審查建議修正計畫書件，並依實際採購決標金額與前階段申請補助內容併案採變更計畫方式辦理。

- (9) 「平鎮東金產業園區計畫」一案，請申請單位依本次評選會議審查建議修正計畫書件，並依實際採購決標金額與前階段申請補助內容併案採變更計畫方式辦理。
- (10) 「太平產業園區第二聯絡道路—德明路拓寬改善工程」一案，請申請單位依本次評選會議審查建議修正計畫書件，並依實際採購決標金額與前階段申請補助內容併案採變更計畫方式辦理。
- (11) 「高雄市岡山本洲產業園區污水處理廠設備更新計畫」一案，請申請單位依本次評選會議審查建議修正計畫書件，並依實際採購決標金額與前階段申請補助內容併案採變更計畫方式辦理。
- (12) 「大溪草厝江產業園區計畫」一案，請申請單位依本次評選會議審查建議修正計畫書件，並依實際採購決標金額與前階段申請補助內容併案採變更計畫方式辦理。
- (13) 「高雄市岡山本洲產業園區廢水廠功能提升計畫」一案，請申請單位依本次評選會議審查建議修正計畫書件，並依實際採購決標金額與前階段申請補助內容併案採變更計畫方式辦理。
- (14) 「宜蘭一結工業區計畫」一案，請申請單位依本次評選會議審查建議修正計畫書件，並依實際採購決標金額與前階段申請補助內容併案採變更計畫方式辦理。
- (15) 「仁武產業園區計畫」一案，請申請單位依本次評選會議審查建議修正計畫書件，並依實際採購決標金額與前階段申請補助內容併案採變更計畫方式辦理。
- (16) 「桃園區大誠路側溝改建及興邦路淹水改善工程」一案，請申請單位依本次評選會議審查建議修正計畫書件。
- (17) 「新竹縣新埔鎮內立工業區計畫」一案，請申請單位依本次評選會議審查建議修正計畫書件。
- (18) 「高雄市岡山本洲廢水廠放流水氨氮減量及功能改善計畫」一案，

請申請單位依本次評選會議審查建議修正計畫書件。

- (19) 「新北市新店區寶高智慧產業園區」一案，請申請單位依本次評選會議審查建議修正計畫書件。
- (20) 「嘉義縣馬稠後產業園區嘉 45 延伸段道路拓寬工程」一案，請申請單位依本次評選會議審查建議修正計畫書件，並依實際採購決標金額與前階段申請補助內容併案採變更計畫方式辦理。
- (21) 「新園工業用地分期分區開發計畫第 2 期（公共設施整體規劃-聯外道路工程）」一案，請申請單位依本次評選會議審查建議修正計畫書件。
- (22) 「嘉義縣馬稠後產業園區縣道 167 道路拓寬工程」一案，請申請單位依本次評選會議審查建議修正計畫書件，並依實際採購決標金額與前階段申請補助內容併案採變更計畫方式辦理。
- (23) 「臺中市精密機械科技創新園區自來水配水系統及污水廠二期新建工程計畫與園區智慧化整體計畫」一案，智慧監控－水資源及智慧監控－污水系統工項金額編列過高，請申請單位於補助額度 2 億 500 萬元內，調整申請補助工項及經費，並依本次評選會議審查建議修正計畫書件。
- (24) 「中壢工業區公共設施改善工程計畫」一案，考量案內景觀工程及本局自辦工程部分非屬本計畫補助範疇，相關費用應予刪除，爰請申請單位於審定補助額度 7,639 萬元內，調整申請補助工項及經費，並依本次評選會議審查建議修正計畫書件。
- (25) 「臺中市清水海風產業園區申請設置計畫」一案，數值地形圖修補測繪及地質鑽探與試驗、可行性規劃報告、環境影響評估等項目之費用偏高，另專案推動辦公室費用屬經常性勞務支出，非屬本計畫補助範疇，爰請申請單位於審定補助額度 4,085 萬元內，調整申請補助工項及經費，並依本次評選會議審查建議修正計畫書件。
- (26) 「大寮市道 188 (10k+020~10k+560) 北側拓寬工程」一案，請申請單位依本次評選會議審查建議修正計畫書件。

- (27) 「臺中市神岡豐洲科技工業園區二期聯外道路工程(堤南路拓寬及銜接月眉西側南向聯絡道引道)」一案，請申請單位依本次評選會議審查建議修正計畫書件，並與前階段申請補助內容併案採變更計畫方式辦理。
- (28) 「斗六工業區工業路排水改善工程」一案，請申請單位依本次評選會議審查建議修正計畫書件。
- (29) 「雲林縣麥寮鄉工業區內道路排水工程」一案，請申請單位依本次評選會議審查建議修正計畫書件。
- (30) 「桃園科技工業園區及大潭濱海特定工業區 AIOT 戰情室整合系統建置案計畫」一案，請申請單位依本次評選會議審查建議修正計畫書件。
- (31) 「柳營科技工業區公共設施改善計畫(污水廠設備汰舊換新／智慧路燈建置)」一案，考量補助額度有限及補助政策效益，爰刪除案內周邊公共設施改善項目及路燈智能附加設施費用，請申請單位於審定補助額度 3,631 萬元內，調整申請補助工項及經費，並依本次評選會議審查建議修正計畫書件。
- (32) 「苗栗縣竹南工業區聯外道路品質及周邊人行環境改善工程」一案，考量補助額度有限及補助政策效益，爰刪除街道傢俱及部分雜項工程費用，請申請單位於審定補助額度 3,432 萬元內，調整申請補助工項及經費，並依本次評選會議審查建議修正計畫書件。
- (33) 「學甲工業區雨水下水道 M 幹線支線改善工程」一案，工程經費單價編列過高，請申請單位於審定補助額度 315 萬元內，調整申請補助工項及經費，並依本次評選會議審查建議修正計畫書件。

2. 候補名單 (計 12 案，詳附表 2)：

- (1) 「虎尾產業園區計畫」一案，考量案內土地屬台糖公司所有，本案俟申請單位取得台糖公司同意合作開發文件後，再予支持；另本案土地測量費用過高，應予調整下修，後續如獲遞補執行，再請申請單位於審定補助額度 3,514 萬 5,000 元內，調整申請補助工項及經費，並依本次評選會議審查建議修正計畫書件。

- (2) 「光華樂活創意園區－園區路燈節能與功能提升計畫」一案，考量案內土地自設置完成迄今尚無實質開發使用，爰本案請申請單位另案研提土地租售計畫及廠商進駐使用時程後，經本局審核同意後，再予支持；本案後續如獲遞補執行，再請申請單位依本次評選會議審查建議修正計畫書件。
- (3) 「苗栗銅鑼工業區聯外排水下游及周邊道路改善工程」一案，請申請單位先行釐清本案周邊區域是否確有淹水問題，如確有提案申請補助需求，基於排水改善工程完整性之考量，請申請單位盤點整體排水改善工程後，再予支持；本案後續如獲遞補執行，再請申請單位依本次評選會議審查建議修正計畫書件。
- (4) 「光華樂活創意園區－園區後期污水下水道系統管線修繕工程」一案，考量案內土地自設置完成迄今尚無實質開發使用，爰本案請申請單位另案研提土地租售計畫及廠商進駐使用時程後，經本局審核同意後，再予支持；另本案管線埋設費用重複編列，後續如獲遞補執行，再請申請單位於審定補助額度 7,091 萬元內，調整申請補助工項及經費，並依本次評選會議審查建議修正計畫書件。
- (5) 「燕巢產業園區」一案，考量案內土地屬台糖公司所有，爰請申請單位先行協洽台糖公司取得同意合作開發文件後，再予支持；本案後續如獲遞補執行，再請申請單位依本次評選會議審查建議修正計畫書件。
- (6) 「九關產業園區」一案，考量案內土地屬台糖公司所有，爰請申請單位先行協洽台糖公司取得同意合作開發文件後，再予支持；本案後續如獲遞補執行，再請申請單位依本次評選會議審查建議修正計畫書件。
- (7) 「新營東山工業區興隆寺抽水站擴建工程」一案，請申請單位另案研提雨水調節池用地取得及整體工程建置期程評估資料，經本局審核同意後，再予支持；本案後續如獲遞補執行，再請申請單位依本次評選會議審查建議修正計畫書件。

- (8) 「南投縣竹山竹藝產業園區計畫」一案，本案獲本局前瞻第一期預算核定補助申請設置費用 1,260 萬元，並已撥補 756 萬元。另查本案申請設置程序尚未完成，本次申請工程費用部分能否於補助期限內執行完畢尚有疑義，故本局將優先支應前期尚未撥付之申請設置費用 504 萬元，後續再視執行情形評估開發工程之補助事宜；本案後續如獲遞補執行，再請申請單位依本次評選會議審查建議修正計畫書件。
- (9) 「仁武產業園區計畫(二期工程)」一案，經查「仁武產業園區計畫」前經本局核定補助 5.57 億元，並已撥補 0.81 億元在案，倘加計該案本次申請之補助經費，計有 11.31 億元將以前瞻第三期補助預算予以支應，囿於本計畫補助額度有限，本局將全力支持前期「仁武產業園區計畫」之開發費用，至於本案第二期工程所需經費部分，俟前期工程經費執行完竣，並取得第二期工程案內私有土地所有權人同意文件後，再予支持；本案後續如獲遞補執行，再請申請單位依本次評選會議審查建議修正計畫書件。
- (10) 「屏東縣熱帶農業特色產業園區計畫」一案，考量本案尚未核定設置，且實質開發工程須俟細部設計後始能動工，囿於本計畫預算額度有限，爰本案俟申請單位完成上開程序後，再予支持；本案後續如獲遞補執行，再請申請單位依本次評選會議審查建議修正計畫書件。
- (11) 「北五堵國際研發新鎮計畫(後期發展區)」一案，經查「北五堵國際研發新鎮計畫」案前經本局前瞻第一期預算核定補助申請設置費用 3,075 萬元，並已撥補 1,722 萬元在案。另查該案刻正辦理申請設置作業，且尚未進入審查程序，本案係該案後期發展區之申請設置作業，故能否於補助期限內執行完竣，尚有疑義，故本局將優先支應該案前期尚未撥付之申請設置費用 1,353 萬元，本案後期開發區所需經費，俟前期計畫完成核定設置後，再予支持；本案後續如獲遞補執行，再請申請單位依本次評選會議審查建議修正計畫書件。

(12) 「海洋科技智慧園區計畫」一案，本案位於雲林離島式基礎工業區台西區，前經申請單位以「台西綠能專區計畫」申請本局前瞻補助，並經本局撥付 5,780 萬元調查規劃費用後，由申請單位報請本局廢止補助在案，鑒於本次申請範圍與上開綠能專區範圍重疊，請申請單位先行釐清是否有重複補助之疑慮。另為協助台西區發展，本局已與雲林縣政府籌組專案小組，本案俟該小組研商確定台西區發展方向後，再予支持；本案後續如獲遞補執行，再請申請單位依本次評選會議審查建議修正計畫書件。

(二) 不同意補助案件 (計 36 案)：

1. 「新北市新店寶高智慧產業園區設置計畫」一案，本案業獲本局核定補助 26.3 億元在案，並已撥補 18.41 億元，尚有 7.89 億元將以前瞻第三期補助預算予以支應，囿於本計畫補助額度有限，並考量區域補助額度之均衡，爰本案超過 26.3 億元之經費額度，請申請單位自籌。
2. 「大發工業區聯外市管道路改善計畫 (大寮區光華路 (台 25~光明路))」一案，純屬道路拓鋪工程案件，與本計畫政策契合度較低，不予補助。
3. 「林口工一重劃區污水處理廠設置計畫」一案，申請執行期程恐逾本計畫補助年限，囿於本計畫補助預算額度有限，請申請單位於後續本局公告受理時，再提案申請。
4. 「新營工業區聯外道路改善計畫」一案，純屬道路拓鋪工程案件，與本計畫政策契合度較低，不予補助。
5. 「臺中港特定區關連工業區一期工業廢水納管計畫」一案，本案申請補助之 S 幹管非屬工業區專管，且該工業區污水量僅佔其 2% 容量，與本計畫政策契合度較低，不予補助。
6. 「大發工業區聯外市管道路改善計畫 (大寮區光明路一段 (潮寮路~光華路))」一案，純屬道路拓鋪工程案件，與本計畫政策契合度較低，不予補助。
7. 「永康交流道都計工業區道路改善工程」一案，純屬道路拓鋪工程

案件，與本計畫政策契合度較低，不予補助。

8. 「白河都計工業區道路及水利溝改善工程」一案，屬道路刨鋪及部分路段改善工程案件，與本計畫政策契合度較低，不予補助。
9. 「和順工業區道路排水改善計畫」一案，屬道路刨鋪及部分路段改善工程案件，與本計畫政策契合度較低，不予補助。
10. 「歸仁工業區既有道路改善工程」一案，純屬道路刨鋪工程案件，與本計畫政策契合度較低，不予補助。
11. 「新市工業區道路改善計畫」一案，純屬道路刨鋪工程案件，與本計畫政策契合度較低，不予補助。
12. 「仁德新田工業區道路（義林南路）改善計畫」一案，純屬道路刨鋪工程案件，與本計畫政策契合度較低，不予補助。
13. 「下營工業區道路改善計畫」一案，純屬道路刨鋪工程案件，與本計畫政策契合度較低，不予補助。
14. 「蘆竹區坑口海湖工業區大有街、中圳街道路改善工程」一案，純屬道路刨鋪工程案件，與本計畫政策契合度較低，不予補助。
15. 「仁大工業區市管道路改善計畫（大社區永宏巷一中仁路（鳳仁路～中正路））」一案，純屬道路刨鋪工程案件，與本計畫政策契合度較低，不予補助。
16. 「柳營工業區道路改善計畫」一案，純屬道路刨鋪工程案件，與本計畫政策契合度較低，不予補助。
17. 「苗栗市西山及福安工業區內道路工程改善計畫」一案，純屬道路刨鋪工程案件，與本計畫政策契合度較低，不予補助。
18. 「苗栗縣三義工業區道路及景觀綠美化改善計畫」一案，屬道路刨鋪及景觀美化工程案件，與本計畫政策契合度較低，不予補助。
19. 「桃園市新屋區永安工業區周邊道路及入口意象改善工程」一案，屬道路刨鋪及入口意象工程案件，與本計畫政策契合度較低，不予補助。
20. 「寶高智慧產業園區強化公共設施開闢」一案，考量申請單位已同步提案申請本園區二期申請設置之調查規劃費用，並獲選優先補助

對象，且二期申請設置作業尚未啟動，其開發工程之執行期程恐逾本計畫補助年限，囿於本計畫預算額度有限，故本局將全力支持本案申請設置費用，至開發工程費用部分請俟核定設置程序完成後，再提案申請。

21. 「安定中崙工業區道路路面改善計畫」一案，純屬道路刨鋪工程案件，與本計畫政策契合度較低，不予補助。
22. 「華亞科技園區道路路面改善工程計畫」一案，純屬道路刨鋪工程案件，與本計畫政策契合度較低，不予補助。
23. 「臺中市產業園區 5G 運用智慧應用計畫」一案，本案申請補助項目區位及工項尚不明確，尚難認定符合補助範疇，另申請單位申請之「臺中市精密機械科技創新園區自來水配水系統及污水廠二期新建工程計畫與園區智慧化整體計畫」案已涵蓋智慧化工程相關經費，並獲選優先補助對象，爰本案請俟前述優選案件執行完竣後，再提案申請。
24. 「桃園市微米科技園區景觀亮點工程申請公共設施補助申請計畫書」一案，屬園區景觀工程案件，與本計畫政策契合度較低，不予補助。
25. 「大發工業區聯外市管道路改善計畫（大寮區光明路二段（萬丹路～光華路）」一案，部分路段不符工業區聯外道路審認原則範疇，且屬道路刨鋪工程案件，與本計畫政策契合度較低，不予補助。
26. 「大發工業區聯外市管道路改善計畫（大寮區光明路三段（台 1～萬丹路）」一案，不符工業區聯外道路審認原則範疇，不予補助。
27. 「和順工業區服務中心增建計畫」一案，與本計畫政策契合度較低，不予補助。
28. 「社團法人苗栗中興工業區南區老舊設施工程改善計畫」一案，屬園區標誌、標線及入口意象工程案件，與本計畫政策契合度較低，不予補助。
29. 「臺中市神岡豐洲科技工業園區二期－臺中機械產業國際研發園區設置規劃及可行性評估」一案，係於臺中市神岡豐洲科技工業園區二期園區內擇定部分區域作為機械研發園區，惟該園區已完成核定

設置作業，本案僅辦理該園區內之機械研發產業發展可行性評估與產業調查等作業，無涉園區設置或開發工程，非屬本計畫補助範疇，不予補助。

30. 「雲林斗南交流道產業園區計畫」一案，申請單位僅辦理園區規劃之先期評估作業，無涉園區設置或開發工程，非屬本計畫補助範疇，不予補助。
31. 「仁大工業區市管道路改善計畫（仁武區屏山巷（高楠公路～鐵路平交道））」一案，不符工業區聯外道路審認原則範疇，不予補助。
32. 「仁大工業區市管道路改善計畫（仁武區中正路（中仁路～水管路三段））」一案，不符工業區聯外道路審認原則範疇，不予補助。
33. 「仁大工業區市管道路改善計畫（仁武區水管路三段（中正路～澄觀路二段））」一案，不符工業區聯外道路審認原則範疇，不予補助。
34. 「岡山區聖森路（嘉新東路口～岡燕路口）」一案，純屬道路創鋪工程案件，與本計畫政策契合度較低，不予補助。
35. 「臨海工業區聯外市管道路改善計畫（中山沿海路—中山四路（中凱橋至中安路））」一案，不符工業區聯外道路審認原則範疇，不予補助。
36. 「山上北勢洲工業區道路排水改善計畫」一案，不符工業區聯外道路審認原則範疇，不予補助。

三、本次獲選優先補助之直轄市、縣（市）政府應於本局公告評選結果後 2 週內，依評選會議結論修正計畫內容並送達本局辦理計畫核定作業，並於核定計畫後 2 週內辦理契約書簽訂事宜，未於期限依評選會議結論修正計畫並送達本局、修正計畫未獲本局核定或未依期限提送契約書至本局者，本局得廢止該補助決定；另本次審定補助額度詳如附表 1 及附表 2，惟實際金額仍應於前瞻第 3 期（110-111 年）預算經立法院審議通過及本局公告評選結果後，以核定計畫及契約簽訂內容為準。

捌、散會（下午 5 時整）。